

concurso de profesores  
ordinarios

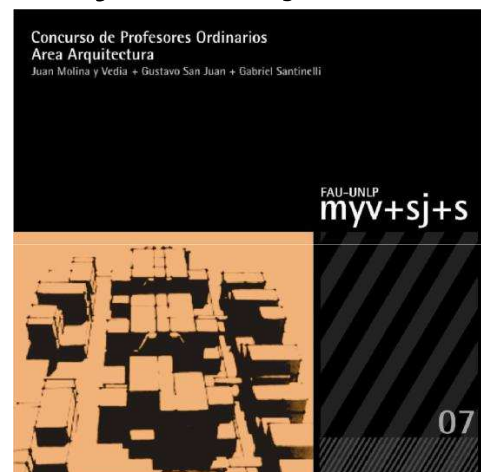
taller vertical de arquitectura de 1° a 6° año  
**área arquitectura**

# metodología propuesta para la enseñanza

equipo docente:

**Juan Mario Molina y Vedia, arq.**  
**Gustavo Alberto San Juan, arq.**  
profesores titulares  
**Gabriel Santinelli, arq.**  
profesor adjunto

m yv + sj + s



Facultad de Arquitectura y Urbanismo  
Universidad Nacional de La Plata

año **2007**

myv + sj + s

## Equipo de Trabajo

**Arq.** Juan Molina y Vedia  
**MCs. Arq.** Gustavo San Juan  
**MCs. Arq.** Gabriel Santinelli

**Dr. Arq.** Elías Rosenfeld

Arq. Jorge Miró  
Arq. Jorge E. Rodríguez  
Arq. Gustavo Pol  
Arq. Carlos Gentile  
Arq. Cesar Cozzolino  
Arq. Nestor Basilotta  
Arq. Leandro Varella  
Ing. Carlos Díscoli  
Arq. Silvia Formente  
Arq. Andrea Lanzetti  
Arq. Silvio Acevedo  
Arq. Graciela Viegas  
Arq. Mariana Melchiori  
Arq. Victoria Barros

(Profesor Titular)  
(Profesor Titular)  
(Profesor Adjunto)

(Profesor Consulto)

(ACD. Historia Arq.)

(PA. Estructuras)

(ACD. Instalaciones)

(P. Proy. de Paisaje)  
(Asesor Bioclimático)  
(ACD. Historia-Planeam.)

(Pasante LAMBDA)  
(ACD. Procesos Constr.)

# INDICE

## **TOMO 1**

- | SOLICITUD DE INSCRIPCIÓN ( ítems “a” a “f”)
- | ANTECEDENTES PERSONALES (ítem “g”, Incisos “l” a )“X”
- | SÍNTESIS DE LOS APORTES ORIGINALES
- | EFECTUADOS EN EL EJERCICIO DE LA
- | ESPECIALIDAD RESPECTIVA. (Inciso VII)
- | TITULOS UNIVERSITARIOS Y DE POSGRADO

## **TOMO 2**

- | METODOLOGÍA PROPUESTA PARA LA ENSEÑANZA
  1. Enmarque global.
  2. Algunas Ideas sobre la FAU.
  3. Marco de referencia conceptual de la Propuesta.
  4. Compromisos del Taller
  5. Precisiones sobre la implementación de la Propuesta.
  6. Desarrollo del Curso 2008.
  7. Bibliografía.
  8. Historia y Producción del Taller. Esquema conceptual
- | Grilla espacio temporal. “*Historia del período 1997-2007*”.
- | Grilla espacio temporal. “*Desarrollo temático 1997 -2007*”
- | PLAN DE ACTIVIDADES DOCENTES, INVESTIGACIÓN Y EXTENSION.

## **TOMO 3 (Anexo)**

- | TEORIA. (Publicaciones y artículos de relevancia)

## **TOMO 4 (Anexo)**

- | ACTIVIDAD PROFESIONAL (Obras, Proyectos, Concursos);
- | INVESTIGACION (Básica y Aplicada)

## **TOMO 5**

- | DOCENCIA (Grado y Posgrado. 1997-2007. Síntesis)

# Metodología propuesta para la Enseñanza

myv + sj + s

## 1. ENMARQUE GLOBAL

La propuesta se enmarca dentro de una concepción alimentada en nuestra tarea común en universidades argentinas desde los años '60, en la que confluyeron docencia, producción teórica, práctica profesional e investigación. Tarea que se continuó en otros ámbitos cuando dos períodos dictatoriales asediaron a la Universidad. Y se perfeccionó, desde 1985 en la FAU democrática hasta la actualidad, en que incorporamos desde nuestro Taller a integrantes más jóvenes y un equipo de profesionales que actúan en la actualidad en los cuatro campos arriba mencionados.

Esto nos ha permitido establecer una línea permanente de acción para ubicar a la disciplina en consonancia con un marco que privilegia la vida democrática, la resolución de problemas cruciales del país, de sus actores sociales y de sus sectores críticos.

Esta concepción esta vinculada a nuestra realidad, que caracterizamos por una profunda crisis y reestructuración mundializada que abarca las estructuras productivas,, territoriales, sociales, y por ende universitarias y dentro de este proceso, los cambios y la estructuración de la arquitectura.

Y en esta realidad que expresa la dialéctica **lugar-mundo**, reconocemos el ámbito en el cual se apoya nuestra concepción:

- **En lo general:**

- a. **La mundialización <sup>(1)</sup>**

El proceso de mundialización es una tendencia, no nueva, pero cada vez más presente e irreversible, de transformación de la mayor parte del espacio planetario a través de megaprocesos interactuantes:

- i. Internacionalización creciente de la actividad económico-financiera;



(1) E. Rosenfeld, O. Ravello, Y. Rosenfeld, "La ciencia y la tecnología en el territorio globalizado". Encuentro Inter.-nacional "Lugar, Formación, Socio espacial,Mundo". ANPEGE, Universidad de San Pablo, Brasil, 1994.

- ii. Hegemonía de un modelo económico - político de raíz neoliberal, que prioriza patrones de desarrollo y consumo profundamente inequitativos, diferenciadores en la sociedad y el espacio y ecológicamente insostenibles; <sup>(2)</sup>
- iii. Creciente importancia de la ciencia y la tecnología (CyT) <sup>(3)</sup> y el diseño de imagen y producto, operando como factores clave de la innovación y producción com petitiva;
- iv. Reestructuración que genera en las distintas unidades territoriales una reacción desigual, no sólo por sus características, sino por su inserción en el proceso globalizado, su contenido espacial de CyT y la capacidad organizacional y de iniciativa de los actores públicos y privados. En consecuencia se está acentuando la fragmentación social y territorial, constituyéndose un mosaico de zonas "*brillantes y opacas*"; <sup>(4)</sup>
- v. Información mundializada en un contexto de creciente privatización del conocimiento, los recursos estratégicos, el diseño y las imágenes, todos los objetos de *merchandising*.

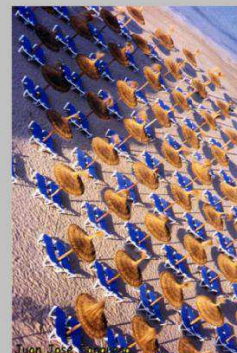
La mundialización representa una nueva división internacional del trabajo, acompañada de una mutación estructural de las modalidades de producción (fordismo, toyotismo), distribución y consumo de bienes y servicios. Estas ya no están ligadas a una localización territorial nacional, sino que han adquirido una dimensión multiterritorial. Todo está acompasado con la reestructuración de la economía a escala mundial, la globalización de los recursos y la estructura del capital financiero.

El proceso avanza con rapidez y continuamente se retroalimenta con la incorporación de nuevas fases y actores. Su dinámica poderosa, y el modo en que esta cubriendo el planeta, dan pertinencia a que nos interroguemos *sobre la inclusión crítica, las alternativas y efectividad de la exclusión*.

Nos preguntamos: ¿Cómo se va configurando el cuadro de conjunto?

Algunas tendencias ya visibles son las siguientes:

- i. La independencia nacional <sup>(5)</sup> se presenta y traduce en el bienestar económico que se pueda lograr, y que depende del ordenamiento intencionado de las tecnologías realizado por empresas e intereses dominantes;



(2) Insostenible por dos causas: a. Uso irracional de los recursos críticos no renovables, b. Graves daños ambientales localizados y de repercusión planetaria.

(3) C y T, basadas en investigación (y Desarrollo), concentrada y costosa.

(4) Según la concepción de Milton Santos "*El medio técnico-científico: Aceleración contemporánea espacio mundializado*". IV Encuentro de Geógrafos de América Latina, Mérida, 1993.

(5) Al respecto tenemos presente las mutaciones ocurridas en el concepto "*nación*" y las diferencias entre *nación* y *pueblo* de los que informa una amplia bibliografía.

- ii. El Estado es cada vez más dependiente de la innovación tecnológica y del ordenamiento de los mercados mundiales que realizan los conglomerados empresarios <sup>(6)</sup>;
- iii. Está en juego la legitimidad política y social de los Estados, función de su capacidad de desarrollo continuado. De allí las políticas de movilización de recursos en torno de las empresas "campeonas", las mejores nacionales en términos mundiales. Esto resulta en una transferencia masiva de recursos públicos a la esfera privada, sobre todo multinacional. En consecuencia el espacio expresa en términos de transacción relativa la naturaleza de lo que Petrella (1989 <sup>7</sup>) denomina *nueva alianza*; las empresas dependiendo de los Estados para enfrentar la globalización y ellos dependiendo de las empresas para asegurar su continuidad "local";
- iv. La empresa adquiere gradualmente legitimidad histórica y un papel social, ocupando antiguos espacios del Estado. Planifica su acción económica-espacial-ambiental a corto, mediano y largo plazo, mientras el Estado gestiona en corto plazo o acciona en tiempo real;
- v. El mercado nacional pierde progresivamente sus características concurrenciales en la medida que es ocupado - con el sostén del Estado- por empresas "monopolísticas". Como se señalaba Petrella, y es cada día más evidente, que el mercado mundial no es muy concurrencial en la medida que está organizado cada vez más por "redes oligopólicas mundiales" tendientes a la cartelización. Y las redes nacionales de más en más se van convirtiendo en sub-totalidades de un sistema complejo mayor <sup>(8)</sup>, que genera creciente disociación. Las redes se localizan preferentemente en ciudades y ciudades-región que se convierten en espacios relevantes de la reindustrialización y reestructuración del territorio;
- vi. A medida que las empresas se mundializan, pierden identidad dentro de las mallas de redes, alianzas y mercados. En ese proceso los objetivos realistas de supervivencia-expansión, tienen que ver con su poder de decisión y el acceso y control sobre los recursos materiales e inmateriales críticos, mediatizados por una gestión y planificación eficientes;
- vii. De hecho se privatiza e internacionaliza el papel social del Estado. Las consecuencias globalizadas son el conjunto de confrontaciones y acuerdos entre las empresas consolidadas-

(6) Teniendo en cuenta que es aceptado que la Tecnología se está convirtiendo en un factor endógeno de la función de producción.

(7) Ricardo Petrella. "*La mondialisation de la technologie et de l'économie. Une (hypo) these prospective*". Futuribles N° 35, Stiembre de 1989.

(8) Que funciona en un vasto territorio entre el orden y el caos, según el sentido de -entre otros autores- Heinz R. Pagels, "*Los sueños de la razón*", Editorial Gedisa, Barcelona, 1991.

país. Las consecuencias espaciales no son el reparto "ordenado" del colonialismo y del imperialismo. Ahora se trata de una malla sometida a fases ordenadas y caóticas, lineales y no lineales, predecibles y no. Pero la malla no es homogénea: la mayor parte de las áreas "luminosas" se localizan en los países desarrollados y la mayor parte de las áreas "oscuras" en el mundo excluido.

Obviamente la globalización está produciendo a nivel planetario otros fenómenos que están siendo estudiados y difundidos pero cuya relación con los antes descritos están en el plano descriptivo: *Crisis Ambiental; Relación Desarrollo-Ambiente, Desocupación -Pobreza-Enfermedad*. Ante ellas las políticas y garantías de los Estados son absolutamente insuficientes. También debe darse cuenta del conglomerado nebuloso de organizaciones que están intentando reaccionar frente a la avalancha de megaprocesos, en especial las no-gubernamentales que fueron las primeras. O articulaciones entre conglomerados de países o redes de cooperación bajo temas y problemáticas comunes.

viii. Lo nuevo, hoy, no es la globalización, sino su amplitud e intensidad.

## b. Nuestro país, nuestro espacio

Hasta no hace mucho, se podía describir la situación de nuestro país como el negativo de lo que ocurría en el mundo desarrollado. Así una década atrás, decíamos <sup>(9)</sup>:

*"Un país estructuralmente subdesarrollado que a través de su proceso histórico ha producido un crecimiento desigual y dependiente, una estructura agraria anacrónica, destrucción y obsolescencia de la capacidad industrial instalada y una enorme deuda externa".*

*"...nuestro desequilibrado sistema urbano muestra las caras de la desigualdad; una conurbación que alberga casi el 40% de la población del país (...) en un territorio que presenta grandes áreas desocupadas (...). Se verifica marginalidad, villas miseria y los edificios y las infraestructuras del privilegio: Dentro de este contexto, el hábitat nacional ofrece un significativo déficit en materia habitacional y en infraestructura de servicios, con carencias que llegan en materia de cloacas al 75%, en gas a un 65% y en agua potable a casi el 50%."*

Y sobre el reciente proceso de reforma:



(9) Rosenfeld, Molina y Vedia, San Juan: "Metodología propuesta para la enseñanza". Concurso de Profesores de Arquitectura, FAU-UNLP, 1996.

*"...se está realizando mediante la utilización de tres herramientas complementarias: la desregulación, las privatizaciones y la descentralización (...). A nivel social pueden observarse claramente las consecuencias: concentración de la riqueza; precarización y terciarización del empleo y la producción; aumento de la distancia entre los distintos sectores sociales; precarización de la seguridad social; y en los últimos años, la cada vez más notoria tendencia creciente -y difícilmente reversible- de los niveles de des (sub)-ocupación. Un proceso de exclusión e inequidad que sería según algunos un efecto perverso pero inevitable del modelo."*

Pero seguramente también de las características de nuestra sociedad y de las interacciones del sistema político-institucional.

Por otra parte, el proceso de globalización ha reestructurado el espacio planetario de tal manera que ya se pueden localizar áreas luminosas también en nuestros países. Esto ocurre fundamentalmente en torno de los grandes conglomerados empresarios que tienen bases en países en desarrollo y han alcanzado competitividad mundial.

Cada uno de los conglomerados, creados con la protección del Estado de bienestar o desarrollados explosivamente con el proceso de liberalización y privatización, se extiende en el territorio en redes estructuradas según ramas concentradas o diversificadas (productivas, de servicios, etc.). Ellos están dictando buena parte de los contenidos reales de los acuerdos que configuran y enmarcan las estructuras regionales y subregionales. Las consecuencias territoriales recién se están vislumbrando. Por un lado, enfrentan problemas de infraestructura endeble y casi obsoleta, y por el otro funcionan como enclaves y precintos territoriales; relativamente herméticos.

La crisis del hábitat se manifiesta no sólo en los términos cuantitativos ampliamente difundidos, sino en términos cualitativos que transforman su estructura. Es que -según los difundidos términos de Jorge Enrique Hardoy- la construcción histórica de la Nación se expresó en nuestro territorio en la "*ciudad legal*", y la decadencia y agotamiento de ese modelo creó la "*ciudad ilegal*" coexistiendo dramáticamente con la primera. Hoy pareciera que la fragmentación territorial se engloba en paquetes luminosos y estancados o decadentes de la ciudad legal y en los fragmentos de la ciudad ilegal en expansión y reflujo, arrastrados por las ampliaciones de mercado de las empresas privatizadas, por las carencias, marginalidad y violencia urbana.





En recientes trabajos exploramos esta cuestión y llegamos a lo siguiente <sup>(10)</sup>:

- i. *El proceso de crecimiento urbano y deterioro ambiental crecen en forma casi independiente de los controles de cualquier nivel;*
- ii. *Las redes de servicios urbanos e infraestructura crecen sin coordinación, pero definen con sus tramas una nueva organización del espacio <sup>(11)</sup>;*
- iii. *La política territorial está estructurada a partir de esquemas centralizados y top-down" (...). "En el estado actual parecieran predominar los siguientes rasgos:*
  1. *Las privatizaciones han precedido a los mecanismos de regulación y predominan sobre ellos, por capacidad de gestión e influencia;*
  2. *El mecanismo de la privatización posibilita que las empresas prioricen la rentabilidad sobre cualquier otro concepto;*
  3. *La segmentación de buena parte de las cadenas productivas, que dificulta las tareas de producción de información y planificación;*
  4. *Una calidad dispar de los Servicios con sectores cuya modernización es determinada en función de la oferta monopolica - no de la demanda- y otros que permanecen en decadencia;*
  5. *La indefensión de los usuarios "cautivos" ante una situación normativa y de hecho, hegemónica por el poder de las empresas;*
  6. *La fragmentación de los servicios urbanos;*
  7. *Los servicios urbanos comprenden en la actualidad una compleja trama de viejos y nuevos sistemas y redes, con diferentes niveles de formulación. Abarcan desde los tradicionales servicios públicos, hasta los servicios generados por las nuevas tecnologías de información y comunicación y los nuevos espacios de esparcimiento y ocio que han impactado sobre los límites y contenidos del territorio"*

## ● En lo particular

### c. Nuestro hábitat, nuestra arquitectura

Aceptamos una concepción del **Hábitat** como campo disciplinar, que es el soporte espacial de integración entre las disciplinas concurrentes de la *Sociedad* y la *Naturaleza*. Se expresa como un continuo de escalas espaciales en el que algunos segmentos significativos son la región, la ciudad, la edificación (de la cual la *Arquitectura* es la expresión cualitativamente significativa). En esta concepción el funcionamiento del hábitat corresponde a la gestión urbana y regional (GUR).

(10) Pirez, Rosenfeld, Karol, San Juan. "**El sistema urbano regional de redes de servicios e infraestructuras. Materiales para su estudio**". Editorial de la UNLP, 2003.

(11) Gabnel Dupuy, "**L'Urbanisme des Réseaux. Théories et méthodes**". Armand Colin, Paris 1991: "La red como concepto y no como objeto emerge de la historia reciente y se refiere a una nueva organización del espacio. Ella traduce bien cierto tipo de relaciones, espacio / tiempo, información / territorio, características de las sociedades modernas". También incluimos a lo que denominamos *red edilicia*, esto es el conjunto de edificios vinculados por un orden jerárquico, de complejidades, que se comportan como un sistema. Los casos más significativos son las redes de salud y educación pública.

Nosotros entendemos que en el estado actual de la disciplina es necesario señalar que:

i. Se ha producido un cambio a partir de la grave crisis del 2001, a partir la iniciativa de programas que fomentan la pequeña y mediana industria; una activación de los actores sociales en acciones territoriales; polarización en los intersticios urbanos periféricos, versus el centro de alta consolidación (densidad + servicios); apropiación de los espacios de uso público; y en el campo disciplinar, una reactivación incipiente de la industria de la construcción; y concreción de múltiples concursos y obras, sostenida en la estabilidad y la inversión pública y privada. Pero;

ii. No se han perfilado objetivos nacionales en el ámbito de la **producción**, que definan una tendencia estable en el tiempo a mediano o largo plazo. La producción edilicia pasa por ciclos de crisis-reactivación que han transformado tanto el campo oficial como el privado, lo que se manifiesta en que:

- La **iniciativa oficial** no produce satisfactoriamente en cantidad y reduce en forma continua y creciente la calidad. Se pone énfasis en reducir el costo inicial de la construcción como respuesta a la magnitud de la demanda y a las insuficiencias presupuestarias. Pero no se han desarrollado nuevos modelos edilicios, sino que se utilizan los convencionales, a veces en nuevas versiones degradadas, cara pero malas, para los usuarios por su costo de uso y mantenimiento, caras para la sociedad por su ineficiencia global y por los costos derivados de la baja habitabilidad. Ni se adecuan a las normativas vigentes, por carencia en su control y en la capacitación técnica profesional.

Algunos de nuestros trabajos de investigación en el hábitat bonaerense y en el AMBA, así lo confirman:

*“Por otra parte no se registran iniciativas estatales de incentivación y difusión de medidas de actualización tecnológica de la construcción y de su habitabilidad, tanto para el parque edilicio existente como para edificios a construir. En este sentido el atraso tecnológico es notorio respecto a los países desarrollados, pero también relativo a países vecinos del Cono sur”*

El atraso tecnológico de la construcción en el país ha sido profundamente estudiado en sus aspectos materiales y organizacionales. La descentralización de las operatorias a provincias y municipios incidieron negativamente también en



este sentido. Sin embargo es importante reconocer que en la última década se ha acentuado la generación de modelos alternativos, apoyados en métodos industrializados, técnicas participativas y tecnología de autoconstrucción. El pensamiento de una vivienda digna, así como de la complejidad de su hábitat asociado a los sectores sociales de escasos recursos es un camino incipiente que debemos andar. De todos modos son propuestas no suficientemente extendidas que ofrecen un campo de interesante futuro.

- La **iniciativa privada** se halla en crisis y reconversión desde hace cuatro décadas. Se observa actividad en la producción de alto precio, apelando incluso a tecnología, equipamiento y materiales importados, incluyendo últimamente sistemas inteligentes. Esos últimos a veces poco adaptados a las condiciones locales o insertos en edificios poco inteligentes.

También producción para los sectores medios con acceso a créditos. Aquí se registran signos de actualización incipientes por sobre los productos tradicionales.

De todos modos líneas de desarrollo convergen en los últimos años, subrayando los aspectos ambientales-ecológicos las cuales son instaladas por necesidad o por *marketing* por un mercado que las valoriza a su modo. Los aportes tecnológicos de los países centrales nos aportan desarrollos proyectuales y conceptuales de alta calidad, material para el estudio, el descubrimiento el rediseño y adecuación local.

Las propuestas en el campo del espacio público y la participación de la ciudadanía han sido desarrolladas desde hace más de una década atrás; las aplicaciones tecnológicas devenidas en proyectos edilicios y urbanos, como iniciativas de marcar un rumbo hacia la utopía de la sustentabilidad; los desarrollos conceptuales en la teoría del paisaje y sus correlatos en el territorio, hoy son campo del debate disciplinar en nuestro medio, en nuestra facultad en el espacio latinoamericano.

- iii. No se denota un conocimiento razonable y socialmente extendido del papel de la arquitectura en la construcción y **calidad de la ciudad y el territorio**, como existe, incluso, en sectores de países vecinos. Tampoco de sus implicancias en las dimensiones ambientales, paisajísticas y de calidad de vida urbana.



En el campo disciplinario y en particular a nivel teórico, se aprecian signos de fortalecimiento de las corrientes - en buena medida convergentes- que trabajan con los conceptos de regionalismo no folklórico, de valorización del patrimonio (histórico, cultural, vernáculo), de manejo del diseño bioclimático, paisajístico y con conciencia ambiental. Y en paralelo cierto debilitamiento -en los grupos más concientes- de las influencias agudamente formalistas que prevalecieron en décadas pasadas y se convierten hoy en materia para la crítica, el debate y la toma de posición. Este proceso pareciera impulsado en lo nacional por la producción técnica y de investigación y por las imágenes de la arquitectura internacional.

En lo que respecta a **la habitabilidad**, los niveles generales del parque edilicio son bajos respecto a estándares internacionales para todo tipo de edificios, excepto los de alto costo. Así, buena parte de las viviendas "buenas" sólo lo son por sus terminaciones caras. En los sectores de ingresos medios-bajos y bajos, los modos de uso de los edificios implican una ocupación del espacio concentrada-sectorial en invierno y sectorial-exterior en verano <sup>(12)</sup>. Esta inadecuación edilicia se acentúa en las regiones climáticas más extremas.

La habitabilidad urbana de los conjuntos habitacionales corrientes es bastante deficiente en condiciones ambientales, accesibilidad, privacidad, equipamiento e infraestructura.

Se verifica un fuerte proceso de privatización de los usos sociales, los espacios públicos y semi-públicos. Se manifiesta tanto en restricciones al uso, como cambios en el destino, operación y mantenimiento. Y afecta desde grandes extensiones de esparcimiento como la ribera metropolitana hasta los parques y plazas barriales. También en la sustitución de los clubes sociales por espacios privados.

De todos modos el espacio de uso público ha comenzado a plasmarse en un bien social, convirtiéndose al decir de JMV en "*vacíos para la acción*". Los parques, las plazas, la calle, los vacíos urbanos, los vacíos "*generados por el horror*" (C. Guevara), adquieren preponderancia proyectual en los países centrales, así como se convierten aquí, en revitalizadores de la vida ciudadana "*puediendo transformarse hoy en espacios de felicidad colectiva*". <sup>(13)</sup>

iv. Se está generando un **perfil de arquitecto** con dificultades de adecuación a las facetas diferenciadas necesarias y requeridas en

(12) Rosenfeld et al. "*Mejoramiento de las condiciones energéticas y de habitabilidad a nivel regional. El caso bonaerense*". Actas de la 15 Reunión de ASADES, Catamarca, 1992, pp 79-85.

(13) Juan Molina y Vedia "*Potrero. Buenos Aires: la vida privada en las orillas del secreto*". Editorial Leviatán, Buenos Aires, 2006.

el espacio disciplinario actual. Con deficiencias de conciencia, formación y aptitud para insertarse y actuar críticamente en un medio, que como hemos visto está sometido a una fuerte y continuada dinámica de cambios drásticos. El accionar disciplinar nos está llevando a formarnos y formar en la interdisciplina, en la complejidad, en un mundo dinámico donde las interacciones en las fronteras temáticas, son todo un desafío.

v. A todo lo expresado se agrega la **crisis específica de la enseñanza de la arquitectura**, surgida del agotamiento del modelo unidireccional, disociado y compartimentado, basada fundamentalmente en la corrección individual o la instancia de “partido” fijado de antemano. Esto resulta tendencialmente insuficiente ante los problemas actuales de la sociedad y específicamente, de la Universidad: gran población e insuficiencia de medios.

Estos problemas tiñen el proceso de enseñanza de la FAU y generan señales en el sentido de que si esos mecanismos fueron operativos en otros tiempos, no tienen futuro en una facultad democrática, abierta a la realidad nacional y permeable a los crecientes requerimientos de mayor calidad.

Es a partir de estas apreciaciones que creemos en la necesidad de una construcción que plantee objetivos, metodologías y estructuras, acordes a estas realidades. Y que deben basarse en la fecunda experiencia de más de dos décadas de democracia en la universidad → la facultad → los talleres de arquitectura.

La formulación de objetivos debe fundarse en una determinación explícita de los perfiles de grado y post-grado necesarios y posibles de ser generados en esta FAU. Ello sólo puede ser posible como resultado de una amplia discusión que aborde los requerimientos y límites de la disciplina en el intento nacional y latinoamericano.

Los esquemas metodológicos y organizativos deben tender a que la Facultad sea el escenario de deseable discusión y confrontación democráticas de múltiples ideas y estrategias concurrentes con los objetivos fundamentales.

Que las diferentes asignaturas y sus conocimientos implícitos se enhebran y aniden en el Taller de Arquitectura, y como consecuencia la producción de un “proyecto” integral, en sus escalas, en sus definiciones. El verdadero Plan de Estudios - revolucionario- es aquél por el cual los saberes se encuentren en



un proyecto sensible a la realidad nacional, regional y local; con máxima sensibilidad, creatividad y profesionalismo. Es responsabilidad de los Profesores coadyuvar en ello, en tejer una trama de relaciones, en un ámbito que permita sostener las expectativas de una sociedad que grita por ideas y soluciones.

Entendemos que lo planteado es concordante con este concurso, con la mejor trayectoria histórica de nuestra Facultad y con el camino a construir para los tiempos que vienen.

## 2. ALGUNAS IDEAS SOBRE LA FAU

Nuestro perfil de Taller se inserta en una Facultad que a partir de la recuperación de la democracia ha logrado avances notables en un contexto de carencias continuadas. En un sintético recuento, comenzando por lo positivo:

- a. Se ha logrado atender razonablemente una población que ingresa sin restricciones;
- b. Existe un interesante pluralismo en las propuestas pedagógicas a nivel cátedra;
- c. Se ha iniciado y consolidado la investigación en un amplio espectro de líneas <sup>(14)</sup>;
- d. Están en marcha Maestrías, Carreras de Especialización, Cursos de actualización, y próximamente el Doctorado en Arquitectura <sup>(15)</sup>;
- e. Se ha abordado la relación con la sociedad, a partir de Proyectos de extensión universitaria, fundamentalmente diseccionado a sectores de escasos recursos;
- f. Se intenta atender a las necesidades económicas y de salud de la población estudiantil;
- g. Se esta posibilitando que numerosos alumnos prosigan sus estudios en academias latinoamericanas;
- e. Se han mejorado los espacios edilicios y el equipamiento.

Entre las carencias más notorias:

- a. Plan de Estudios obsoleto: perfil de grado insuficiente, actualmente en proceso de revisión.
- b. Falta de coordinación entre las áreas y entre las asignaturas.
- c. Bajas remuneraciones en docencia y algunas facultades altos índices de docentes ad-honorem;
- d. Bajo presupuesto universitario, para la formación y actualización de docentes-investigadores.

Se requiere en consecuencia profundizar la asunción de la FAU como **centro de la cultura y la producción**. Mejorar su oferta y producción de grado, posgrado, investigación, servicios y extensión. Esto redundará en una mejora de su situación relativa cara al medio socio-económico-productivo, al ámbito universitario y al complejo de Cy T <sup>(16)</sup>.

Y se requiere discusión sobre:

- i. El contenido de las áreas. Al respecto hemos sostenido y



(14) El IDEHAB (Instituto de Estudios del Hábitat), dirigido por el Dr. Arq. Elías Rosenfeld. Cuenta a la fecha con 12 unidades de investigación, 120 integrantes, investigadores, becarios y pasantes alumnos.

Se ha creado además el LAMBDA-  $\lambda$  (Laboratorio de Modelos y Diseño Ambiental), Dirigido por el MCs. Arq. Gustavo San Juan, el cual tiene por objeto el conjugar la dicotomía actual entre diseño y tecnología, en el campo de un desarrollo social y ambientalmente sustentable.

(15) Maestría "**Paisaje-Medio Ambiente y Ciudad**" (Dir. Arq. Olga Ravella, Co-Director Arq. Gustavo San Juan); Especialización: "**Ciencias del Territorio**" (Dir. Arq. Nestor Bono); "**Morfología**" (Dir. Arq. Viviana Shaposnik); "**Seguridad e Higiene en la Industria de la Construcción**" (Dir. Silvia Castro); "**Patrimonio Arquitectónico**" (Dir: Fernando Gamdolfi), "**Doctorado en Arquitectura**" (Dir: Dr. Arq. Fernando Aliata)

compartirnos una estructura de Facultad en la que el Area de Arquitectura se constituya efectivamente en un espacio troncal y de síntesis de la carrera. Esto debe traducirse en la dedicación docente-estudiantil hacia ella y en formas organizativas que posibiliten coordinación y cruces de integración.

ii. La interacción-cooperación entre las diferentes áreas o materias con lo cual coadyuvar a al concreción de un “proyecto” arquitectónico íntegro en sus diferentes escalas y desarrollos.

ii. Asimismo se debieran evaluar las iniciativas referidas al tratamiento diferencial de los niveles inicial y último, con la inclusión del Trabajo Final de Carrera.

(16) Al respecto la Res. C.S 6/90 sobre "Política de investigaciones científicas y tecnológicas de la UNLP" plantea: "

"Que el objetivo central es fomentar la creación del conocimiento así como tender mediante cambios, al bienestar espiritual y material de la humanidad y de cada hombre en su región.

Que a este objetivo contribuyen los tres aspectos fundamentales de la tarea universitaria que pueden considerarse inseparables: la generación de conocimientos a través de la **investigación científica y tecnológica** en todas las áreas de competencia de las Unidades Académicas de esta Universidad; la formación de profesionales mediante la **enseñanza de pregrado** con su proceso posterior de formación continua y la **extensión y difusión** del conocimiento y la cultura como respuesta al ámbito social del cual forma parte", y "Que la investigación a desarrollarse en la Universidad tratará de guardar una relación permanente con la enseñanza y la extensión universitaria, estimulando la dedicación a la investigación".



### 3. MARCO DE REFERENCIA CONCEPTUAL DE LA PROPUESTA

Partimos de asumir que el objeto de la práctica del arquitecto es el hábitat del hombre: es la ocupación material del espacio como un sistema de la acción humana. Un capítulo de ella es la producción del hábitat: el proceso del hombre en el espacio para hacer su vida. <sup>(17)</sup>

La praxis de la Arquitectura tiene que ver con el ser humano como individuo, como familia, como comunidad, como sociedad civil, como sociedad política. Es decir, que atraviesa todas las esferas en que realiza su vida. Es el ser humano en el flujo de la historia, interviniendo, modificando, en el proceso de la modernidad que no se cierra. Teniendo en cuenta esta perspectiva, es una disciplina privilegiada por las muchas disciplinas que concurren a su objeto, un cruce de múltiples direcciones. Quizá su naturaleza misma sea una perspectiva clave para la epistemología contemporánea.

También asumimos una concepción de los límites de la arquitectura y de los arquitectos como vehículos de transformación de la realidad social. Del papel del arquitecto como conductor que puede influir sobre un proceso, pero no determinarlo. De la precaución -por ejemplo- frente al "urbanismo de la dinamita". Y la percepción de que, los límites son menos elásticos a medida que de la arquitectura pasamos a lo urbano y a lo regional.

#### ● Espacio, hábitat y arquitectura

La espacialidad es un concepto altamente inclusivo: el espacio construido por el hombre pero, también, la modificación que el hombre albergado en ese espacio realiza sobre él. Esto, que resulta claro y aceptado en el campo de la arquitectura (Winograd y otros <sup>18</sup>), no lo es tanto en otras escalas.

En una forma más abarcativa de campo y escalas, Santos plantea <sup>(19)</sup>:

*"Consideramos al espacio como una instancia de la sociedad, con el mismo título que la instancia económica y la cultural - ideológica. Eso significa que contiene y es contenido por los demás (...) Así como cada una de ellas contiene y es contenida (...) el espacio no puede ser formado sólo por las cosas (...) es todo eso, más la sociedad (...).*



(17) Sobre estas ideas los autores han realizado desarrollos más extensos y desde hace tiempo. Los primeros se remontan al Plan de Estudios de Arquitectura del Chaco en los '60. Luego en diversos documentos de los talleres de La Plata, Buenos Aires, San Juan y La Plata. Y en la producción arquitectónica desarrollada en los últimos veinte años, en el campo profesional, de investigación y docencia de grado y post-grado.

(18) Ver entre otros textos, Marcos Winograd *"Intercambios"*. Edit. Planeta, 1988.

(19) Milton Santos. *"Espacio y Más todo"*. Editorial Nobel, San Pablo, 1985.

Su configuración espacial es la manera como esos objetos se brindan a nuestros ojos, en su continuidad visible, esto es el paisaje; de otro lado, lo que da vida a esos objetos, su principio activo, esto es todos los procesos sociales representativos de una sociedad en un momento dado. Esos procesos, resueltos en funciones se -resuelven a través de formas. Estas pueden no ser originariamente, pero terminan por adquirir una expresión territorial”.

Entonces, nuestra intervención en la producción del hábitat ocurre en un continuo espacial, cuyas escalas son la producción y gestión edilicia-urbana-regional. Cada escala con sus particularidades de conocimiento y acción. Allí el espacio de la arquitectura –como ya dijimos- es un universo que aspira a mayor calidad, recortado de la edilicia.

En el marco descrito, los problemas que la arquitectura enfrenta son el habitar (usos); las producciones (necesidades sociales, culturales, tecnológicas); los lenguajes (sistemas de signos); la temporalidad. En ese habitar el hombre usa y connota a la arquitectura y simultáneamente, la arquitectura significa, social y culturalmente al hombre. El uso implica el apropiarse, conformar y transformar el espacio por los hombres, a medida que se realizan las actividades (Winograd). Las categorías centrales que entran en juego son: la relación **espacio** (producción) - **sociedad y ámbito - actividad**.

La teoría urbana y su consecuente práctica proyectual deben enfrentar la tarea de intervenir y modificar, o impulsar con mayor fuerza los futuros antes señalados, repletos de complejidad y confusión, aunque también son grandes los recursos sanos disponibles.

## ● **Arquitectura y conocimiento**

El proceso de creación de la arquitectura ocurre en un tiempo y espacio específicos. Enfrenta cuestiones que tienen que ver con la razón, la intuición, la sensorialidad, la sensibilidad, etc. Con cosas que pueden y pueden no ser regladas.

Es que en nuestros tiempos la arquitectura es el lugar de encuentro de dos modos del conocimiento largamente desarrollados y sistematizados en el siglo XIX: el científico-técnico por un lado, y el artístico de las bellas artes por el otro (20) ¿En que contexto?:

(20) Juan M. Molina y Vedia. "Le Corbusier. Combate entre la razón y la emoción", SCA N° 181. Buenos Aires, Mayo-Junio de 1996, pp 23-32.

"A comienzos del siglo XX, la convergencia de las ingenierías y el arte del diseño o tiñó todos los sucesos que acompañaron la apasionada discusión de las vanguardias. La academia y los saberes establecidos no sólo descansaban en la idea de que lo inmutable y permanente debía permanecer así, inmutable y permanente, sino que, más exactamente, vigilaban su territorio separando asípticamente lo científico de lo artístico: por un lado conocimiento objetivo, y por otro inspiración; como si lo creativo no existiera en la ciencia, y no fuera posible la imaginación en lo tecnológico, o matemático. Menospreciando así el valor del arte como modo del conocimiento, como construcción de ideas, como manera de acercarse a los mismos interrogantes planteados por las ciencias exactas" (JMV, 1996).

En el proceso arquitectónico (de la propuesta a la realización) intervienen distintos factores –lo social, lo formal, lo técnico, lo estético, lo significativo, lo creativo, lo poético, lo físico, lo químico-esto es, todo lo que tiene que producirse, para poder producir. Un proceso que los hace interactuar todos contra todos, que los sintetiza, los elimina y los recrea en un juego que sólo se detiene por decisión de quienes juegan.

Entendiendo que "hacer arquitectura no significa producir objetos que terminan en sí mismos, junto con la vida que los nutre, articularlos y abrirlos a resonancias y continuaciones del incesante futuro. Objetos que deben saber leerse con la fuerza de las ideas que los habitan, que los engendraron, con las intenciones profundas, con modos de ver y sentir la vida y la muerte" (JMV, 1996)

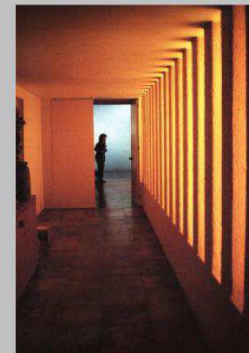
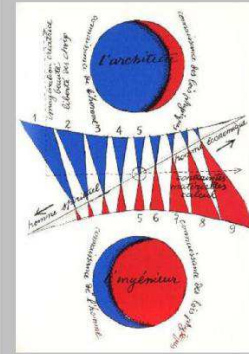
El diseño no sólo como un proceso científico, como el producto complejo y sintético de una multiplicidad de factores en la cultura que evalúa la presencia del hombre dándole materialidad.

Así lo describe Molina y Vedia cuando habla sobre Barragán: "Un modo de practicar el oficio de arquitecto, que nada tiene de "intuitivo", que nada debe a la "inspiración irracional, ni al vedetismo soberbio del creador iluminado.

El ingeniero que llegó muy temprano a habitar a Barragán está en cierto modo en lo calculado en todas sus "puestas en escena", en sus paisajes interiores surreales. Es un racionalismo que da cuenta de lo irracional"

(...)

"Un lenguaje, cuando está cagado de sentido, recurre a la economía de medios y responde más que a formas directas de los objetos, a ritmos internos del discurso, a la producción, en arquitectura, de "atmósferas", a "templos" que envuelven e implican a las gentes" (...) <sup>(21)</sup>



(21) Juan Molina y Vedia. "Paraisos. Luis Barragán". Kliczkowski Publisher CP 67. 1994.

## ● La producción desde la arquitectura

Al analizar la producción, es conveniente que precisemos que la entendemos no como suma de especialidades, sino como una especialidad en sí misma. Un ciclo que comienza con la programación y culmina con el uso, en permanente retroalimentación. Podemos considerar sí, que existen distintas prácticas, entre las cuales adquieren peso:

- La práctica de programación (profesional o no),
- La materialización de la práctica profesional,
- La producción en otros espacios disciplinarios, aportando a la formación profesional,
- La producción en espacios Inter (multi) disciplinarios,
- La práctica teórica de producción disciplinar y no disciplinar,
- La práctica de investigación con metodología científica.
- La *práctica del proyecto*.

También se incluye en la producción la espontánea (vernácula) y popular.

Casi todas estas prácticas nos informan y aportan elementos para los perfiles de arquitecto. Pero entendemos que la enseñanza debe incluir formación para producir en todos los aspectos mencionados, pues la práctica en nuestro medio los mezcla e hibridiza. De hecho los cambios de escala e inserción laboral son la común estrategia de sobrevivencia de los arquitectos. En consecuencia, los perfiles diferenciados deberán apuntar a adquirir un particular énfasis y sólo eso.

Sobre las cuestiones de la interdependencia de los fenómenos en arquitectura, mucho se avanzó a partir de la inclusión del concepto de estructura (*gestalt*) para suplantar el uso indiscriminado de la relación causa-efecto<sup>(22)</sup>. Hasta las exploraciones actuales acerca de la no linealidad, la teoría de los sistemas complejos y la lógica borrosa. El valor de esos estudios ha sido:

*"...más que el de resolver definitivamente los problemas, el de haber fortalecido la idea de que todas las actividades, la arquitectura entre ellas, están sumergidas en una compleja serie de relaciones que hace imposible mantenerlas como compartimentos separados entre sí. (...)*

*Por qué, si es tan ventajoso que todos tengamos aire y sol, y esto ya se sabía en 1930, tenemos que vivir todos en la sombra y el humo. (...)*  
*¿Por qué las ciudades, la arquitectura, la vida de hoy, son como son? (...)*

*Ya es inútil que los historiadores quieran deformar el problema, no hay pretextos de calidad que lo justifiquen, no hay derecho a la evasión.*

(22) Un extenso desarrollo se encuentra en el Plan de Estudios de Arquitectura, Resistencia, Chaco, 1959 y en fragmentos publicados en trama 12/85, pp30-34 y 14/86, pp. 37-42.

*Parece que los arquitectos la practican desviando la atención hacia los objetos científicos, refugiándose temerosos de que los problemas de la vida invadan sus dominios. (...)*

*Como conclusión podríamos decir que el estudio de la situación de la práctica profesional no debe dejarse de lado; que además de la posibilidad de tratarlo directamente, es importante su influencia en el enfoque de todas las materias cuyo carácter dependerá de que aquella situación se tenga o no en cuenta (...)*

*Es decir, que los problemas del egresado son también problemas del alumno universitario; por otra parte, la realidad profesional está enclavada en la realidad nacional, la necesidad de cuyo conocimiento ya hemos dejado sentada. Un propósito que coincide con esos requerimientos es el de evitar toda enseñanza que contribuya a la evasión, a la separación del estudiante del enfrentamiento con los interrogantes del medio en que vive.*

*Todo esto conduce al fin, de lograr profesionales que tengan constantemente en cuenta el significado de sus acciones, el por qué y el para qué de sus trabajos. (JMV<sup>23</sup>)*

(23) Juan molina y Vedia  
"La enseñanza de la  
Arquitectura". Revista  
Trama N° 11/85 pp. 28-31

## 4. COMPROMISOS DEL TALLER

Nuestra propuesta de Taller no puede ser otra que la continuación abierta de la trayectoria comenzada en la propuesta del Chaco en 1959, luego en San Juan, Buenos Aires y la Plata. Continuar “*la persecución de la tentación de la arquitectura*” (JMV <sup>24</sup>). Continuar los aspectos positivos, cuestionarlos y relativizarlos; incorporar continuamente el debate nacional - internacional. Abrirse a las iniciativas y a la identidad de cada uno de los integrantes del taller: docentes y estudiantes, estudiantes y docentes, un equipo en el orden de la acción *docencia-aprendizaje*. Queremos señalar al respecto algunos puntos centrales, nuestro contrato con la disciplina y la Facultad:

1. **Compromiso con la arquitectura, con la disciplina, (teoría-oficio-formación)** . Un trabajo que requiere continuidad, entrenamiento, actualización, para lograr un oficio correcto. Y que requiere que cada uno encuentre y desarrolle sus ideas, su identidad, su espacio expresivo, la elección de la poética, los aspectos técnicos y artísticos que le son afines. En estas cosas el Taller plantea el estado del debate contemporáneo, muestra y critica, estimula la creatividad y no produce clones (<sup>25</sup>).

Un compromiso que no es abstracto entendiendo que “*La arquitectura es ética antes que estética*”.

2. **Compromiso con el ambiente.** Una interacción lo más amigable posible con el clima, con los recursos críticos, con la región y el “**lugar**”. Concepto este último que define el punto de partida del proceso incluyendo sus gentes, sus climas, sus tecnologías, su forma de vivir, inscripta la reflexión a partir de la observación de lo “moderno”.

Desde La Plata hacia todas las partes del país. El Taller sensibiliza ante las técnicas de diseño bioclimático, de valorización paisajística y conciencia ambiental. Impulsa una práctica del diseño en que no existe la *arquitectura objeto*, donde no pueden considerarse separadamente el “adentro” y el “afuera”, donde todo es ambiente y paisaje. Difunde técnicas alternativas y apropiadas de construcción, energéticas, no contaminantes, de evaluación de sus impactos (<sup>26</sup>). Pero ello no significa pensar en términos de pureza “regional” o “nacional” sino en una arquitectura capaz de enriquecerse en la dialéctica *lugar-mundo*, en el cruzamiento entre lo nuestro y el otro.



(24) Ver: Igor Stravinsky, “*Poética musical*”, Jore Zahar Editor, Río de Janeiro Editor, 1996:

“Es esa cadena de descubrimientos. así como cada descubrimiento individual, que provoca la emoción -casi un reflejo fisiológico, como el apetito que provoca un flujo de saliva- esa emoción que invariablemente sigue cerca de las diversas fases del proceso creativo (...). La idea de un trabajo a realizar está para mí, tan estrechamente ligada a la idea del ordenamiento de los materiales y del placer que la confección concreta de la obra proporciona, que si lo imposible ocurriera, y la obra de repente me fuese dada en una forma perfecta y completa, yo quedaría embarazado y perplejo por ello, como si fuera un fraude”.

(25) “*Todos estamos en la historia y la estamos haciendo cada día*” (JMV). Ver al respecto de estos temas y del debate la colección de artículos de JMV en “Trama”.

(26) Sobre este tema GSJ, la Unidad de Investigación N° 2 del IDEHAB y el LAMBDA, han producido una amplia bibliografía de la que cada año se prepara para el Taller una síntesis actualizada. Por ejemplo: G. San Juan y ER. “*Enfoque de la cuestión ambiental y energética en un Taller de arquitectura de la UNLP*”, Actas 17” ASADES, Rosario, 1994, pp.727-730. E. Rosenfeld, Gustavo San Juan, C. Díscioi. “*De lo solar a la bioclimático. Una trayectoria de investigación y transferencia*”. Los edificios bioclimáticos en los países de Ibero América. Programa CYTED. Lisboa, 2005.

### 3. Compromiso con nuestra realidad y su transformación .

- i. Con nuestra sociedad y con quienes viven la arquitectura. El compromiso de Wladimiro Acosta "**hoy y aquí**". No un compromiso complaciente, sino cuestionador. Estimulando la conciencia de que se debe continuar con una cultura de la que nos sentimos herederos y no es necesario reinventar.
- ii. Que no partimos de cero en ningún caso.
- iii. Que nuestro trabajo no puede ser un ejercicio narcisista: hay que respetar las necesidades, aumentar la participación, los modos de vida, la economía de la gente y de la sociedad.
- iv. Y que cada trabajo individual incide en la extensión, magnitud y escala de las carencias y demandas sociales del hábitat. Esto se traduce en temas reales y propuestas factibles. Y en la imaginación de mejores escenarios futuros.

Mucho se habla de asumir la realidad. Nosotros pensamos que *"La realidad debe ser desenmascarada, provista de sentido, puesta en el tiempo. Sólo lo entendí y sólo de esa manera podemos encontrar una ubicación del profesional en el mundo contemporáneo, que sea certera, activa, y justificable (...). Esta es una cuestión compleja, que nosotros solamente planteamos y que admite tantas soluciones como tendencias auténticas haya, e implica la existencia de una lucha larga y difícil"*. (JMV<sup>27</sup>).

Estos compromisos son los asumidos desde largo tiempo y son los que exponemos como productos de la última década y que tienen su correlato en:

- Los temas de investigación y desarrollo, fundados en dar respuestas a la sociedad en que vivimos;
- En los trabajos de extensión universitaria asociados a carencias de una población bajo la línea de la pobreza;
- Al correlato en los temas desarrollados en la FADU-UBA y en la FAU-UNLP, a partir de la enseñanza de grado, donde se aúnan los problemas regionales con temas específicos del diseño y la arquitectura y el urbanismo, interpretados estos como extensión de la Universidad hacia la sociedad;
- Al rescate por el "no olvido" de cultores de nuestra cultura como, Wladimiro Acosta, Fermín Bereterbide, Ernesto Vaitier, Prebich, Eduardo Sacriste, Jorge Luis Borges, Xul Solar; o contemporáneos como Justo Solsona, Mario Roberto Alvarez, entre otros, y las generaciones de arquitectos nacidas desde los '60; y últimamente la valorización de la producción teórico-proyectual de las nuevas generaciones.

(27) Juan Molina y Vedia. *"La Enseñanza de la Arquitectura"*. Revista Trama N° 11 de 1985.

## 5. PRECISIONES SOBRE LA IMPLEMENTACION DE LA PROPUESTA

(15 aportes...)

### uno.

Desarrollo de modalidades operativas de trabajo *en equipo* (horizontal y vertical), trabajo individual y trabajo del Taller entendiéndolo como una comunidad productora de conocimiento, según las fases del proceso (Ver Grillas N° 1 y N° 2: *Historia del período y Desarrollo Temático. 1997-2007*). No es necesario abundar sobre las ventajas de todas y cada una. Simplemente lo hemos validado luego de larga experiencia. Sólo acotar que la instancia individual es definitiva en la decisión de promoción.

Reconocemos asimismo y hemos implementado en períodos anteriores (Los '60 y los '70), el trabajo por lapsos prolongados en el taller, hoy casi imposible por la escasez de espacio y facilidades. Así se pueden lograr saltos cualitativos en el trabajo individual y grupal del cuerpo docente-estudiantil. Queremos destacar que esto a nuestro entender es una "asignatura pendiente" en la FAU y que debieran extremarse los esfuerzos para posibilitarlo

### dos.

En el trabajo de taller se utilizan tres *herramientas básicas*, en las que confiamos: a. La **motivación** ; b. La **crítica** y c. La **práctica del arte y la investigación** .

a. La *motivación* consiste en lograr el entusiasmo, el enamoramiento con la arquitectura y el impulso hacia la autoformación. Cuando se logra –en alumnos- dispara hacia la mayoría influencias de alta producción en el proceso y en el producto. Para ello estimulamos el ejemplo y la emulación, en los que el docente no es ajeno ni neutral.

b. La *crítica* abarca todo el proceso de enseñanza-aprendizaje. Es crítica sobre el proceso, el producto, *hacia uno y desde uno*. Implica que el alumno sepa siempre cómo está trabajando. No es una sorpresa al finalizar una etapa o un nivel. No es un control del proceso –en el que respetamos *la manera de*, sino del proceso en función del producto- Criticamos por cierto, con pautas previamente explicitadas de evaluación.





c. La *producción artística y de investigación* como modos de generación del conocimiento, válidos, distintos pero interactuantes. Ambas requieren crecientemente expresión, creatividad y rigor. Es necesario incentivar “*la actitud hacia*” con lo que se pueden lograr los estudiantes activos que todos reclamamos. Esto por supuesto requiere docentes que muestren estar involucrados en lo mismo. Algo ya se ha logrado en este sentido.

### **tres.**

Como es práctica fundante del Taller, el desarrollo de los trabajos del conjunto de los niveles dan cuenta de una **temática fundamental** de la disciplina. Los temas se ubican en niveles, contexto urbanístico y regional de manera que sea claro que se trata de diferentes niveles interrelacionados. Esto posibilita que en los niveles finales de la carrera los estudiantes asuman en forma cada vez mayor las tareas de programación y auto-gestión.

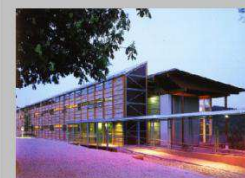
### **cuatro.**

Sostendremos una práctica de diseño que tenga en cuenta los aspectos de **materialización y uso**. Esto incluye el conocimiento de la existencia de un mercado de materiales, artefactos y sistemas que deben ser manejados, abandonando la idea de que el arquitecto debe trabajar como si fuera un solitario abandonado en un medio elemental. También despertar la conciencia de que el diseño puede o no valorizar la tecnología, lo que se sintetiza en el producto. La “*arquitectura es construcción*”, y se transforma en materialidad en sus distintas acepciones, desde los modos y procesos constructivos del diseño específico, hasta los aspectos fenomenológicos de la percepción.

### **cinco.**

Tendemos a maximizar el **aprovechamiento de los recursos naturales** de cada región y de toda experiencia de economía de recursos y de diseño ambiental consciente. Ello incluye:

- i. Adopción de pautas bioclimáticas y de acondicionamiento ambiental sencillas a escala edilicia y urbana, así como criterios de sustentabilidad, donde el medio ambiente (local-regional) y el usuario, son el centro y destinatarios del pensamiento arquitectónico. Al respecto, así como trabajamos en áreas territoriales ligadas al medio construido en su interacción con lo natural (Por ejemplo ver los trabajos sobre “Áreas de ribera, Quilmes, Berazategui, Ensenada”), se han desarrollado temas de diseño en diferentes localizaciones de



nuestro país (diferentes “lugares”, con todas sus implicancias).

- ii. En el mismo sentido la conceptualización del *paisaje* en ámbitos naturales degradados, en los intersticios urbanos o en las interfases características han sido y serán temas del debate y la producción arquitectónica , del Taller.
- iii. Reelaboración de situaciones históricas y regionales validadas por el uso;
- iv. Tecnologías industrializadas y alternativas apropiadas (Sistemas constructivos y energéticos). Esto lo hemos implementado en la última década logrando progresivamente resultados promisorios.

### seis.

En el tratamiento del **primer nivel y del último** del Taller implementamos estrategias particularizadas, las cuales han brindado buenos resultados. Sintéticamente:

- a. En "Arquitectura I" el primer ejercicio, se desgaja del Taller para realizar ejercicios cortos introductorios, sobre temas específicos de teoría y práctica de la arquitectura (Revisión de los maestros de la arquitectura durante el siglo XX; nociones de materialidad, trabajo sobre la idea de “lugar”, “usuario”, “espacio”);
- b. En "Arquitectura VI" se llega a sintetizar con un nivel de capacitación inmediatamente previo al grado. Esto condiciona tanto la complejidad temática como la modalidad pedagógica: Se opera con gran complejidad territorial y temática, evaluando a *nivel de pares*. (Como experiencia en los últimos años se ha adoptado la modalidad de “Tesis Proyectual”, como Trabajo Final de carrera, donde al alumno en forma grupal y finalmente en forma individual desarrolla trabajos desde la instancia urbana –determinando los programas de los demás Niveles (1ro. a 6to.) y llegar a una escala de definición proyectual de un sector urbano y edificio de complejidad (Ver Fichas en Anexo, sobre la temática DOCENCIA).

### siete.

Nos interesa lograr la **capacitación individual y social** para forjar metodologías de abordaje, capacidad analítica, propositiva y de síntesis. También y en todos los niveles capacidad de exposición,



clara y sintética. Lograr en forma progresiva despegar de las "afiliaciones miméticas", descubriendo las ideas, actitudes y afectividades propias. Capacitación para actuar en cualquier lugar dentro del amplio espectro del espacio disciplinario y territorial. Capacitación para la cual el taller se apoya en el acervo del IDEHAB, del LAMBDA, de la FAU y de la Universidad Nacional de La Plata.

### **ocho.**

Necesidad de **evitar seguir modas formales** de difusión internacional que se basan, aunque lo escondan detrás de discursos enmascaradores, en soluciones de altísimo costo, uso de tecnologías sofisticadas, destinadas a la producción de íconos para el consumo masivo dominado por técnicas de marketing de alcance planetario.

### **nueve.**

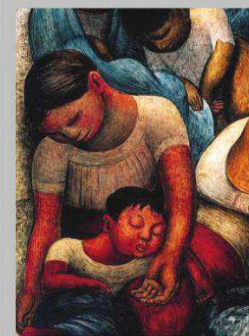
El **debate actual de la arquitectura** requiere de la toma de posición por parte de los profesionales sobre la realización de espacios habitables en contrato con la naturaleza de sus necesidades y definiciones. Sustentado sobre la condición de hábitat, en contraposición a decisiones de leguajes formalistas. Asumimos los aportes de Le Corbusier, Wright y Mies, Acosta, Sacriste, Williams, Bereterbide, Barragán, Bonet, Testa, Solsona, Alvarez, Dieste, Siza, Moneo, Holl, Piano, Rogers, entre otros.

### **diez.**

**Evitar intervenciones destructoras** del equilibrio relativo y amenazado del medio ambiente y esclavizadoras a escala masiva de consumidores-consumidos, y la búsqueda de la mayor ganancia en el menor tiempo sin importar la herencia vaciada legada a las nuevas generaciones.

### **Once.**

Desde nuestra **posición, compartida con toda latinoamérica, y sectores deficitarios** en todos los continentes nos proponemos contribuir a la producción de arquitecturas capaces de la creación de imágenes, sanamente formalistas, que abarquen las condiciones de cada región, sus situaciones culturales e históricas, y las soluciones bioambientales capaces de enfrentar el actual despropósito de millones de sufrientes excluidos cuando los progresos técnicos científicos han alcanzado niveles nunca imaginados.



La función publicitaria que toma la arquitectura hace especialmente grave la situación

### doce.

**El trabajo proyectual en Taller** está acompañado por manejo de conocimientos alimentado desde tres vías principales: a) textos e imágenes de Revistas y Libros; b) internet, multiplicando el número y calidad de las informaciones accesibles; c) la calle y lo edificado de lo percibido por cada uno, sin intermediación de representaciones de ningún tipo. El dato experiencia del Uno en Uno, la opinión personal vivida.

### trece.

De este modo nos **alejaremos del consumo acrítico** y frío del mercado de las imágenes que deberán ser entendidas como resultado y no como punto de partida del juego proyectual, reducido en ese caso a copia servil indigna muchas veces del ejemplo elegido.

### catorce.

**Cargar de contenido y sentido las imágenes**, productos nobles de nuestro oficio y no superficiales ocultamientos de vacíos de ideas.

### quince.

Quizá allí podamos aseverar la importancia de la atención a la formación de **Cultura General** atendida tanto desde el Taller y sus tareas de reflexión como de los NEXOS, que deben mejorarse con las áreas Tecnológico -Científica y Humanista de cada Facultad.

Y, si lo vemos un paso más adelante, el intercambio de diversas posiciones Ideológicas y Filosóficas, que no deben quedar calladas o desconocidas.



## Finalmente

Esta propuesta, desde un Taller de Arquitectura, se enmarca en una facultad auspiciosa en reconstrucción permanente. Para quienes esto suscriben, corresponde a un proyecto vital, al que le dedicamos buena parte de nuestra vida.

Se inscribe en la trayectoria de la reconstrucción de la Universidad Nacional de La Plata, que nació y creció con un proyecto brillante de elevación de la cultura nacional al servicio del pueblo y de la humanidad. A través de períodos más o menos luminosos y también oscuros, el desafío siempre volvió a estar presente: "*Pro Scientia et Patria*". Que lo entendemos en el más alto concepto de ciencia y arte en la sociedad. Formar personas integrales, es la tarea y el camino.

En este sentido uno de nosotros escribió hace un tiempo un artículo sobre Le Corbusier con conceptos que nos unen: "*Su alegría para vivir esta é poca siniestra, y su insistencia en construir, el resultado de haber ejercido la felicidad de aprender siempre, pueden condensarse en cuatro palabras: **no al pensamiento sumiso***".



## 6. DESARROLLO DEL CURSO 2008

### Introducción:

En el marco de las programaciones didácticas que el Taller viene trabajando en los últimos años, se propone desarrollar en el curso 2008 los siguientes tres (3) ejercicios.

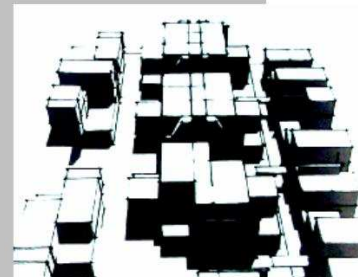
El **primero**, de carácter introductorio, diagnóstico e inicial en cuanto al conocimiento de alumnos y docentes, asienta su accionar proyectual sobre la idea del “*Proyecto*” arquitectónico, entendido como una totalidad en sus diferentes escalas de diseño.

Se trabajará sobre el proyecto de la vivienda individual tomando como área de localización, la Ciudad de La Plata.

El **segundo**, de carácter extensivo, en cuanto a su pensamiento teórico y proyectual, aborda la temática de los edificios destinados a la “*Producción*”,. Se plantea el desarrollo de un proyecto para las PYMES y fábricas recuperadas en el marco del “*Proyecto Redes*”<sup>(28)</sup>, auspiciado por la Unión Obrera Metalúrgica, Seccional Quilmes y la Universidad Nacional de Quilmes. El mismo se desarrollará en un predio de la antigua fábrica metalúrgica “Adabor” de aproximadamente 15 ha. localizado sobre la Ruta 36 en el partido de Florencio Varela.

El ejercicio plantea en primera instancia el desarrollo de un Plan integral del predio, para luego abordar el diseño de cada uno de los edificios propuestos.

El **tercero**, basa su reflexión sobre el tema “*Vivienda social*”, en sus diferentes complejidades. El objeto, es producir una reflexión y debate sobre la producción histórica y reciente en el marco del problema habitacional y la crisis de modelos actualizados en sus escalas barrial y urbana, en función de la demanda habitacional con que cuenta nuestra sociedad.



(28) La alianza entre las ONGs se concretó en noviembre de 2005 con la aprobación del proyecto REDES DE EMPRESAS, REDES DE PERSONAS, Programa de fortalecimiento del sector de Empresas Recuperadas en Argentina como factor de Desarrollo Local de la zona sur del gran Buenos Aires.

El proyecto presenta un modelo de intervención profesional intradisciplinario, donde los especialistas que conforman el equipo de trabajo, acreditan reconocidos antecedentes en las diferentes áreas de educación, formación profesional, formación hndical, gestión, innovación tecnológica, relaciones laborales, cooperativismo, economía social, empresa social, medio ambiente del trabajo, seguridad industrial, salud, y economía. La Universidad Nacional de Quilmes (UNQi) junto con la Unión Obrera Metalúrgica Seccional Quilmes (UOM-Quilmes) y la fundación “Fundemos” entre otras entidades crearon el Consorcio Productivo del Sur del Gran Buenos Aires, un proyecto de redes reales y virtuales en cooperativas de fábricas. En la actualidad son nueve las empresas recuperadas en los partidos de Quilmes, Florencio Varela y Berazategui.

## EJERCICIO N° 1

**Tema General:** “La Casa”  
**Niveles:** Niveles I a V  
**Localización:** Ciudad de La Plata / Casco urbano

### Contenidos:

Se propone un ejercicio de reflexión teórico/proyectual a modo de “esquicio”, el cual debe contemplar las diferentes escalas de diseño, desde la “idea”, al “partido arquitectónico” y el “detalle”, De la organización del espacio, al mobiliario. De las relaciones dimensionales y antropogénicas a las funciones requeridas. La tecnología y los procesos de construcción.

### Desarrollo Instrumental:

El ejercicio se desarrollará en forma individual. Será realizado en su totalidad dibujado “a mano”, brindando importancia al proceso de diseño, entregándose en forma ordenada y encarpeta, la totalidad de la documentación realizada. Para el caso de Nivel 5 se podrá además incorporar documentación gráfica digitalizada. Se trabajará en las distintas escalas de diseño, desarrollando la integralidad del Proyecto.

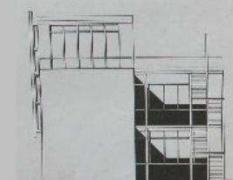
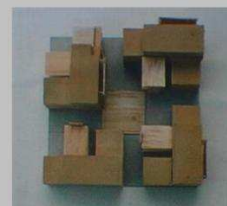
Se trabajará el diseño en todas sus dimensiones: funcionales, formales, estéticas, dimensionales, materiales.

Par los niveles 1-2-3-4, se propone trabajar a partir de una “pauta” dada por la Cátedra, la cual corresponderá a un volumen espacial “situado” en un contexto determinado. Se incluirán las fachadas y volúmenes linderos, así como todo aquel elemento indispensable a tener en cuenta (volumen arquitectónico, altura interior, orientación, núcleo circulatorio y palier, etc). Se entregará a los alumnos el programa de necesidades general y/o detallado de las necesidades del usuario.

**Nivel 1:** se comenzará con el estudio de obras paradigmáticas de la primera y segunda mitad del siglo XX. En una segunda parte, un trabajo de diseño sobre terreno y pautas dadas.

**Nivel 2:** se resolverá en una sola planta y para en un terreno situado en Tolosa, a partir de conformar el programa inscripto en un volumen espacial dado.

**Nivel 3:** en dos plantas inserto en el ejido urbano, inscripto en un volumen espacial dado.



**Nivel 4** se desarrollará un diseño en un edificio en altura, pudiéndose elegir dos situaciones características con simple o doble altura.

**Nivel 5**, desarrollará en su totalidad, una casa urbana en la ciudad de la Plata.

## EJERCICIO N° 1

**Tema General:** *“Parque productivo”, sobre áreas de recuperación urbana.*

**Niveles:** Nivel VI

**Localización:** Florencio Varela, Provincia de Bs. As.

### Contenido:

Se realizará el **Plan General** de un Parque Productivo a nivel de anteproyecto que conformará la base del segundo trabajo a desarrollar por el resto de los niveles del Taller.

Se estudiará la problemática inherente a la reestructuración de un área productiva existente, en un medio sub-urbano del conurbano bonaerense, poniendo en discusión los alcances y sus factibilidades en el actual tejido mixto suburbano <sup>(29)</sup>.

Se trabajará en el antiguo predio de la ex fabrica metalúrgica “Adabor”, ubicada sobre la Ruta 36 en un predio de aproximadamente de 15 hectáreas.

### Objetivos pedagógicos:

! Enmarque teórico-conceptual sobre aspectos socio-económico-productivo. Se trabajará en coordinación con los interlocutores asignados del “*Proyecto Redes*, mencionado.

! Ejercitación del trabajo interdisciplinario, conjuntamente con los profesionales integrantes de las ONGs, Gremios y otras entidades involucradas en el proyecto productivo.

! Valorizar la importancia en la conformación de un programa de necesidades (Perfil), para el sector productivo.

! Elaborar los lineamientos de un Plan de manejo paisajístico-ambiental para el sector.

(29) El tejido mixto en la ciudad real y el modelo teórico. MOLINA Y VEDIA, JUAN; En: Trama, pp. 25/32; Buenos Aires, 1984.



**Objetivos instrumentales:**

- | Desarrollar un Plan Integral del Parque productivo a nivel de Anteproyecto bajo normas ISO 9000 <sup>(30)</sup>. Definir su zonificación, parcelamiento, accesibilidad, seguridad, circulaciones internas. Instalaciones y servicios comunes, etc.
- | Elaborar un Plan de Manejo Ambiental (ISO 14.000), gestión Ambiental). Planta de reciclado de residuos. Planta de reciclado de efluentes. Condiciones reglamentarias de co-propiedad.



(30) La familia de normas ISO 9000 es un conjunto de normas de calidad establecidas por la Organización Internacional para la Estandarización (ISO) que se pueden aplicar en cualquier tipo de organización (empresa de producción, empresa de servicios, administración pública). ISO 9001: para empresas que deben asegurar la calidad en el diseño del producto, desarrollo, proceso de producción, instalaciones y servicios post-venta. ISO 9002: para empresas que sólo necesitan asegurar la calidad en la producción, la instalación y el servicio post-venta. ISO 9003: para asegurar la calidad en la inspección y en los ensayos finales.

## EJERCICIO N° 2

**Tema General:** “*Edificios para la producción*”, sobre áreas de recuperación urbana.

**Niveles:** Nivel I a VI

**Localización:** Florencio Varela, Provincia de Bs. As.

### Contenidos:

La temática aborda los temas de producción en el actual proceso de reconversión socio-económico-productivo de nuestro país.

El ejercicio se enmarcará bajo los lineamientos del “*Proyecto redes*”<sup>(31)</sup> que tiene entre algunos de sus objetivos la coordinación productiva de una diversidad de emprendimientos industriales en el área de trabajo elegida.

Se trabajará sobre un **sector urbano en recuperación** en el cual conviven en la actualidad funciones productivas, comerciales, recreativas y de vivienda. Se utilizarán para el desarrollo del proyecto pautas de diseño que aborden la compleja relación del tejido mixto a través de lineamientos basados en la sustentabilidad ambiental y mejoramiento del calidad del paisaje<sup>(32)</sup> del área.

El mismo se localizará en el Partido de la Florencio Varela sobre la Ruta 36 en un predio de la ex fabrica metalúrgica “Adabor” en la que actualmente funciona una de las primeras Cooperativas de trabajo creada en los años '90 a partir de empresas que quebraron y cerraron sus puertas. El predio es de aproximadamente 15 hectáreas y posee algunas preexistencias actualmente en uso.

El trabajo a desarrollar por los diferentes niveles del Taller tomará como base el anteproyecto para el sector desarrollado por los alumnos del Nivel 6 (Ejercicio 1) en la primera etapa del año.

Sobre el *Plan General* propuesto y consensuado con los actores involucrados en el proyecto, cada nivel del Taller tomará un edificio de acuerdo con sus objetivos pedagógicos e instrumentales y desarrollará el proyecto particularizado de cada sector.

Se realizarán durante el desarrollo del proceso proyectual con los alumnos del Taller encuentros interdisciplinarios con asesores<sup>(33)</sup> que actualmente integran el *Proyecto Redes* en las siguientes áreas: Gestión, Organización, Producción y Capacitación industrial; Ingeniería y Tecnología; Salud, Seguridad Industrial y Ambiente en el Trabajo; Redes Informáticas; Diseño Industrial;

(31) Desde mayo del 2007 el Consorcio Pro-ductivo y Social del Sur cuenta con una Unidad de Gestión de Diseño Industrial. Esta es una experiencia de desarrollo local tipo "gestión asociada" entre distintos actores sociales: universidad, municipio, empresas, sindicatos, ONG, cooperativas, cámaras, etc. Se basa en el desarrollo de sistemas tecnológicos donde el personal técnico, programas y equipos (hardware y software) son de alta competitividad. Es un emprendimiento para el Desarrollo Local con tecnologías de punta y para el fortalecimiento del entramado productivo del Sur del Gran Buenos Aires. Permite la creación de nuevos perfiles profesionales -con base tecnológica- en la región.

(32) Entendemos Paisaje como el resultado de la interacción entre la naturaleza y el hombre, o sea la naturaleza como sustento y condicionante de las actividades en ella desarrolladas y el hombre como aporte transformador de esa naturaleza.

(33) Actualmente la red cuenta con los siguientes servicios:

- Desarrollo de productos y empaques.
- Servicios y proyectos de diseño de productos y empaques, desde modelos conceptuales a prototipos funcionales.
- Levantamiento de medidas y medición de coordenadas
- Ingeniería/Análisis de Esfuerzo/Cinemática y Dinámica
- Determinación de la viabilidad mecánica de diseño y/o cumplimiento de Norma.

(...)

Mercado y Comercialización; Comunicación e Imagen Corporativa; entre otras.

Las temáticas a desarrollar se enlazan con los potenciales requerimientos de un área en **proceso de cambio**. Se trabajará con materiales, procesos y productos que alberguen coherencia ambiental en el marco del desarrollo actual.

Se inducirá a que los proyectos arquitectónicos estén imbuidos de propuestas concernientes a la eficiencia energética, calidad de materiales y calidad ambiental.

Durante el proceso proyectual los alumnos desarrollarán modelos en 3 dimensiones y escalas de acuerdo a la complejidad del trabajo que permitan su evaluación en el Laboratorio de Modelos y Diseño Ambiental (LAMbDA), perteneciente a la FAU.

#### Implementación:

El ejercicio se desarrollará en grupos de 2 o tres alumnos, resolviéndose el diseño arquitectónico e ingeniería de detalles significativos. Se trabajará con maqueta y documentación gráfica en escala adecuada a cada problemática, arribándose a la escala mínima 1:50 y 1:20 que permita profundizar en el diseño y materialidad del detalle.

Se trabajará en modelos tridimensionales permitiendo su verificación continua sobre el modelo del Plan General de referencia elaborado por los alumnos de 6 año.

**Nivel 1:** Tomando como base el primer trabajo desarrollado por los alumnos, en este segundo trabajo se aplicarán los conceptos profundizados a partir del diseño de un **pequeño taller de armado** de accesorios para hardware. El mismo incorporará un sector de exposición y ventas.

**Nivel 2:** Trabaja sobre un proyecto de **armado de pequeños juegos en madera para niños** (equipamiento, mobiliario y juguetes). El mismo contará con sector áreas de exposición y ventas.

**Nivel 3:** Trabaja en el proyecto para una pequeña empresa de producción **de sistemas solares para calentamiento de agua y aire**. Deberá incorporar sectores para el acopio de materias primas, área de producción, oficina técnica y administrativa y un sector de exposición y ventas.

(...)

- Optimización de diseños desde el punto de vista estructural.
- Simulación de Fundición e Inyección de Metales
- Reducción del ciclo de desarrollo, mejorando la calidad y las propiedades deseadas de sus productos.
- Optimización de mol-des y procesos de fundición y/o inyección.
- Simulación de Inyección de Plástico.
- Análisis de la inyectabilidad de diseños con la simulación del flujo del polímero dentro del molde.
- Dinámica de Fluidos Computacional

**Nivel 4:** Trabajará en un proyecto para una empresa de **producción gráfica**. Esta constará de los siguientes sectores: oficinas de administración y diseño, acopio de materiales, impresión, encuadernación, embalaje, exposición, ventas y servicios para personal.

**Nivel 5:** Trabajará en un proyecto de una empresa de **Diseño, producción y venta de viviendas industrializadas**. Esta constará de los siguientes sectores: oficinas de administración y diseño, playa de abastecimiento y acopio de materiales, planta de producción, planta de embalaje, exposición, ventas y servicios para personal.

**Nivel 6:** Desarrollará el **diseño urbano del Plan General** propuesto y proyectará un **edificio para una empresa metalúrgica** (actualmente implantada en el predio) la cual anexará la producción en gran escala de carpinterías metálicas. Se incorporará además un sector destinado a exposición, ventas, playa de estacionamiento y de cargas.

El ejercicio de este último nivel tiene carácter de **Proyecto Final de Carrera** (Como se ha venido trabajando en los últimos años ).

### EJERCICIO N° 3

**Tema General:** “*Vivienda Social*”

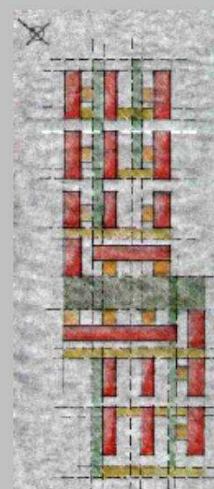
**Niveles:** Nivel I a V

**Localización:** Florencio Varela, Provincia de Bs. As.

#### Contenidos:

La vivienda social vuelve a estar en el centro del debate social. La desaparición de políticas públicas, así como los altos costos de construcción, ha dejado en exclusión ni alternativas a gran parte de nuestra población existiendo en la actualidad un déficit habitacional de más de 2 millones de viviendas e nuestro país.

Los planes federales contienen el déficit, pero no producen en calidad tipológica, ambiental, constructiva y de relación urbana, muchas veces desprovistos de servicios y equipamientos básicos, sumándose al aislamiento de la ciudad formal, conformándose guetos. Mucho menos apropiados en cuanto a los materiales utilizados, a su adecuación cultural, dimensiones adecuadas y gestión participativa de proyecto y construcción.



Nuestra historia es rica en producción social de viviendas, aunque es el tiempo de realizar una *adecuada revisión* de nuestra realidad histórica, producir diagnósticos, reflexionar sobre el actual concepto de *há bitat*, intentando abrir el debate a partir de nuestra producción concreta. Es el objetivo de la Cátedra despertar el interés, la conciencia a partir del compromiso, apelando a la creatividad y la participación del alumnado y del cuerpo docente construyendo alternativas para el futuro.

Se abordará la reflexión en los conceptos de: tipos urbanos y edificios, trama, tejido, bordes, recuperación urbana, en áreas del conurbano bonaerense, intentando precisar aun más los conceptos con los cuales ir construyendo marcos de referencia conceptuales.

Las características de los conjuntos arquitectónicos se basarán en la conformación de barrios de calidad, en cuanto a un uso eficiente del suelo, variabilidad espacial urbana, propuestas tecnológicas, flexibles, de bajo mantenimiento y calidad ambiental interior y exterior.

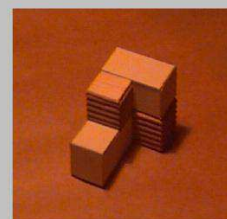
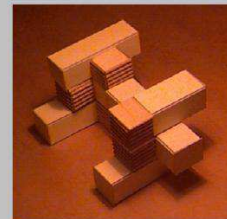
Se reflexionará acerca de la idea de “célula”, dimensiones y organización espacial, relación interior y exterior, apareamiento, células en una o dos plantas, Organización de un conjunto edificio, los espacios de uso colectivos e individuales, el espacio público, semipúblico y privado. El equipamiento comunitario. La imagen, la tecnología constructiva. Estructura resistente, núcleos verticales (según nivel). Orientación, Aspectos bioclimáticos.

Se inducirá a que los proyectos arquitectónicos estén imbuidos de propuestas concernientes a la eficiencia energética, calidad de materiales y calidad ambiental.

Durante el proceso proyectual los alumnos desarrollarán modelos en 3 dimensiones y escalas de acuerdo a la complejidad del trabajo que permitan su evaluación en el Laboratorio de Modelos y Diseño Ambiental (LAMbDA), perteneciente a la FAU.

### Implementación:

Se desarrollará en forma individual, resolviéndose el diseño arquitectónico e ingeniería de detalles significativos según la complejidad del nivel <sup>(34)</sup>. Se trabajará con maqueta y documentación gráfica en escala adecuada a cada problemática, arribándose a la escala mínima 1:50.



(34) En los diferentes niveles se desarrollarán los temas asociados a cuestiones ambientales incorporando los temas de "Diseño bioclimático, sustentable y paisajístico", tanto de los espacios exteriores como de los interiores, así como temas tales como: asoleamiento, y control solar, ventilación e iluminación natural. Producción de energía solar (térmica y eléctrica) Se utilizarán las instalaciones del LAMBDA (Cielo Artificial, Heliodón y Túnel de Viento), para verificación de los proyectos.

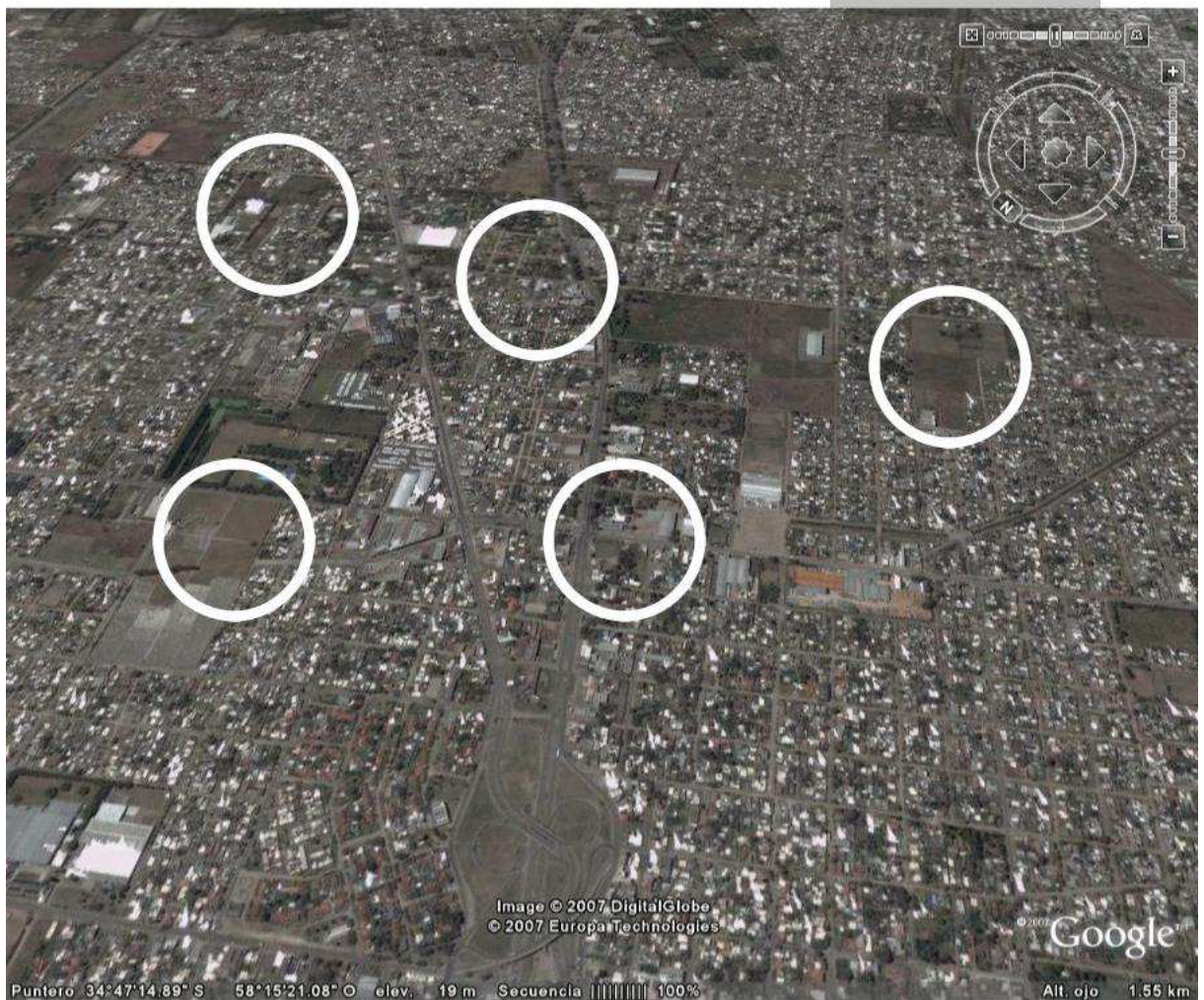
**Nivel 1:** Desarrollará el proyecto de dos viviendas individuales.

**Nivel 2:** Trabaja sobre un proyecto de seis viviendas individuales.

**Nivel 3:** Trabaja en el proyecto para una pequeña completación de tejido reflexionando sobre la densificación de la manzana, sus variantes y alteraciones. Dieciséis viviendas.

**Nivel 4:** Trabaja en un proyecto para un conjunto de vivienda de mediana densidad, redefiniendo los conceptos de tejido y trama. Cuarenta viviendas.

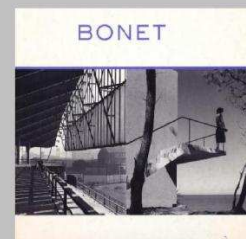
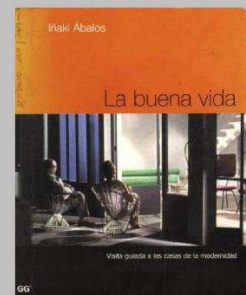
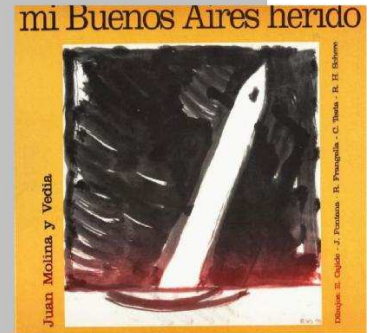
**Nivel 5:** Trabaja en un proyecto de alcance urbano. El mismo incorporará además de viviendas de mediana y baja densidad espacios comunitarios, equipamientos, etc.



## 7. BIBLIOGRAFIA

### General

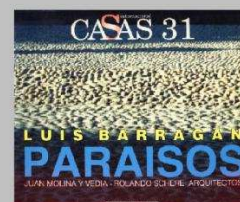
- Abalos Iñaki (2000). **“La buena vida. Visita guiada a las casas de la modernidad”**. Editorial GG.
- Allien E. **“Cómo funciona un edificio”**.
- Baker J. **“El análisis de la arquitectura”**
- Borja J., Castells M., (1997). **“Local y Global. La gestión de las ciudades en la era de la información”**. Editorial Taurus.
- Ching F. **“Organizaciones de la forma y del espacio”**
- Cullen G. **“Introducción al paisaje urbano”**
- Fernández Roberto (1999). **“La naturaleza de la metrópolis”**. Ugycamba-FADU-UBA.
- Fernández Roberto. **“El proyecto Final. Notas sobre las lógicas proyectuales de la arquitectura al final de la modernidad”**. Edit. Dos Puntos. 2000.
- Fontana M.P., Mayorga M. (2004). **“Colombia. Arquitectura Moderna”**. ESTAB-UPC.
- Gastón Bachelar. (1965). **“La poética del espacio”**. Fondo de Cultura Contemporánea.
- Holl Steven (1997). **“Entrelazamientos”**. Editorial GG.
- Holl Steven. **“Anchoring”**. Editorial GG.
- Liernur J. **“Arquitectura en la argentina”**
- Molina y Vedia Juan (1994). **“Paraísos. Luis Barragán”**. Kliczkowaki Publisher.
- Molina y Vedia Juan (2006). **“Potrero. Buenos Aires: la vida privada en las orillas del secreto”**. Editorial Leviatán.
- Molina y Vedia Juan (1999). **“Mi Buenos Aires herido”**. Editorial del Arco Iris-Colihe.
- Molina y Vedia Juan (1997). **“F. Berterbide Arq. La construcción de lo imposible”**. Editorial del Arco Iris-Colihe.
- Merleau-Ponty. **“Fenomenología de la percepción”**. Editorial Planeta-Agostini
- Montaner J.M., editor. (2003). Revista Visions N°1. **“Habitar significa dejar huellas”**. ESTAB-UPC.
- Montaner J.M., editor (2003). Revista Visions N°2. **“El horizonte es un rectángulo”**. ESTAB-UPC.
- Montaner J.M., editor (2004). Revista Visions N°3. **“El mundo es infinitamente cavernoso”**. ESTAB-UPC.
- Montaner J.M., editor (2005). Revista Visions N°4. **“Poner en relación la técnica con los hombres”**. ESTAB-UPC.
- Montaner J.M.. **“Las formas del desarrollo urbano y arquitectónico”**.
- Perez Fabian, editor (2007). **“Concurso de anteproyectos. Palacio de Congresos y hotel en Palma de Mallorca”**. ESTAB-UPC.
- Perez Fabian, editor (2006). Revista Visions N°5. **“La ciudad es experimentar las diferencias”**. ESTAB-UPC.
- Perez Fabian, editor (2007). Revista Visions N°6. **“Ver es sumergirse en el mundo”**. ESTAB-UPC.
- Piñón Helio (1998). **“Curso básico de proyectos”**. Ediciones UPC. ESTAB.
- Pirez, Rosenfeld, Karol, San Juan (2003). **“El sistema urbano regional. Materiales para su estudio”**. Editorial de la UNLP.
- Prigogine ILSA (1982). **“Tan solo una ilusión. Una exploración del caos al orden”**. Editorial Tusquets.



- Rosenfeld, Molina y Vedia, San Juan. (2007) “**Propuesta Pedagógica para el Taller de Arquitectura**” .
- Rosenfeld-Molina y Vedia-San Juan (2001). “**Quilmes entre la Pampa y el río. Reflexiones sobre las áreas costeras**”. Secretaría de Desarrollo Ambiental / Dirección de Estudios del territorio / Municipalidad de Quilmes - Taller Vertical de Arquitectura N°8 / FAU/UNLP. Diciembre de 2001.
- Santos Milton (2000). “**La naturaleza del espacio. Técnica y tiempo. Razón y emoción**”. Editorial Geografía.
- Santos Milton (1985). “**Espacio y Mé todo**”. Editorial Nobel, San Pablo.
- Schere Rolando (1996) “Pasajes”. Editorial del Arco Iris-Colihe.
- Sentet Richard (1990). “**La conciencia del ojo**”. Editorial
- Versal. Sacriste Eduardo. “**Charlas a principiantes**”.
- Schumager E.F. (1983). “**Lo pequeño es hermoso**”. Biblioteca de economía.
- Sagarra Ferran (2006). “**Habitatge i ciutat. Sant Adrià de Besos. Barcelona**”. ETSAB-UPC.
- Sagarra Ferran (2005). “**Densificació n Residencial d un Teixit Industrial a la zona franca de Barcelona**”. ETSAB-UPC.
- Thomas R. “**El lenguaje de la arquitectura**”
- Tanizaki. “**Elogio de la sombra**”
- Winograd Marcos (1988). “**Intercambios**”. Editorial Planeta.

## Artículos

- Aannah Arendt. “**La esfera pública y privada**” (*La condición humana*)
- Arrese A. “**La composición arquitectónica, partes 1, 2 y 3**”.
- Aspiazu G. (1997) “**Arquitecto Hilario Zalba. 1912-1995**.” Revista 47 al fondo Año 1, N°1.
- Cuaderno latinoamericano de arquitectura 30-60. “**Espacio público**”.
- Cuaderno latinoamericano de arquitectura 30-60. “**Materiales**”.
- Erbin J. “**Forma y función. Visión sobre postulado movimiento moderno**”
- Grackonia Analía. “**El porqué del análisis de la arquitectura**”
- Loos A. “**El maestro guarnicionero**”
- Maldonado Tomas. “**Hacia una racionalidad ecológica**” (*Revista Summa + N° 50*)
- Molina y Vedia Juan. (Revista Trama)
  - 1994. “**Más que Ocreos y Fucsias**”. Entrevista al Arqto. Juan Molina y Vedia. Revista Trama N° 25 por el Arqto. Alfredo Rezzoagli.
  - 1988. “**Vivanco y la Modernidad. En la época del urbanismo salvaje**”. Artículo publicado en la Revista Trama N° 21.
  - 1988. “**Arquitectura para la Salud. Parte II**”. Artículo publicado en la Revista Trama N° 9.
  - 1988. “**Arquitectura para la Salud. Situación actual. Parte I**”. Artículo publicado en la Revista Trama N° 21.
  - 1987. “**La cuestión de la vivienda. Crisis y renovación de las ideas urbanas**”. Artículo publicado en la Revista Trama N° 18.
  - 1986. “**Crisis y Renovación de las Ideas Urbanas**”. La cuestión de la vivienda, artículo publicado en la Revista Trama, Ecuador.
  - 1986. “**Cómo entender la Preservación del Patrimonio Arquitectónico y Urbano. Algunas reflexiones**”. Artículo publicado en la Revista Trama N°15, año 1986.



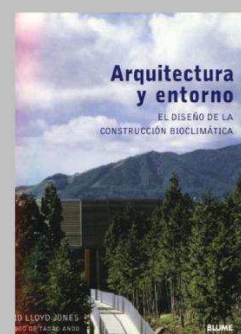
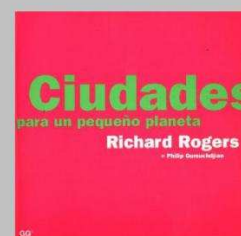


- 1986. “**Visuales y Arquitectura en los planes de estudio**”. Artículo publicado en la Revista Trama N° 14.
- 1986. “**Lo nacional y lo regional en la arquitectura actual**”. Artículo publicado en la Revista Trama N°13.
- 1985. “**La Enseñanza de la Arquitectura II**”. Artículo publicado en la Revista Trama N°12.
- 1985. “**La Enseñanza de la Arquitectura I**”. Artículo publicado en la Revista Trama N°11.
- 1985. “**Jorge Bunge. El Edificio Philips**”. Artículo publicado en la Revista Trama N°11.
- 1984. “**El tejido mixto en la ciudad real y el modelo teórico**”. Artículo publicado en la Revista Trama N° 9.
- 1984. “**Acerca de Fragmento de memorias**”. Comentario acerca de Concursos FONAVI Artículo publicado en la Revista Trama N° 8.
- 1983. “**Urbanización de la concentración**”. Artículo publicado en la Revista Trama N°7.
- 1983. “**Neoclásico y Moderno en Buenos Aires**”. El caso de la Avenida General Paz, del Arqto. Ernesto Vautier, artículo publicado en la Revista Trama N°5.
- 1983. “**Crisis actual de la Arquitectura Moderna**”. Artículo publicado en la Revista Trama N°6.
- 1982. “**Ondas y Teorías**”. Artículo publicado en Revista trama N°4.
- Molina y Vedia Juan. (Revista SCA)
  - “**Le Corbusier. Combate entre la razón y la emoción**”. Revista de la SCA N° 181.
  - 1994. “**Mario Roberto Alvarez. Centros Sanitarios del Plan Carrillo (1948-195)**”. Revista del Arquitectura, SCA N°173.
  - 1993. “**Reflexiones a partir de Barragán**”. Reportaje al Arqto. Juan Molina y Vedia. Revista de Arquitectura N°166 SCA por el Arqto. Jorge Iribarne.
  - 1985. “**Evaluación de conjuntos habitacionales**”. en colaboración con el Arqto. Jaime Sorin y alumnos de la cátedra de Historia de la Arquitectura Argentina, artículo publicado en la Revista de la Sociedad Central de Arquitectos N° 133.
- Molina y Vedia Juan. (Revista SUMMA)
  - 1985. “**Lo moderno y lo nacional en nuestra arquitectura: Wladimiro Acosta**”. Artículo publicado en la Revista Summa N°215. Arquitectura e Historia, agosto.
  - 1984. “**Notas acerca de lo nacional y las ideas en Arquitectura**”. Artículo publicado en la Revista Summa N°200-201. La Idea en Arquitectura, junio.
  - 1983. “**Schere-Moscato**”. Artículo publicado en la Revista Summa N° 191.
  - 1983. “**Walter Gropius**”. Artículo publicado en la Revista Summa N° 191.
- Molina y Vedia Juan. (Revista Dos Puntos)
  - 1986. “**Realidad y Utopía en la Arquitectura Moderna**”. El caso del Conjunto Los Andes del Arqto. Fermín Bereterbide, publicado en la Revista Dos Puntos, año 1984 y Revista de Arquitectura de la Sociedad Central de Arquitectos N° 137, noviembre.
  - 1983. “**Prebisch y el racionalismo posible**”. Ensayo publicado en la Revista Dos Puntos N° 10, julio.
- Norberg-Shulz Christian (1975) “**El concepto del Espacio**”. (Existencia, Espacio y Arquitectura).
- Purini F. “**La casa de piedra y la casa de vidrio**”

- Randazzo G. “**La ciudad y las casas**”. Casas N16. La Plata
- Sacriste Eduardo. “**Sobre el dibujo de arquitectura**”
- Sacriste Eduardo. “**La obra de un maestro**”.
- Schorsker E. “**La idea de la ciudad en el pensamiento europeo de Voltaire a Spenser Car**” (*Pensar con la historia*)
- San Juan, Rosenfeld, Davidovich, Santinelli. “**Luz y Sombra. Atmósfera y materia. Materiales del proyecto arquitectónico**”. Congreso de SEMA. M.del Plata, 1999.
- Williams Amancio. “**Una carta de Amancio a su hermano**”
- Zegers C. “**Ética de los materiales**”. Revista ARQ39. Chile, 1998.
- Zevi Bruno (1948). “**El espacio protagonista de la Arquitectura**” (Saber ver la Arquitectura).
- Zabalbeascoa Anaxu. “**Conflictos domésticos**” (*Arquitectura Viva N° 60 La Casa Particular*)

### Diseño + Arquitectura + Ambiente

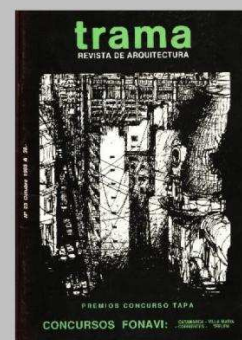
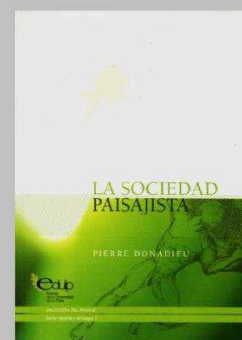
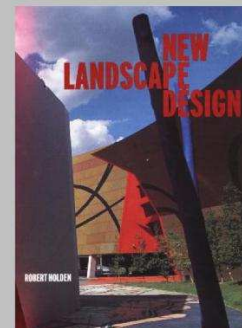
- Asencio Paco. (1999). “**Eco-logical archi-ecture. Tendencias bioclimáticas y arquitectura del paisaje en el año 2000**”. Aurora cuito. España.
- Brailovsky Antopnio (1991). “**Memoria Verde. Historia ecológica de la Argentina**”. Editorial Debolsillo.
- Buchanan P. “**Los peldaños de la escalera que conduce a una arquitectura sostenible**”.
- Catálogo. (1999). “**La ciudad sostenible**”. CCCB, Barcelona.
- Cornoldi A., Los S. (1980). “**Hábitat y Energía**”. Editorial GG.
- Chajkowski Jorge (1994). “**Introducción al diseño bioclimático**”. Ediciones UNLP.
- Chuit Myriam. “**Arquitectura y diseño Sustentable. En el proceso de la mundialización**”.
- Comisión of the European Communities (1982). “**Passive solar architecture in Europe 2. The results of the second European passive solar competition**”.
- Díscoli Carlos, Barbero Dante. “**Sustentabilidad e insustentabilidad urbana**”. ASADES.
- Deleage Jean Paul (1991). “**Historia de la Ecología**”. Editorial ICARA.
- Donadieu Pierre (2006). “**La sociedad Paisajista**”. Editorial de la UNLP.
- Filippin Celina (2005). “**Energía Eficiente. Uso eficiente de la energía en edificios**”. Ediciones Amerindia.
- Folch R. (1988). “**Ambiente, emoción y ética. Actitudes ante la cultura de la sostenibilidad**”. Editorial Ariel.Konya Allan (1980). “**Diseño en climas cálidos**”. Blume Ediciones.
- Gauzin-Muller Dominique (2005). “**25 casas ecológicas**”. Editorial GG.
- Hough M. (1998). “**Naturaleza y ciudad. Planificación urbana y procesos ecológicos**”. GG. Barcelona.
- Gonvalves Helder, editor (2005). “**Los edificios bioclimáticos en los Países de Ibero América**”. Editorial INEGI. CYTED.
- Gustavo San Juan. “**Criterios de Diseño Ambientalmente Consciente. DAC. Sustentabilidad en Arquitectura**”. Ficha de Cátedra.
- Holden Robert (2003). “**New Landscape Design**”. Laurence Kim Publishing.
- Jimenez Herrero L. (2000) “**Desarrollo Sostenible. Transición hacia la eco-evolución global**”. Pirámide. Madrid.



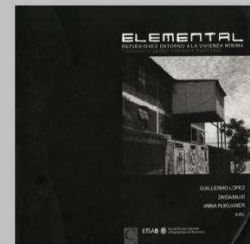
- Jiménez Herrero L. (1997). “**Desarrollo sostenible y economía ecológica. Integración medio ambiente-desarrollo y economía ecológica**”. Ediciones Síntesis. España.
- Lloyd Jones davis (2002). “Arquitectura y Entorno”. Editorial Blume.
- Mollet L.E, Maristany A. R. (1995). “**Diseño Bioclimático de viviendas**”. Ediciones Eudecor.
- Naredo José Manuel. “**Sobre el origen, el uso y el contenido del término sostenible**”.
- Naredo José Manuel. “**Sobre la insostenibilidad de las actuales conurbaciones y el modo de paliarlas**”.
- Revista Cuaderns N ° 225 “**Las escalas de la sostenibilidad**”. Barcelona 2000.
- Revista Domus N° 789. Artículo “**Proyectar la sostenibilidad**”. Milán, 1997.
- Revista 2G N°3. “**Landscape Architecture**”. 1997.
- Revista (1999). “**Eco-urbanismo. Entornos humanos sostenibles: 60 proyectos**”. GG. Barcelona.
- Pracilio Ignacio. (1999). “**La protección solar**”. Editorial Bisagra.
- Rogers+Gumuchdijian “**Ciudades para un pequeño planeta**”. GG. Barcelona, 2000.
- Rueda. Salvador (1995). “**Ecología urbana**”. Beta Editorial.
- Ruano Miguel (1999). “**Eco-urbanismo. Entornos humanos sostenibles**”.
- Salazar, García, González (2006). “**Labor Cero. Arquitectura a la Medida**”. ARGOS, Colombia.
- Sejenovich H., Canario D. (1996) “**Hacia otro desarrollo. Una perspectiva ambiental**”. Edit Nordan Comunidad, Montevideo.
- Szokolay. S.V. “**Energía solar y edificación**”.
- The American Institute of Architects. “**La casa pasiva**”
- Varas Alberto. (2000). “**Buenos Aires Natural + Artificial**”. Universidad de Palermo. Universidad de Harvard, Universidad de Buenos Aires.
- Wladimiro Acosta. “**Vivienda y Clima**”
- Wladimiro Acosta. “**Una casa dentro de una teoría. Casa Pillado**”
- Wines James (2000). “**Freen Architecture**”. Editoral Taschen.
- Yeang Ken (1995). “**Proyectar con la Naturaleza**”. Editorial GG.

## Producción + Vivienda Social

- Ballent Anahí (2005). “**Las huellas de la política. Vivienda, ciudad, peronismo en Buenos Aires 1943/195'**”. Editorial prometeo
- Lopez, Muxi, Puigianer (2004). “**Elemental. Reflexiones entorno a la vivienda mínima**”. ESTAB-UPC.
- Molina y Vedia J. (1985). “**Evaluación de conjuntos habitacionales**”. en colaboración con el Arqto. Jaime Sorin y alumnos de la cátedra de Historia de la Arquitectura Argentina, artículo publicado en la Revista de la Sociedad Central de Arquitectos N° 133.
- Molina y Vedia J. (1984). “**Acerca de Fragmento de memorias**”. Comentario acerca de Concursos FONAVI Artículo publicado en la Revista Trama N° 8.
- Molina y Vedia J. (1984). “**El tejido mixto en la ciudad real y el modelo teó rico**”. Artículo publicado en la Revista Trama N° 9.



- Molina y Vedia J. (1987). “**La cuestión de la vivienda. Crisis y renovación de las ideas urbanas**”. Artículo publicado en la Revista Trama N° 18.
- Molina y Vedia J. (1986). “**Crisis y Renovación de las Ideas Urbanas**”. La cuestión de la vivienda, artículo publicado en la Revista Trama, Ecuador.
- Revista 47 al Fondo. (1998). “**La vivienda masiva**”. Año 2, N°3.
- Revista SUMMA y SUMMA + (39, 43, 45, 53, 56, 63, 76, 69) Revista: “**Arquitectura y Comunidad nacional**”
- Revista Trama N° 23. “**Concursos FONAVI**”. Octubre de 1988.
- Gorelik Adrian. (1998). “**La grilla y el parque Espacio publico y cultura urbana en Buenos Aires 1887 1936**”. Universidad Nacional de Quilmas.
- Aliata Fernando. (2006). “**La ciudad regular arquitectura y programas e instituciones en Buenos Aires posrevolucionario, 1821-1835**”. Colección las ciudades y las ideas. Universidad Nacional de Quilmes. Prometeo. Baliero
- Horacio. (1993). “**La mirada desde el margen**” Arquitectura. Ed. secretaria de extensión de la FADU-UBA.



## 8. HISTORIA Y PRODUCCIÓN DEL TALLER

Nuestro Taller tiene antecedentes e historia, ideas y prácticas gestadas, perfeccionadas, adaptadas y a veces eliminadas durante una trayectoria de cuarenta y nueve años. En ella podemos distinguir cuatro períodos

(Ver Gillas espacio temporal y desarrollo temático del período 1997-2007):

### I Primer Período

**Desde fines de los '50 hasta mediados de los '60.** Comienza con el Taller del Chaco (1958-1966) del joven Molina y Vedia (JMV) y termina con el cierre del primer Taller de La Plata, como coletazo de la política universitaria inaugurada en "la noche de los bastones largos".

En el **Chaco** JMV con Mario Molina y Vedia y Rodolfo Livingston configuran todo un cuerpo de ideas sobre la enseñanza de la arquitectura plasmado en el *Plan de Estudios de 1959*. Principalmente abordan los siguientes temas:

- Un método de asumir de entrada todo el problema, y progresar por articulación interna (saltos de calidad) dentro de ese todo conocido parcialmente.
- Crítica de la práctica docente academicista imperante;
- Relación teoría–historia–arquitectura-espacios "vivididos".
- Introducción de la teoría de la *Gestalt* y la fenomenología en lo arquitectónico-urbanístico.
- Los temas y su nexos con la conciencia histórica de los problemas nacionales y regionales.

En el 1961/1962 JMV junto a Compañucci desarrollan una experiencia corta en la **UBA**.

En el Taller Vertical de **La Plata**, 1964 a 1966 (JMV, Alfonso Corona Martínez, Livingston, Mario Pozzo) se agregan:

- La consideración de las preexistencias ambientales del medio urbano.
- El paso de los espacios homogéneos a los usos complejos y

dinámicos;

- La relación diseño - tecnología de la construcción y el diseño por selección;
- Los temas normalmente excluidos (Asilos, hospicios, cárceles, fábricas);
- El encierro prolongado en la Facultad.

En 1966, ya retirado Corona Martínez, Elías Rosenfeld (ER) se incorpora como segundo del Taller. *Durante el apartamiento de la Universidad JMV y ER realizan algunas actividades conjuntas, principalmente profesionales.*

En 1967 JMV junto a Rodolfo Livingston, realiza una experiencia de Taller Total en la Facultad de Arquitectura de Arequipa, **Perú**.

## | Segundo Período

**El período 1969-75.** Comienza en el Taller Vertical de San Juan y termina con el "Tanapo", (Taller Nacional y Popular de la UBA) en los prolegómenos Ottalagano- Proceso.

En **San Juan** (1969-74), JMV y ER encabezan un Taller 'integral' que relaciona diseño, historia, comunicación, construcciones y extensión universitaria. Se articula en tres grupos verticales con un total de 200 alumnos, agrupados por un marco teórico formulado por ellos. Se abordan ternas de la realidad regional, tales como:

- Las áreas de recreación del Dique de Ullú n.
- La red edilicia de salud pública provincial, relevamiento, reciclado, obras nuevas (desde el hospital de máxima complejidad hasta los puestos andinos).
- Obras para el hábitat popular y el saneamiento ambiental en el Valle de Zonda (Convenio MBS Nación-UNSJ), entre otros.
- En el ciclo de verano del Taller se construyen con alumnos y pobladores partes de las obras de Zonda.
- Profundización acerca del diseño para las condiciones regionales en viviendas, salud y educación.
- Diseño, crecimiento y flexibilidad, "complejidad y contradicción".
- Prefabricación, diseño y construcción sismorresistente (ensayos) con materiales locales.
- Prefabricación; exploración del aprovechamiento consciente de la energía solar.

Colabora en el equipo docente, Carlos Díaz Cano.

En **Buenos Aires** (1973 -75) JMV con ER como Profesor Asociado durante el primer año, encabezan un Taller inédito por sus dimensiones, 3.000 alumnos. Se encararon modalidades masivas con un cuerpo de 300 docentes, en el que sobresalían como Adjuntos Solsona, Sanchez Gómez, Moscato, Schere, Sorín, por citar algunos.

Se exploran temáticas como:

- El hábitat popular en el AMBA.
- Las consecuencias del Esquema Director Buenos Aires 2000.
- El debate de la crisis, corrupción y recuperación del Movimiento Moderno <sup>(35)</sup>;
- La relación entre los departamentos de Diseño y el de Ciencias Humanas (Historias-Sociología) cuya orientación está a cargo asimismo de JMV y ER.

*Nuevamente fuera de la Universidad JMV y ER mantienen lazos de estudio y profesionales en los ámbitos privados y profesionales posibles durante la dictadura militar.*

### | Tercer Período

**El período 1985-96**, luego de una Universidad “interrumpida”. Con los concursos interinos y luego regulares de la democracia JMV y ER vuelven a la Universidad Nacional con el Taller Vertical de Arquitectura N° 4. Comienza el segundo Taller de **La Plata** que se mantiene hasta la actualidad. Los primeros años actúan como Adjuntos los arquitectos Néstor Bono y Alejandro Delucchi.

En esta etapa se incorpora Gustavo San Juan (1987) quien desde destacado alumno del Taller, se incorpora a la docencia, a la investigación y la práctica proyectual con ER, cumpliendo con todas las etapas docentes, ayudante alumno, ayudante diplomado, Jefe de Trabajos Prácticos y Adjunto interino.

En el mismo período JMV conforma un Taller de Arquitectura en la **UBA**, primero con Jorge Ramos, luego con Jaime Sorín, hasta la actualidad.

En este período se agregan al acervo pedagógico del Taller y a las temáticas usuales, nuevos aspectos surgidos de la realidad nacional y regional, de la integración docencia-investigación y de la producción teórica:

# 3

(35) Esto dispara una serie de temáticas y temas que están marcados en JMV, “**Crisis actual de la Arquitectura Moderna**”. Trama 6/83, pp 26-37 y para la enseñanza en “**Ondas y Teorías**”, Trama 9/84, pp 28-31.

- La relación entre tipologías y diseño.
- Los temas relacionados con el transporte y el automotor (centros de transferencia, estaciones de servicio, aeropuertos, influencia de las autopistas y paradores).
- La arquitectura de los servicios (salud, educación, hotelería).
- La vivienda del interior del país (adaptación a climas y regiones): primeros conceptos de diseño bioclimático y conciencia ambiental.
- El reciclado del patrimonio;
- La arquitectura ligada al desarrollo de la CyT (diseño inteligente, parques tecnológicos, museos de la CyT y la producción, mediatecas, hospital-red).

Se articula el Taller, diferenciando el primer nivel y el último, en el que se posibilita la realización de un Proyecto Final con elección del énfasis de desarrollo. A mediados de cada ciclo lectivo se realizan trabajos de integración vertical. Se incorporan a los temas no usuales, especialistas y expertos, el Arq. Jorge Mateo y el Dr. Ricardo Martínez, entre otros. Se posibilita la vinculación de los estudiantes con la investigación y la extensión (asesoramiento, informática, trabajos de apoyo). De ello resulta la incorporación de un número significativo de buenos alumnos en instancia avanzada de la carrera, a nuestra Unidad de Investigación del IDEHAB y al equipo docente donde algunos continúan su formación. Algunos acceden a becas del CONICET y de la UNLP. Muchos temas del Taller se alimentan de nuestros proyectos de investigación.

## | Cuarto Período

**Período 1997/2007.** Comprende la continuidad académica devenida de la actual etapa democrática, donde JMV y ER junto a Gustavo San Juan (GSJ), ya como Profesor Adjunto, a partir de los Concursos Nacionales de Oposición y Antecedentes, configuran el actual Taller Vertical de Arquitectura N° 8. En esta etapa se suma el arquitecto Gabriel Santinelli (GS), primero como Docente Diplomado, luego como Jefe de Trabajos Prácticos.

Este período se caracteriza por un desarrollo que va desde:

- El diseño de los objetos pequeños, pasando por viviendas o su equipamiento.
- La resolución de temas de diseño urbano, partes de ciudad o hasta planes de recuperación ecológica de grandes sectores urbanos o cuencas.

# 4

Ver grilla  
espacio-  
temporal: G1:  
Historia del período  
1997/2007  
G2:  
Desarrollo temático.  
1997/2007



- La pequeña escala y la gran escala son temas de desarrollo en vertical dando prioridad a la concepción teórica y a la práctica del diseño.
- El fortalecimiento de la actitud crítica de los alumnos, la toma de posición frente a hechos geográfico-territoriales, socio-demográficos, morfológico-urbanísticos, histórico-culturales, ecológico-ambientales, se colocan como punto de partida entendiendo que *todo problema esta inscripto en un problema mayor*.
- Desarrollos devenidos de la interacción entre espacio público-paisaje y ciudad a partir de la experiencia en la instancia de formación de post-grado.
- La práctica de relacionar a los desarrollos proyectuales del Taller como objetos de reflexión y de transferencia al medio

Esta última mecánica ha posibilitado el entender y poner en práctica (al igual que en San Juan y otras experiencias en la FADU-UBA) que el fruto de la producción teórica y proyectual conforma un aporte a la sociedad y específicamente a los equipos técnicos municipales que reciben aire fresco de una Universidad comprometida con su medio. De allí las experiencias realizadas en La Plata (1997/98) <sup>(36)</sup>, Quilmes (1999/00) <sup>(37)</sup>, Berazategui (2005/06), Parque Pereyra Iraola (2007) <sup>(38)</sup>.

Estas acciones colocan al taller frente a la realidad “hoy y aquí”, con lo cual proponer para el futuro. El compromiso se hace realidad a partir de encuentros con diferentes actores de la vida social empapados en los problemas locales, y en las exposiciones de cada trabajo final que se ofrece como una reflexión teórico-proyectual.

Las experiencias de estos últimos 11 años se remontan a las temática: periferia, ámbitos de ribera en su extensión Capital Federal-La Plata, así como la conformación de experiencias pedagógicas regionales a nivel provincial y nacional.

El Taller se enriquece con el aporte de la práctica profesional, de investigación y actuación en instancias de grado y post-grado, del cuerpo docente actual.

- Temas ligados al par centro-periferia (vivienda individual y colectiva, equipamiento, desarrollo urbano, cultura);
- Obras de ordenamiento ambiental ligadas a la interfase medio urbano-áreas de ribera (vivienda, equipamiento, turismo y recreación, diseño urbano) <sup>(40)</sup>
- Temas ligados al transporte y nodos de intercambio (polo de

(37) TVA N°8. Publicación: **“Relación Región periferia. El caso de la ciudad de La Plata. Las implicancias en el taller de Arquitectura”**. FAU-UNLP, 2000.

(38) TVA N°8. Publicación: **“Quilmes, entre la pampa y el río. Reflexiones sobre las áreas costeras”**. FAU-UNLP, 2001.

(39) TVA N°8. Informe: **“Diagnóstico Propositivo. Parque Pereyra Iraola”**. FAU-UNLP, 2007.

(40) TVA N°8. Ficha de Cátedra: **“Áreas de ribera”**. Autor: Gustavo San Juan. 2002.

- transferencia)
- programas ligados al desarrollo de potencialidades de áreas de reserva (plan de desarrollo, equipamiento: centros de interpretación, producción y ventas, hospedaje, educación e investigación)
  - En los primeros niveles la introducción la “Teoría de la Arquitectura” a partir del estudio del Movimiento Moderno y de sus maestros, hasta la actualidad. <sup>(41)</sup>
  - La expresión de la arquitectura desde lo científico y lo fenomenológico (la luz, la sombra, el color, la materialidad) <sup>(42)</sup>
  - Arquitectura regional y bioclimática <sup>(43)</sup> <sup>(44)</sup>
  - Arquitectura del paisaje.
  - Exposiciones en la comunidad (Quimes, Ensenada, Berazategui, Parque Pereyra Iraola) y viajes de Estudio y trabajos de interacción con otras Facultades (Rosario, Córdoba, Montevideo, Buenos Aires)

## Síntesis conceptual

Podemos agregar que la práctica docente la concebimos a partir de la interacción de una compleja trama de relaciones entre **Investigación** y **Transferencia**; **Práctica Profesional** y generación de **Teoría**.

Este cuerpo de conocimientos y desarrollo inserto en su medio, local, regional, nacional e internacional. En este aspecto partimos por un lado de entender el desarrollo proyectual desde la concepción de “**lugar**”, con todas sus implicancias: el hombre que lo habita, sus modos de vida, el modo de entender el mundo, los materiales y modos productivos, su clima, sus valores culturales y paisajísticos, su historia, su arquitectura. Y luego las técnicas de organización, de composición, de lenguaje, de “**materialidad**” (la arquitectura es construcción), de expresión de esa arquitectura

Por otro lado, nos preocupa el pensar una respuesta, respetuosa de su **ambiente** y de su **gente**, con signos claros de eficiencia energética y ambiental, de mejora de la habitabilidad, de respeto ante los materiales locales, intentando enseñar dando un salto de calidad.

Otro de los aspectos es el compromiso de asumir temas ligados a la realidad nacional, al sumergirse en el mundo, a experimentar soluciones de lo posible.

(41) TVA N°8. Publicación “Cuaderno de taller. Ejercicio de Reflexión Teórica”. 1997.

(42) TVA N°8. Artículo de Congreso: “Luz y sombra. Atmósfera y Materia”. Autores: Rosenfeld, Davidovich, San Juan, Santinelli. CEMA, 2004.

(43) TVA N° 8. Ficha de Taller. “Criterios de Diseño o Ambientalmente consciente. DAC. Sustentabilidad en arquitectura”. Autor. Gustavo San Juan. 2002.

(44) TVA N° 8. Ficha de Taller. “Criterios de Diseño o Ambientalmente consciente. DAC. Sustentabilidad en arquitectura”. Autor. Gustavo San Juan. 2002.

Es por ello que para el año 2008 hemos propuesto dos temas de nuestro interés, para ser pensados.

La arquitectura de la **producción** inserta en una re-definición del tejido mixto de un área típica de la periferia del AMBA, y la **vivienda social**.

La experiencia adquirida en estos años ha posibilitado la conformación de un cuerpo teórico, y experiencia académica puesto en valor. Al decir de JMV, "*Arquitecturas actuales*", entendiéndose éstas como una expresión amplia que abarca el difícil juego de las escalas, en el "Hoy y Aquí" y la actitud de compromiso y libertad en el Taller de Arquitectura.

This document was created with Win2PDF available at <http://www.win2pdf.com>.  
The unregistered version of Win2PDF is for evaluation or non-commercial use only.  
This page will not be added after purchasing Win2PDF.