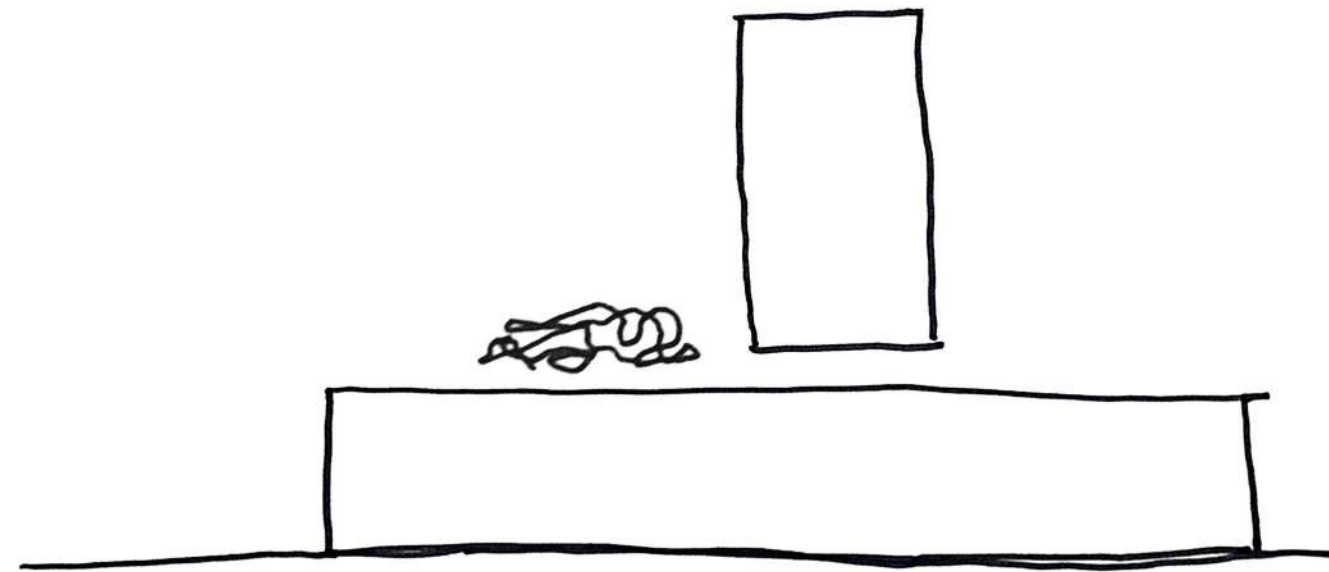


# CeCIPD

CENTRO DE CONVIVENCIA E INCLUSIÓN  
PARA PERSONAS CON DISCAPACIDAD



Autor: Lucila, MACÍAS

Nº Alumno: 35529/3

Título: “Centro de convivencia e inclusión para personas con discapacidad”

Proyecto Final de Carrera

Taller Vertical de Arquitectura N°12 | SÁNCHEZ - LILLI - COSTA

Docentes:

Arq. Jorge SÁNCHEZ

Arq. Pablo LILLI

Arq. Carlos COSTA

Arq. Karina CORTINA

Arq. Carlos JONES

Arq. Daniel BRETON

Unidad Integradora:

Arq. Carlos JONES (Área Comunicación)

Arq. Daniel BRETON (Área Comunicación)

Arq. Pablo LILLI (Área Historia de la Arquitectura)

Facultad de Arquitectura y Urbanismo - Universidad Nacional de La Plata

Fecha de defensa: 28-10-2021

Licencia Creative Commons



FAU Facultad de  
Arquitectura  
y Urbanismo



UNIVERSIDAD  
NACIONAL  
DE LA PLATA

# TEMA

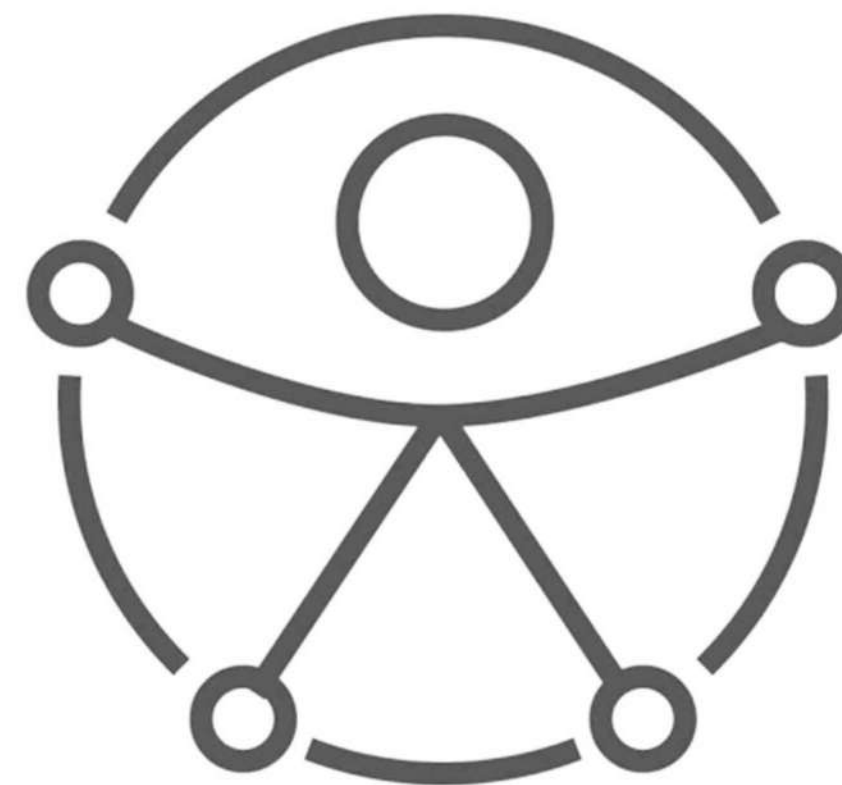
El tema elegido para desarrollar en el Proyecto Final de Carrera es “Arquitectura destinada a las personas con discapacidad” proponiendo un centro de convivencia e inclusión, situado en la ciudad de Bragado, provincia de Buenos Aires.

La elección del tema se da, ya que considero de suma importancia poder resolver las necesidades de vivienda e inclusión de las personas con discapacidad, teniendo en cuenta la Accesibilidad Universal, concepto íntimamente relacionado con la discapacidad.

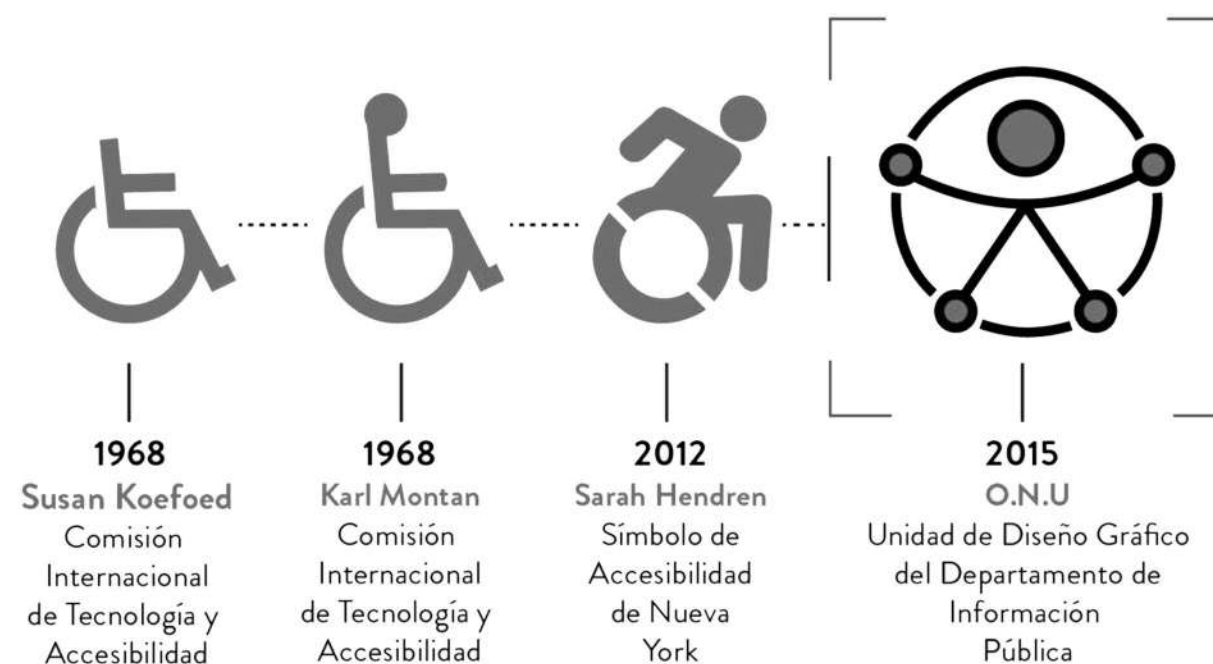
En un primer momento se utilizaba el concepto de accesibilidad asociándolo a la eliminación de barreras físicas, teniendo en cuenta solo las discapacidades motoras, donde el logotipo que se usaba para referirse al tema era una persona en silla de rueda. El concepto evoluciona transformándose en Accesibilidad Universal incluyendo a las distintas discapacidades en él, donde se incorporan la sensoriales, intelectuales y mentales.

A su vez, la idea es resolver las distintas necesidades vivienda, trabajo, ocio, rehabilitación y trámites personales en un mismo lugar, sin que la persona tenga que salir del edificio.

La necesidad de la vivienda en las personas con discapacidad está muy marcada, por un lado se estima que el 20% de las personas pobres en el mundo tienen alguna discapacidad, en un punto esto se debe a que erróneamente se piensa que las personas con discapacidad “no pueden” por lo que la mayoría no consiguen trabajo, por otro lado las mujeres y niñas con discapacidad son particularmente vulnerables al abuso en sus hogares, además están aquellas personas cuyas familias no tienen los medios necesarios para sus cuidados, o incluso para quienes no cuentan con una.



SÍMBOLO DE LA ACCESIBILIDAD UNIVERSAL



# FORMULACIÓN DEL PROBLEMA

Se reconoce una falta de espacios que fomenten la inclusión, tanto desde la accesibilidad como de lo social.

Si bien existen edificios destinados a las personas con discapacidad, suelen ser edificios adaptados que tienen en cuenta solo facilitar el desplazamiento de las personas con movilidad reducida y no, pensar en el resto y en su confort.

Se reconoce una carencia de espacios que permitan la participación y relación de personas con y sin discapacidad, siendo pensados sólo para uno o para el otro.

## OBJETIVOS

Desarrollar un edificio que responda principalmente a los problemas de inclusión socio-espacial, con un diseño del espacio a través de la accesibilidad, movilidad, sensorialidad y los derechos que conciernen a las personas con discapacidad.

Pensar en la morfología y accesibilidad universal, entendiendo cada una de las necesidades de cada discapacidad.

Proyectar accesos, desplazamientos internos y conexión entre las distintas áreas que sinteticen y faciliten los recorridos.

Involucrar la sensibilidad, lo sensorial es importante a la hora de la autonomía para recorrer los espacios. Estimular los sentidos, para un mayor sentido de orientación.

Generar espacios abiertos, flexibles, en contacto con el exterior.

Tener en cuenta la diferenciación de usos y horarios, permitiendo vincular o desvincular ciertos espacios en determinados momentos.

Generar espacios de encuentro, que visibilicen y promuevan la sociabilización y por ende la inclusión.

## USUARIOS



### MOTORES

FALTA, DETERIORO O ALTERACIÓN FUNCIONAL DE UNA O MÁS PARTES DEL CUERPO, PROVOCANDO INMOVILIDAD O DISMINUCIÓN DE ELLA.

UTILIZAN COMO APOYO SILLAS DE RUEDAS U OTROS APARATOS ORTOPEDICOS O NO, PARA LLEVAR A CABO SUS MOVIMIENTOS



### MENTALES LEVE, MODERADO Y SEVERO

ALTERACIÓN O DEFICIENCIA EN LAS FUNCIONES MENTALES, ESPECIFICAMENTE EN EL PENSAR, SENTIR Y RELACIONARSE. CONOCIDO TAMBIEN COMO "DISCAPACIDAD PSICOSOCIAL"



### SENSORIALES

DIFICULTAD DE RECEPCIÓN, DEBIDO A LIMITACIONES EN SUS CAPACIDADES SENSITIVAS. SE DIVIDEN EN DISCAPACIDAD AUDITIVA Y DISCAPACIDAD VISUAL, CONSISTE EN EL DETERIORO O LA FALTA DE LA FUNCIÓN DE OIR Y VER.



### INTELECTUALES

LIMITACIONES SIGNIFICATIVAS EN EL FUNCIONAMIENTO INTELLECTUAL Y EN LA CONDUCTA ADAPTATIVA, QUE SE MANIFIESTA EN HABILIDADES ADAPTATIVAS, SOCIALES Y PRÁCTICAS.



### TRABAJADORES

### VISITANTES

# PROGRAMA

1-AREA DE ADM MUNICIPAL	m <sup>2</sup>
Hall de acceso	40
Recepción	12
Sala de espera	40
Oficina de Dirección c/baño	20
Oficina de tramites	20
Oficina Trabajadora Social	20
Oficina psicóloga y psicopedagoga	20
Oficina Junta Medica	20
Oficina terapéuticos	20
Archivo	20
Office	40
<b>Subtotal</b>	<b>272</b>

2- CENTRO DE DIA Y PRODUCCIÓN	m <sup>2</sup>
2 aulas de 50 m <sup>2</sup> c/u	100
Aula taller de cocina	50
Aula taller divisible	100
S.U.M.	200
Auditorio/Microcine	200
Foyer	70
Sala de Juegos	100
Exposiciones permanentes	100
Exposiciones transitorias	150
Sala de profesores	40
Local al publico	40
Office	100
Huerta comunitaria	
<b>Subtotal</b>	<b>1250</b>

3-HOGAR	
3.1-ADMINISTRACION	
Hall de acceso	80
Recepción	12
Archivo	20
Sala de espera	40
Oficina director/coordinador c/baño	20
Oficina de administración c/baño	20
<b>Subtotal</b>	<b>192</b>

3.2- HOSPEDAJE:	m <sup>2</sup>
Enfermería	40
Cocina	80
Comedor	100
Lavadero	40
Salas de estar x3	180
Dormitorios para disc. mentales leves	160
Dormitorios disc. motoras	160
Dormitorios disc. mentales severas	80
Dormitorio especializado (electro-dependientes y con conexión a oxigeno)	40
<b>Subtotal</b>	<b>880</b>

3.3-AREA DE REHABILITACION:	
Recepción	12
Sala de espera	40
2 boxes Termoterapia	40
Gimnasio para Mecanoterapia	100
Pileta para Hidroterapia	40
Pileta climatizada	100
2 boxes para Audioterapia	40
2 boxes Terapia de lenguaje	40
2 boxes Terapia de aprendizaje	40
Vestuarios pileta y gimnasio	80
<b>Subtotal</b>	<b>532</b>
<b>Subtotal</b>	<b>1604</b>

4-SERVICIOS	m <sup>2</sup>
Sanitarios	
Depósitos	
Circulación	
Muros	
Mantenimiento	
Maquinarias	
<b>Subtotal</b>	<b>500</b>

5-ESTACIONAMIENTO	500
-------------------	-----

TOTAL	4126
-------	------

En cuanto al programa, se desarrolla teniendo en cuenta las necesidades físicas y psicológicas de cada usuario que de manera permanente o fugaz vivencien el edificio, generando espacios de calidad, pensando en las posibles situaciones que se van a dar en el edificio y poniendo mayor énfasis en generar **autonomía** para las personas con discapacidad.

El proyecto comprende tres sectores principales, por un lado, el área de administración municipal, que engloba la **dirección de discapacidad**, donde se resuelven todos los trámites y necesidades que involucren a las personas con discapacidad. Este es quien acompaña a toda institución que atraviese la discapacidad, por ende, es el eje regulador de los otros dos paquetes, el hogar convivencial y el centro de día.

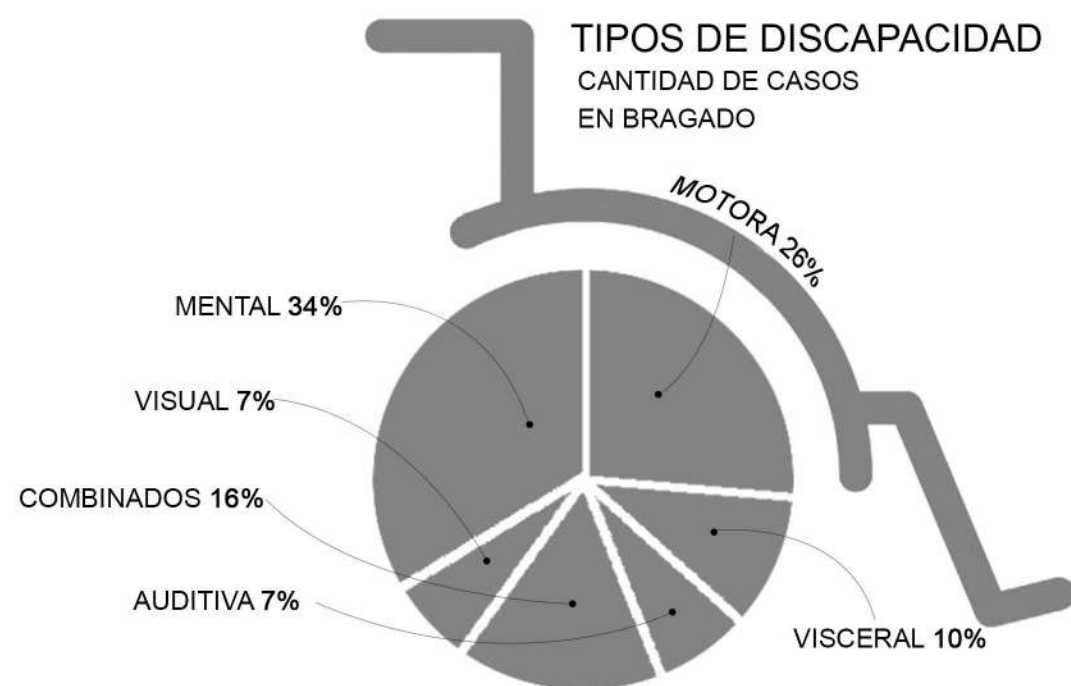
El segundo paquete del programa es el **centro de día y producción** que cuenta con espacios de recreación, enseñanza y producción. Este sector busca fomentar la inclusión social, con equipamientos culturales, como baile, cocina y demás talleres, que permitan la participación de las distintas personas con y sin discapacidad.

Por último el **hogar**, que cuenta con las necesidades básicas y específicas para cada discapacidad, como rehabilitación y estimulación, con profesionales y equipamiento adecuado para tales necesidades.

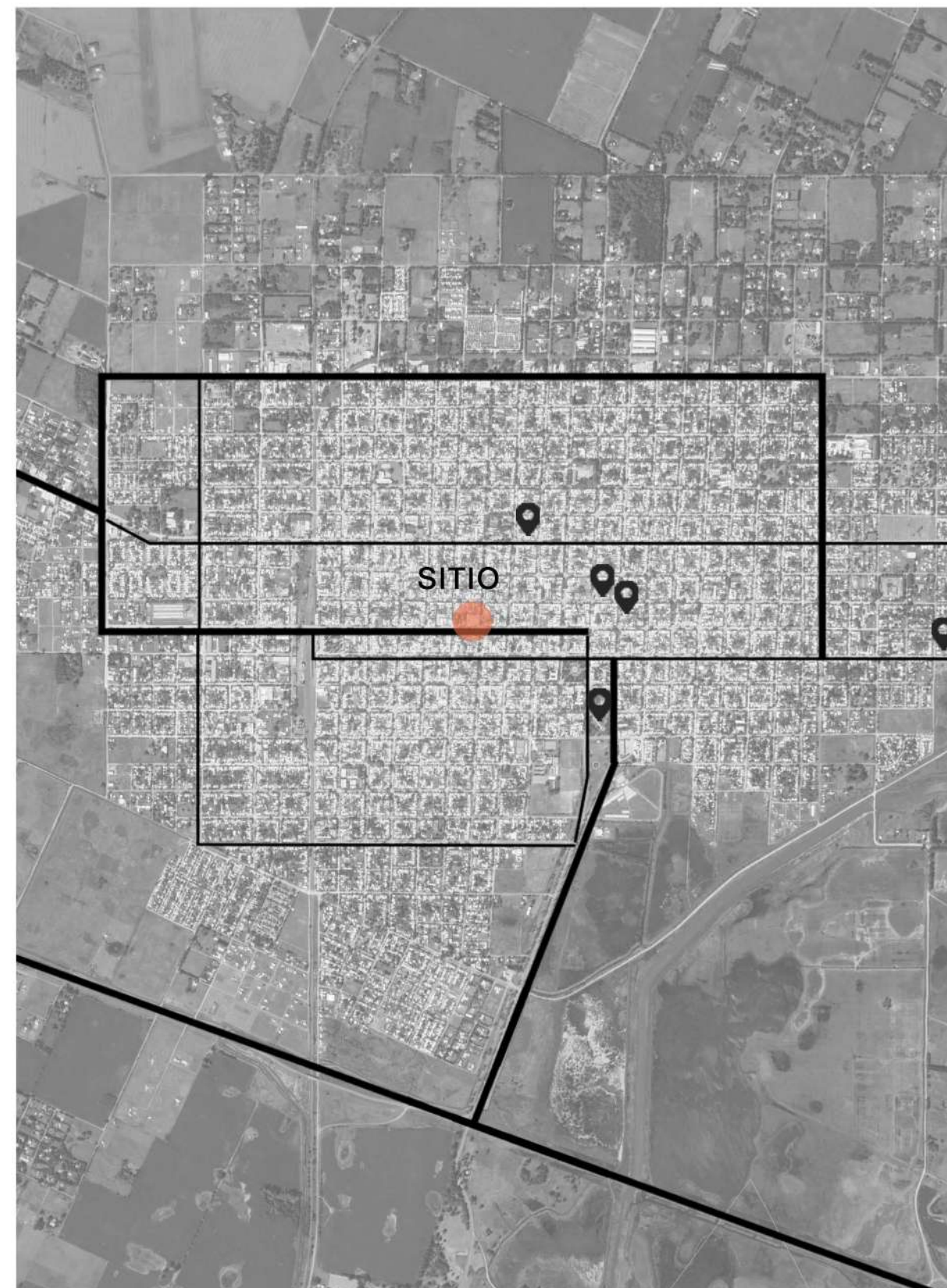
## SITIO - ESTADO DEL TEMA

Como sitio elegí la ciudad de **BRAGADO**, Buenos Aires, ya que además de ser mi ciudad de origen, no cuenta con un lugar destinado a cubrir la necesidad de alojamiento de las personas con discapacidad, y considero que es necesario contar con un hogar con los requisitos necesarios, ya que hoy en día ante la necesidad las personas con discapacidad deben ser trasladados a ciudades cercanas que cuenten con un lugar para tal fin o en algunos casos el destino es un hogar para personas mayores.

El “centro de convivencia e inclusión para personas con discapacidad” cubriría las necesidades de vivienda además de desarrollar diferentes actividades como rehabilitación, trabajo, aprendizaje y ocio en un mismo edificio y además puedan hacer los trámites burocráticos necesarios.



En la actualidad en Bragado existen 6 establecimientos y 3 actividades orientadas a las personas con diferentes discapacidades, la mayoría estatales, desarrollados en lugares alquilados con mínimas adaptaciones, y no en lugares pensados para tal fin que resuelvan las necesidades que cada discapacidad requiere.

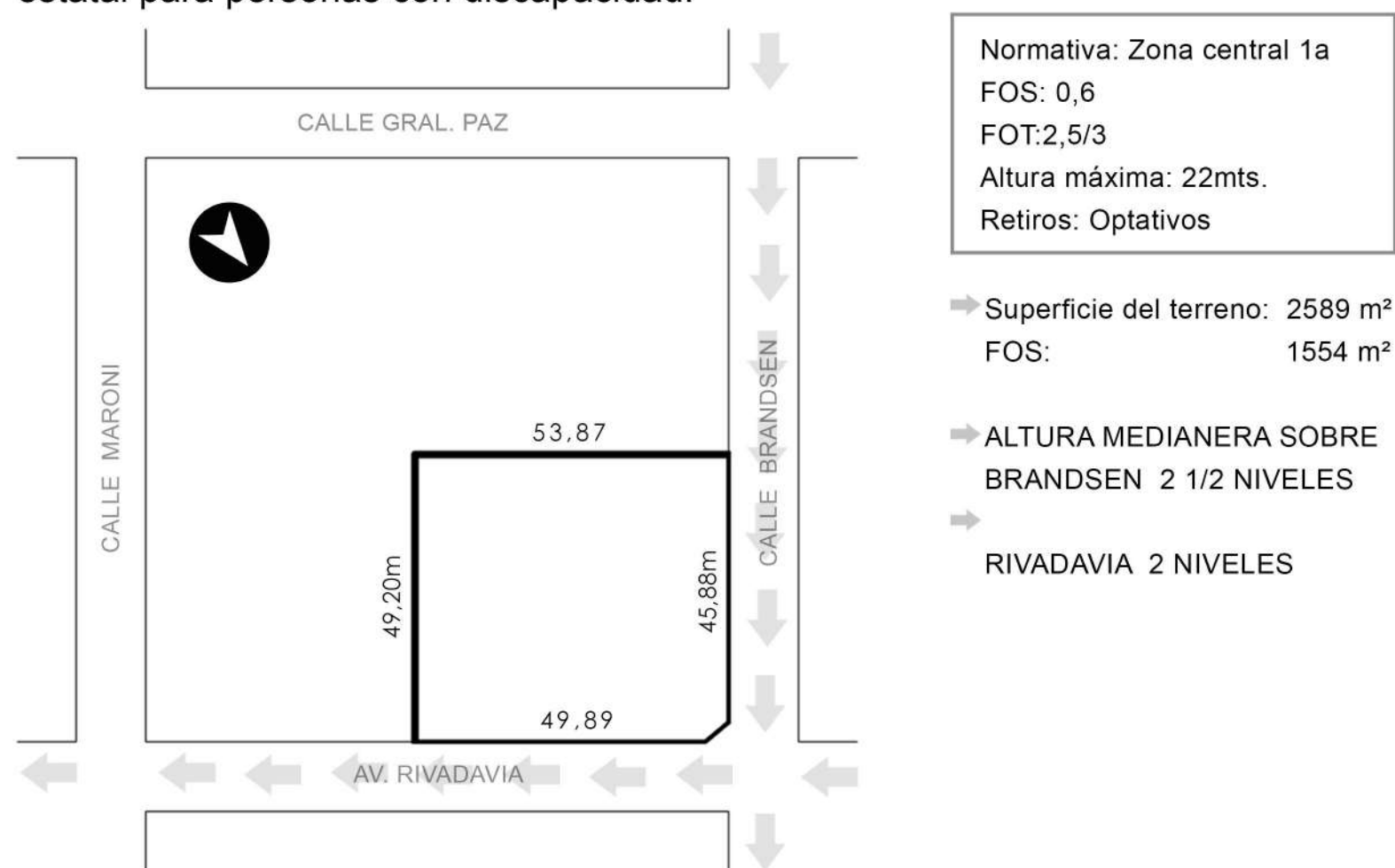


# SITIO

El terreno se encuentra en el centro de la ciudad, en una de las zonas más concurridas, sobre una de las calles principales, con manzanas consolidadas, donde hoy se sitúa un edificio en mal estado y que elijo no tener en cuenta a la hora de proyectar.

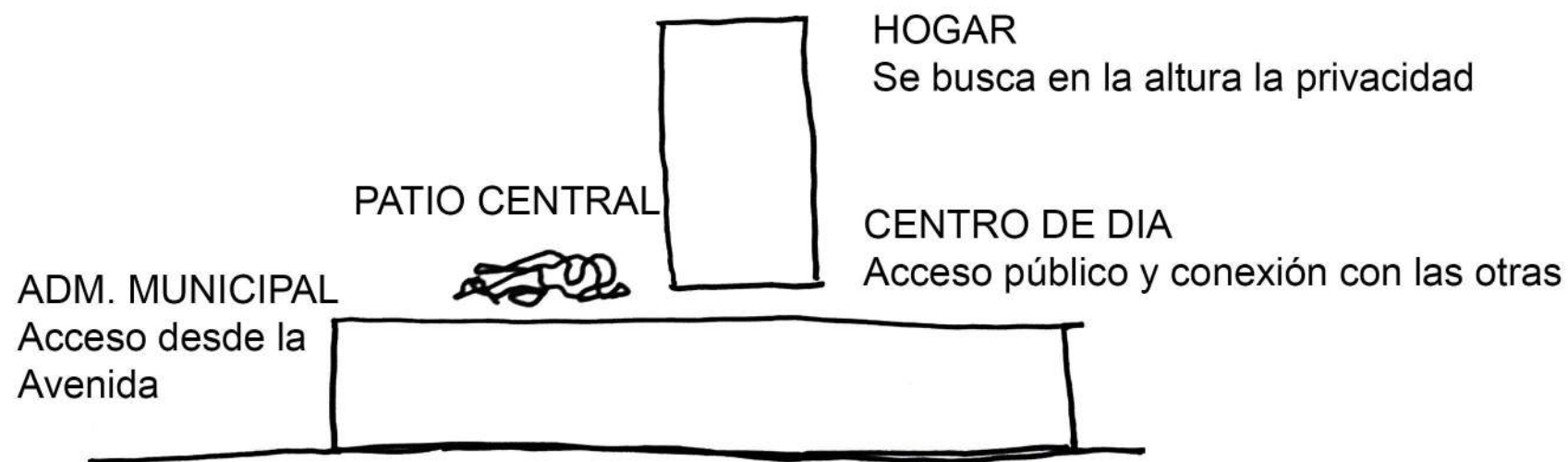
En cuando al terreno, se encuentra en esquina, con dos medianeras perpendiculares entre sí, con alturas de 2 ½ niveles, mide 53,9m x 49,2m obteniendo una superficie de 2589,95 m<sup>2</sup>.

Elijo este lugar por la cercanía a el “centro comercial” y a distintos atractores, por su fácil accesibilidad, por la cercanía a distintos espacios verdes, entre otras cosas que fomentan la inclusión social. Además de conectarse por medio de un transporte público a la escuela estatal para personas con discapacidad.



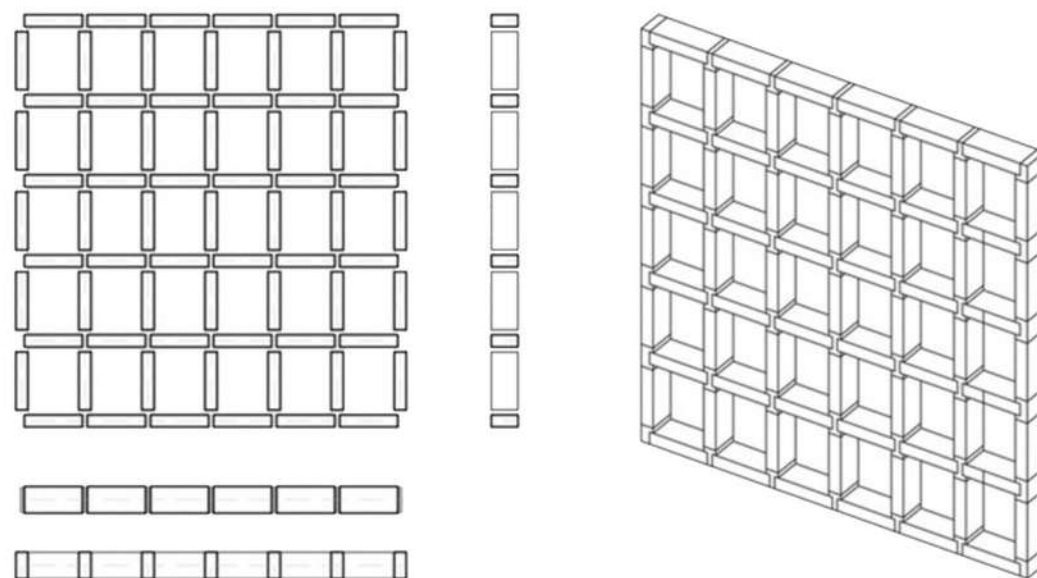
# IDEA - OPERACIONES DE PROYECTO

La idea inicial se trata de un gran basamento con torre que busca cierta relación entre el proyecto y el entorno, entendiendo que las edificaciones de la zona no superan los 2 niveles, a excepción de distintos puntos específicos que se van en altura.

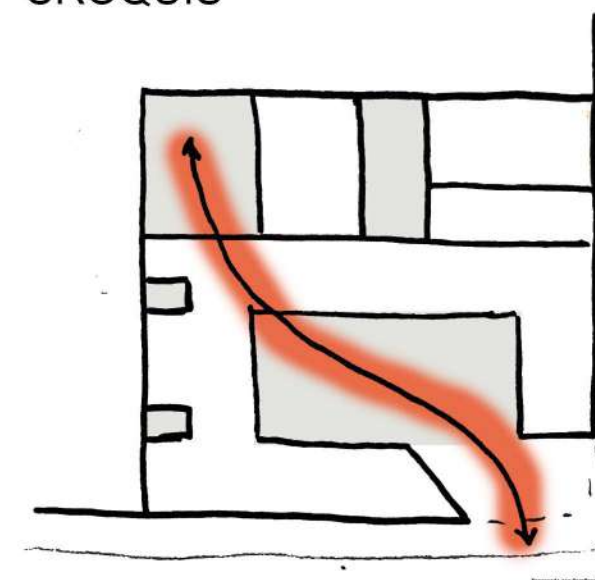


Se quiere lograr una búsqueda constante de espacialidad vertical, a través de una serie de patios y vacíos que generan un cambio continuo del aire, diferentes vínculos de calidad entre espacios y sobre todo estimular a las personas que vivencien el edificio.

## CRIBA ORTOGONAL SIMPLE

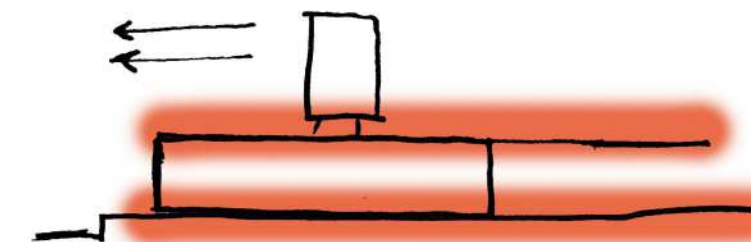


## CROQUIS



- Visuales continuas
- Permanente conexión con el exterior
- Conexión entre las distintas areas

- Visuales continuas
- Permanente conexión con el exterior
- Conexión entre las distintas areas







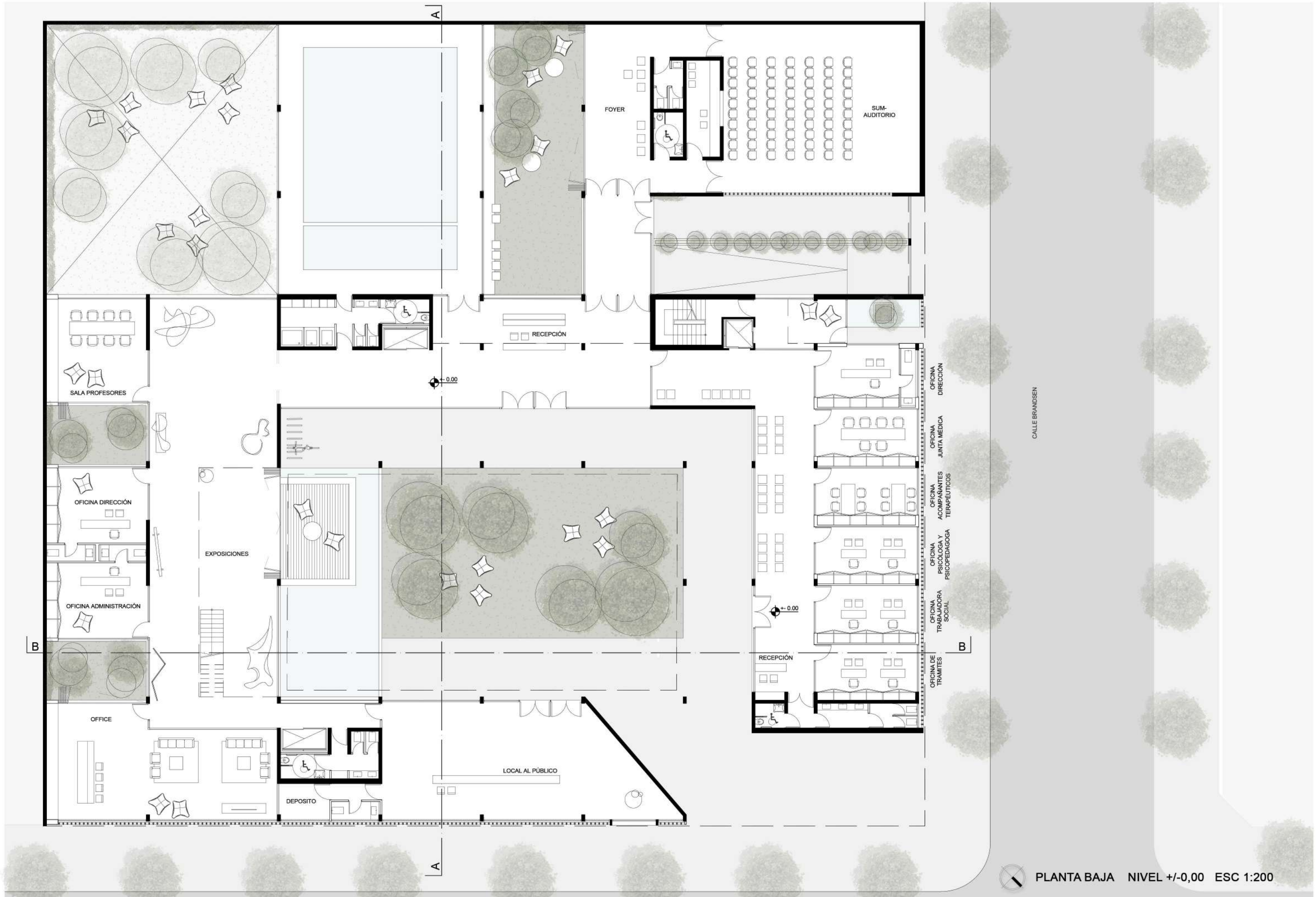
CALLE RIVADAVIA

CALLE BRANDSEN

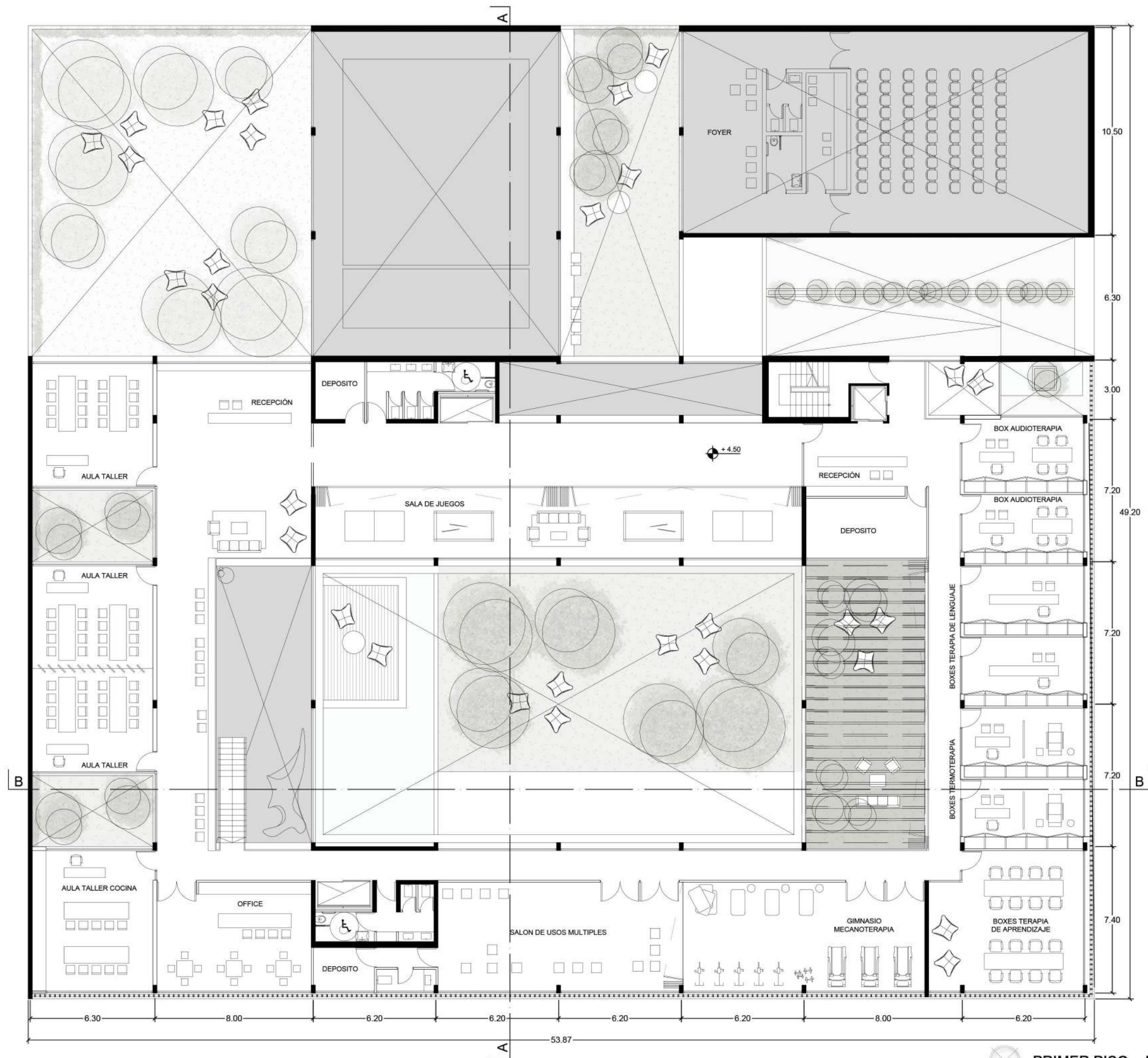


IMPLANTACIÓN

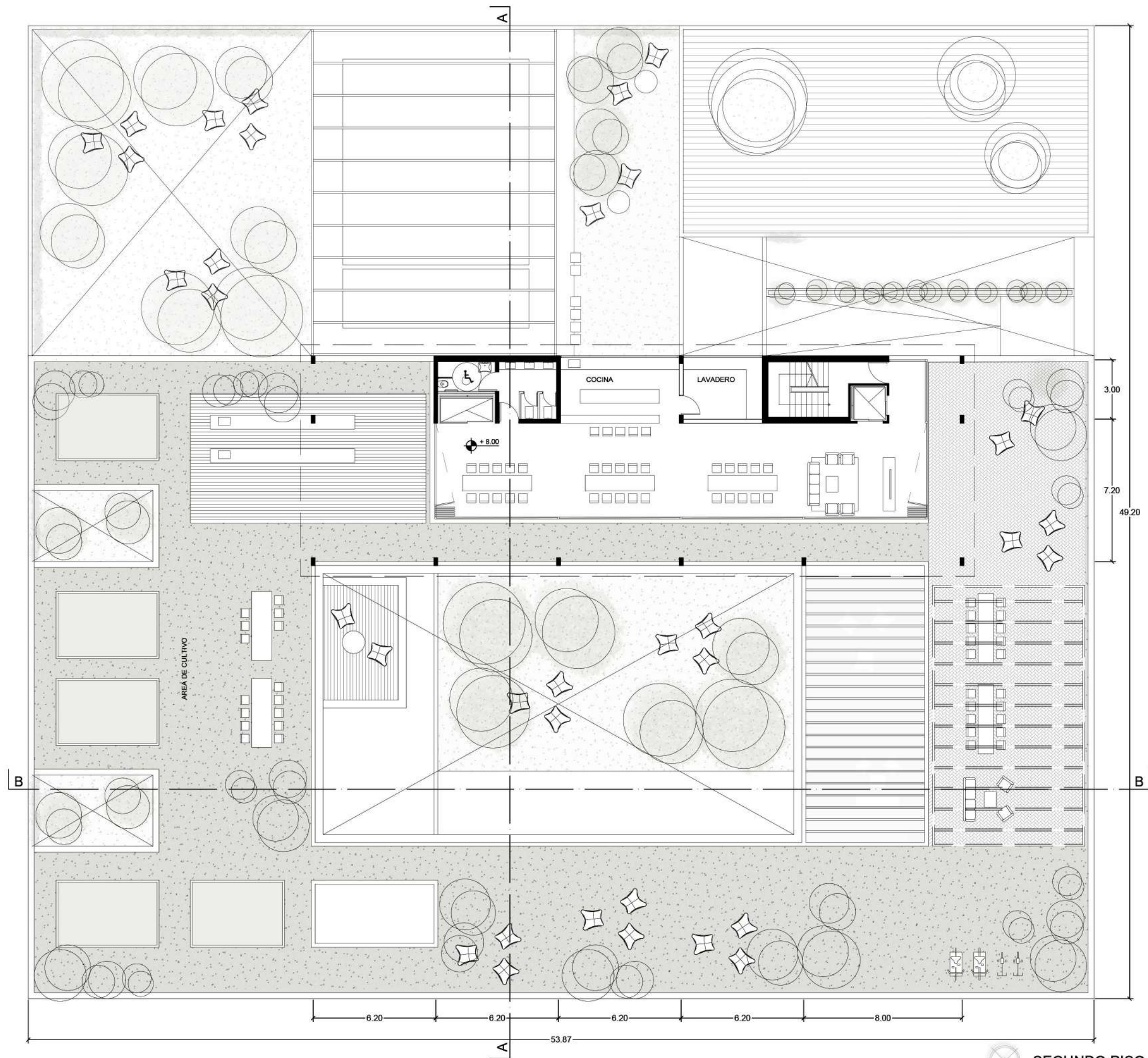
ESC 1:500



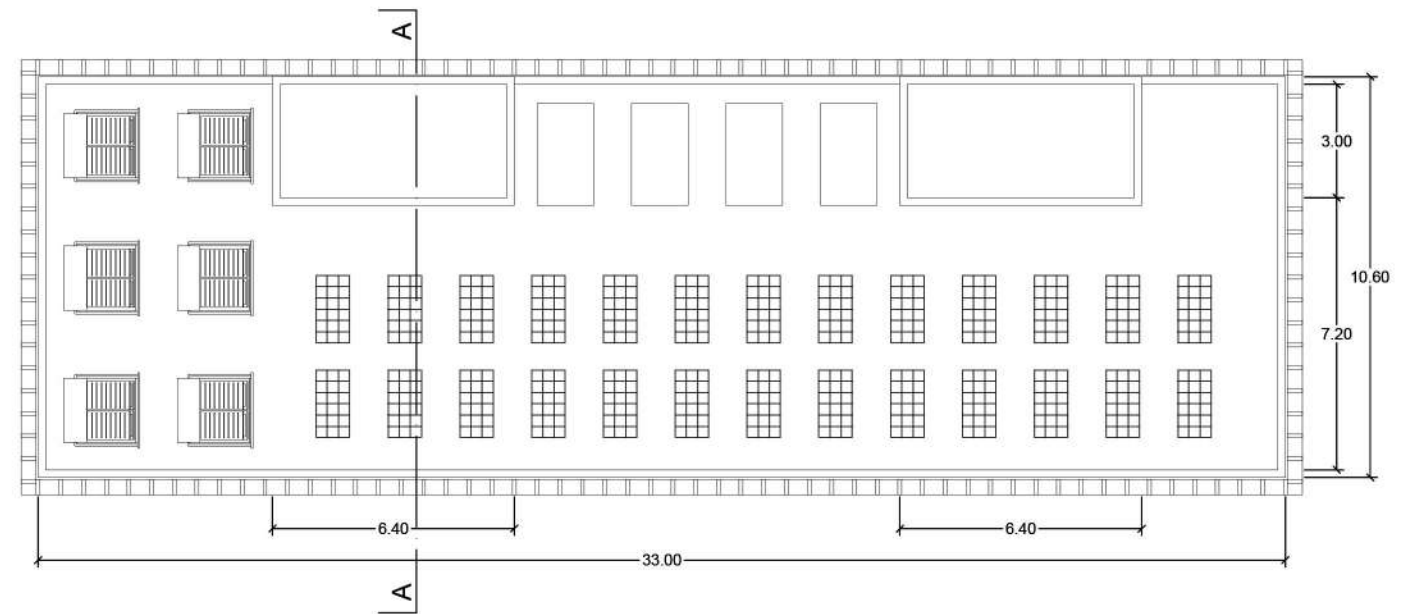
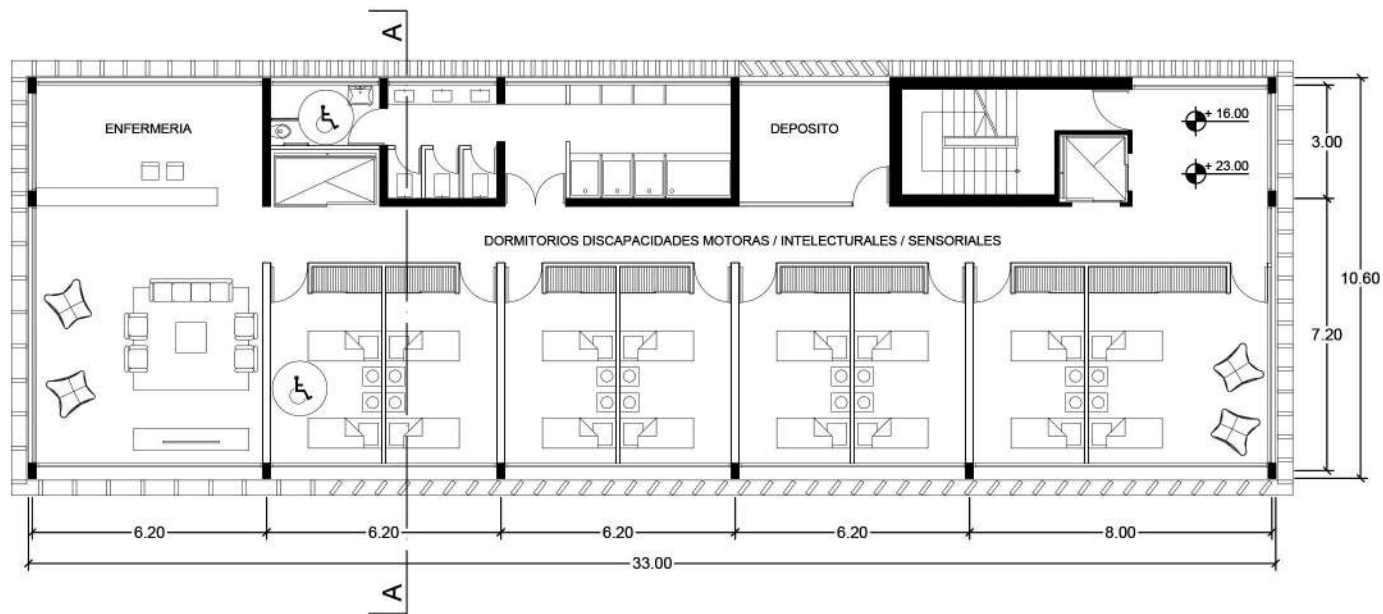
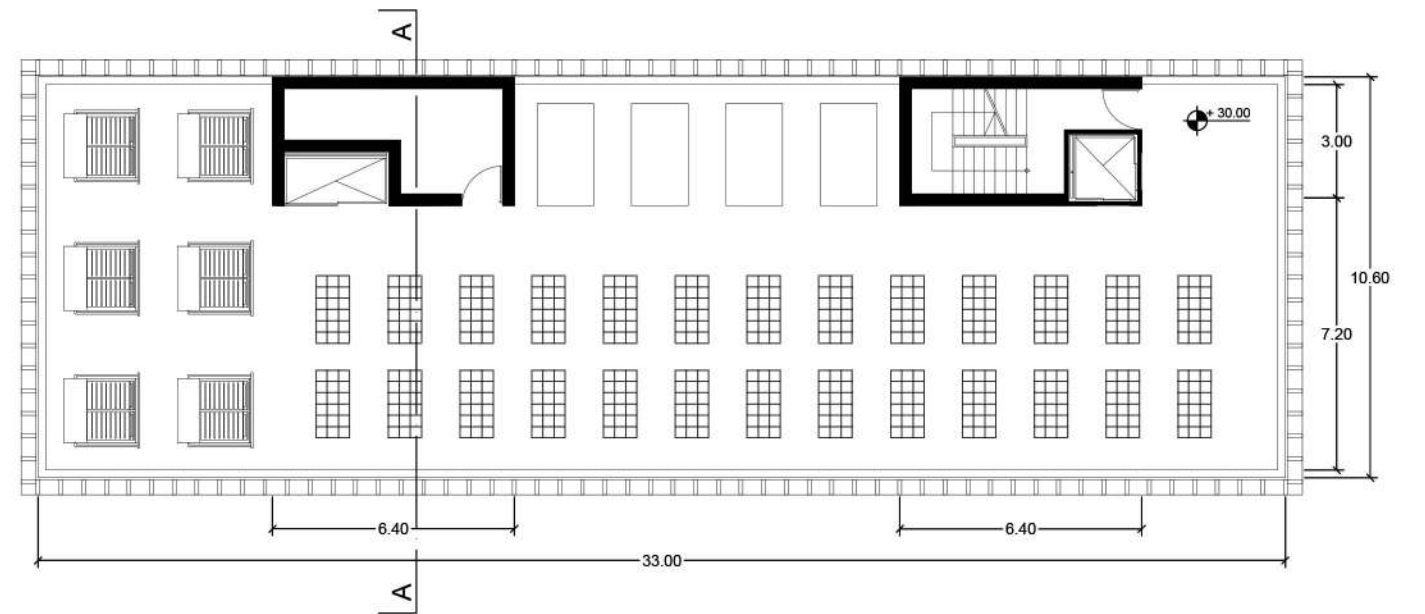
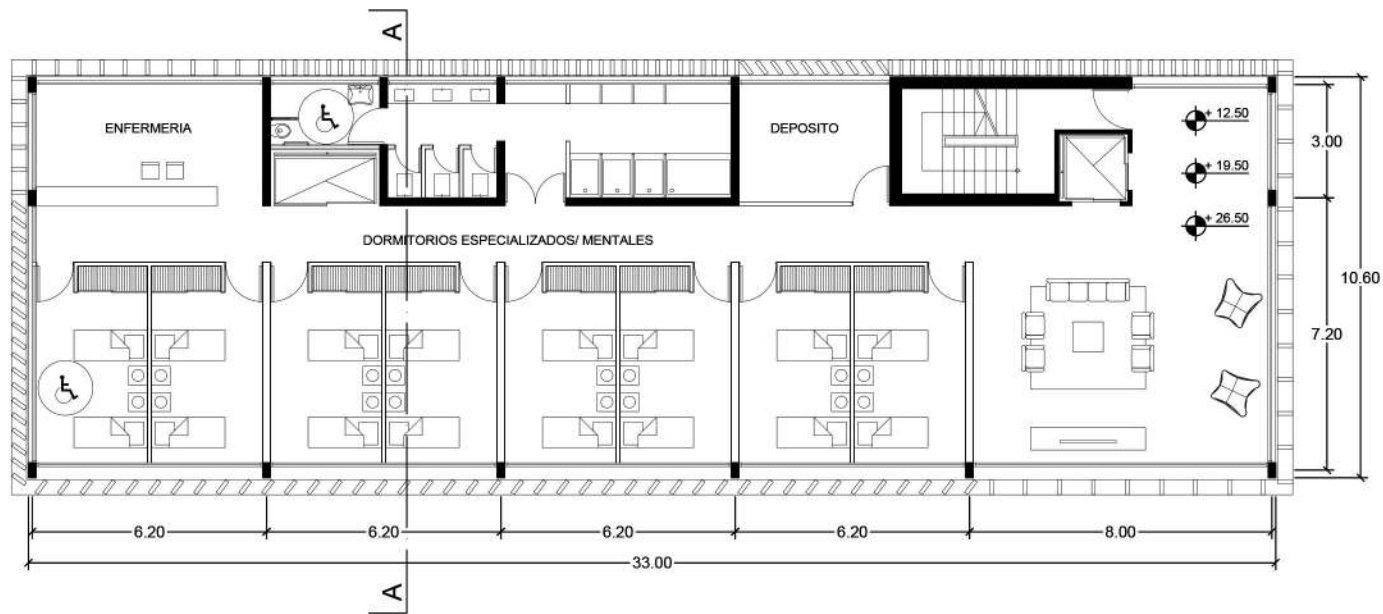
PLANTA BAJA NIVEL +/-0,00 ESC 1:200



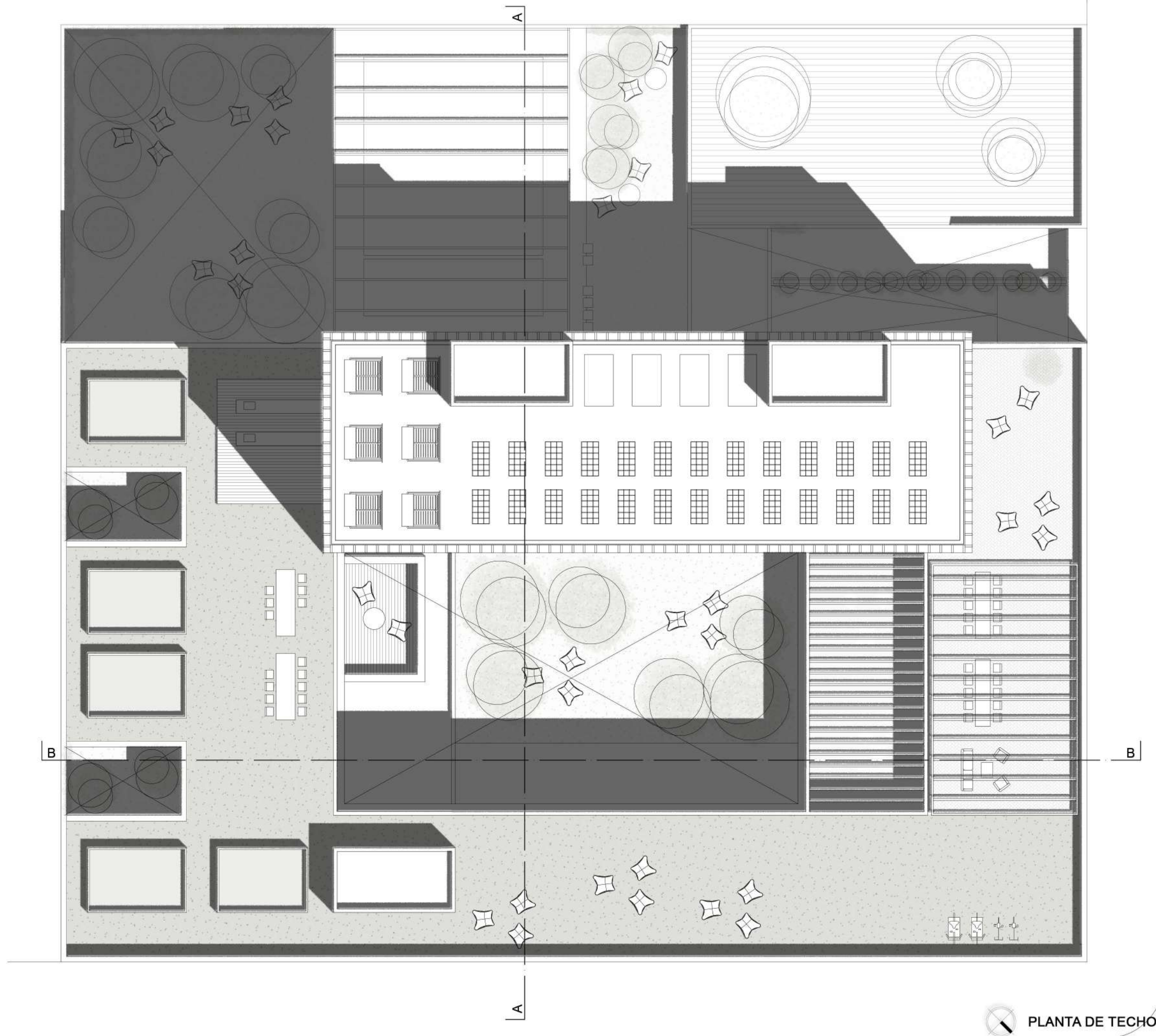
PRIMER PISO NIVEL +4,50 ESC 1:200



SEGUNDO PISO NIVEL +8,00 ESC 1:200



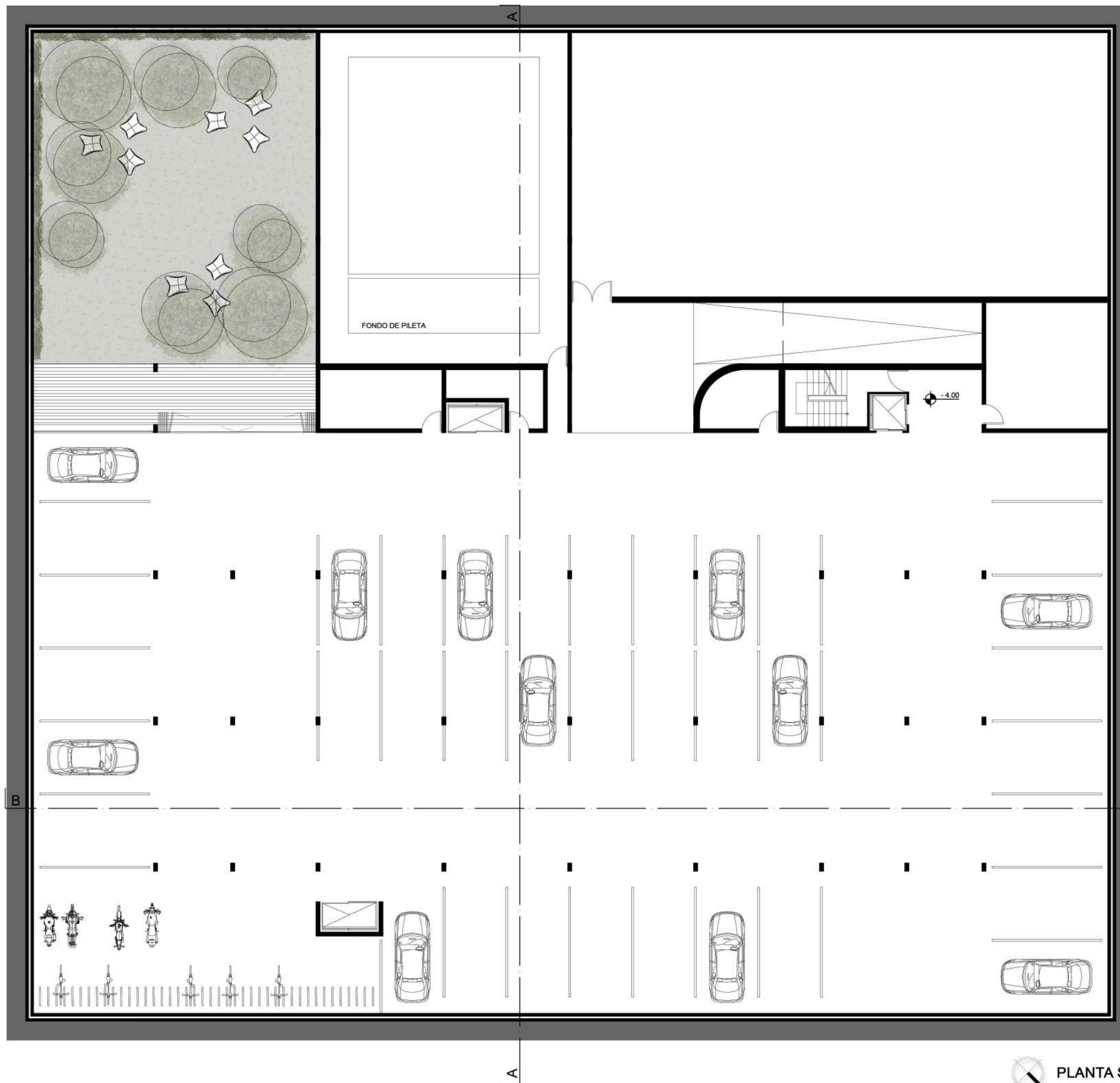
PLANTA NIVELES +12,50 A +30,00 ESC 1:200



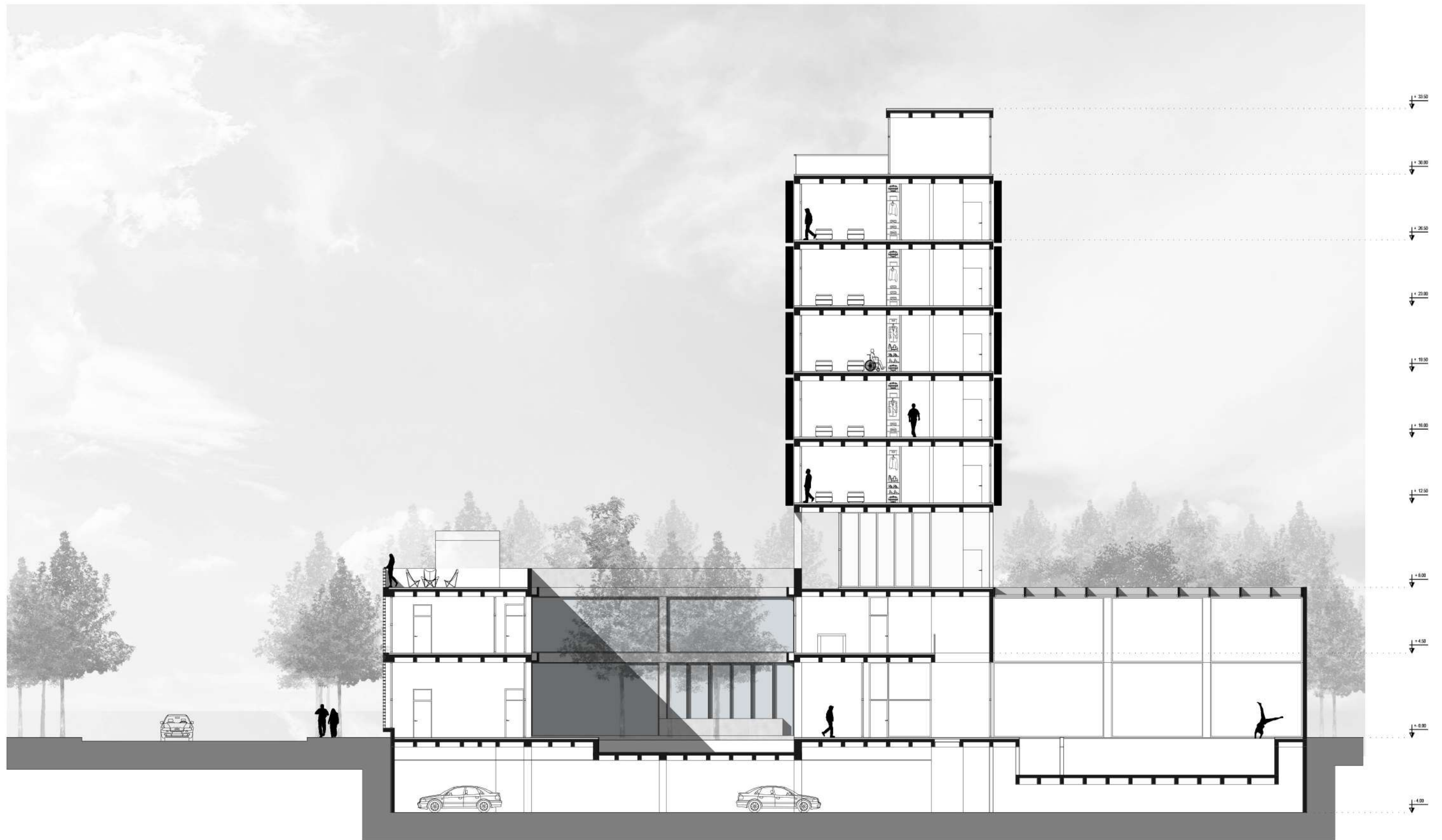
CALLE BRANDSEN

PLANTA DE TECHO

ESC 1:200

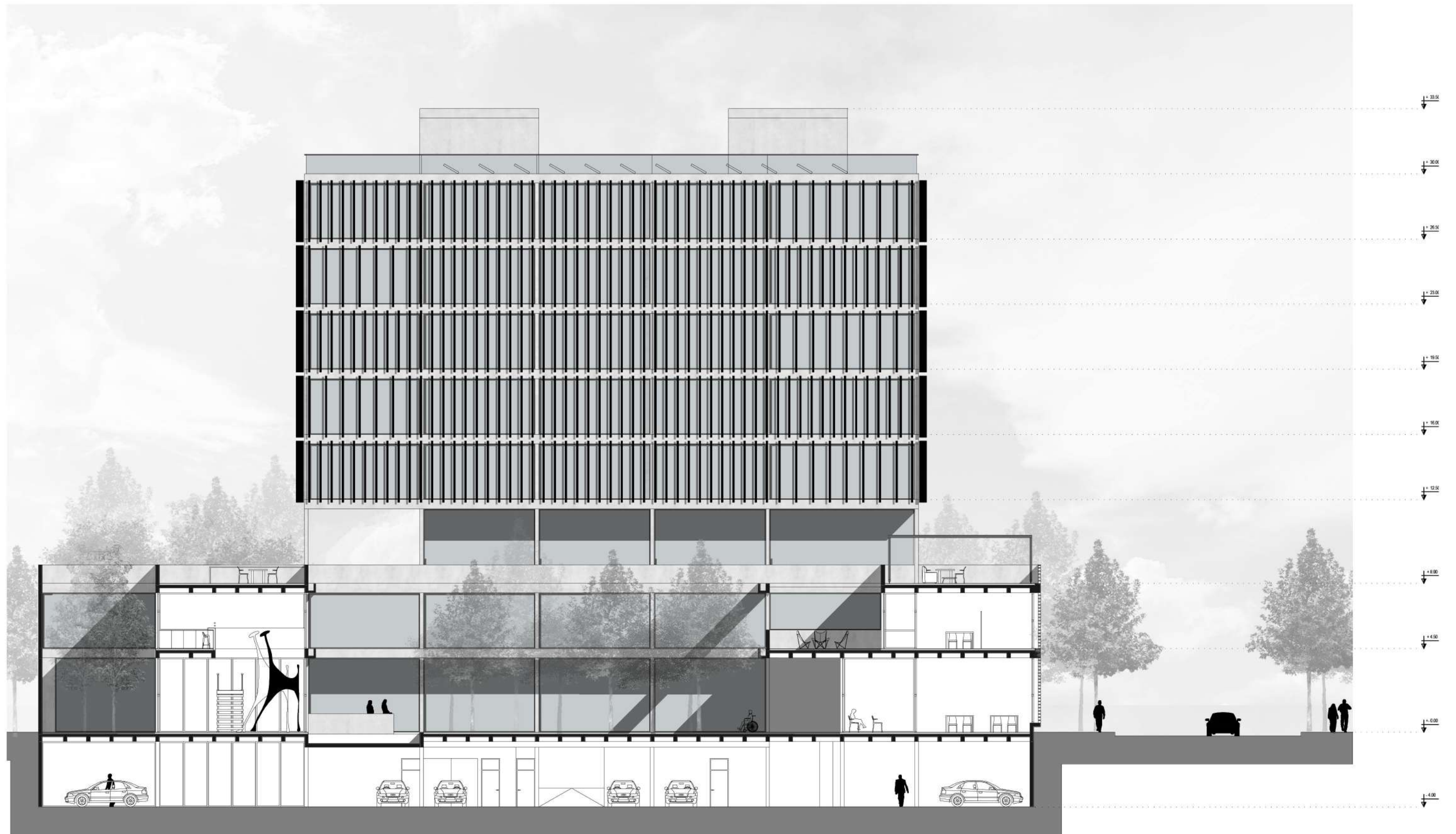


PLANTA SUBSUELO NIVEL -4,50 ESC 1:200



CORTE A-A ESC 1:200





CORTE A-A ESC 1:200



VISTA FRONTAL - RIVADAVIA ESC 1:200



VISTA LATERAL - BRANDSEN ESC 1:200

# ACCESIBILIDAD UNIVERSAL

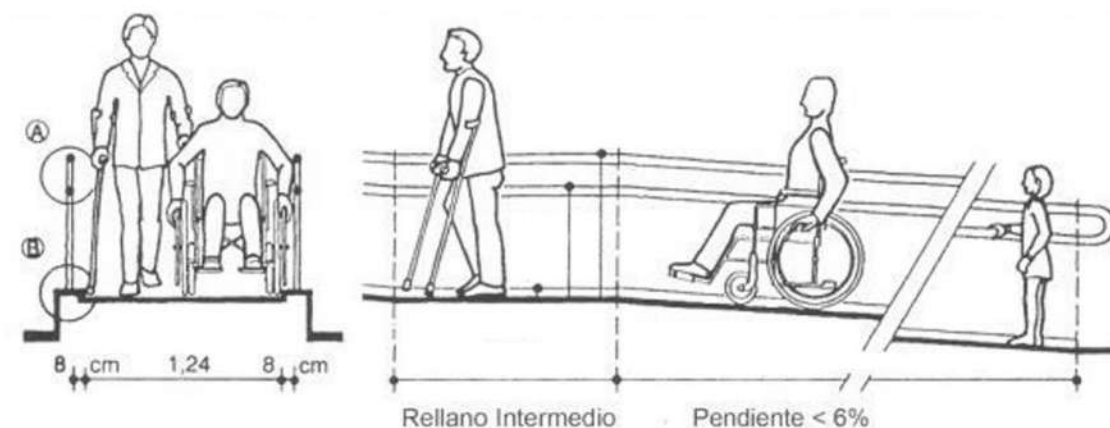
Consideraciones del proyecto:

- Líneas en el piso para personas no videntes
- Variedad de vegetación a lo largo del edificio que indique cada lugar
- Incorporar el alfabeto braille en el edificio
- Movilidad continua a través de rampas
- Funciones identificadas a través de distintos colores
- Incorporar el exterior en el interior
- Espacios adaptados
- Aros magnéticos

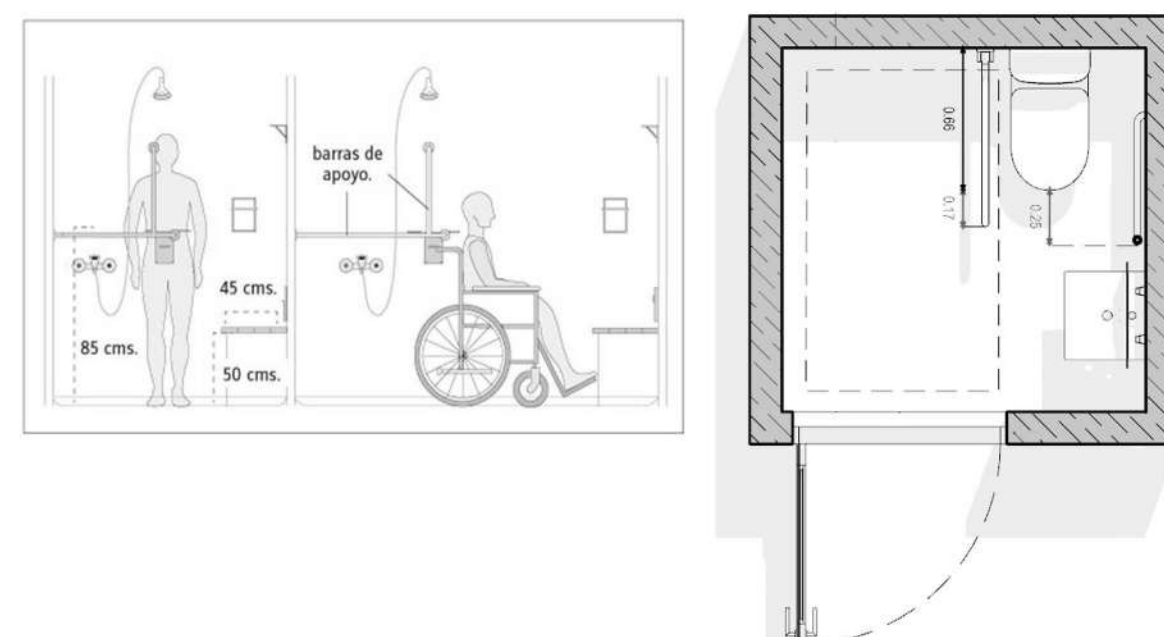
## UNA SOCIEDAD CON UN DISEÑO UNIVERSAL

Una sociedad para todos, crear y producir pensamientos en todos, y tener en cuenta las necesidades o dificultades específicas de todas aquellas personas que no cuentan con toda la capacidad, autonomía o habilidad física, psíquica o sensorial que se suponen habituales. Un diseño que debería generalizarse en todos los ámbitos de la vida cotidiana, pública y privada.

## RAMPAS DE ACCESO



## BAÑOS DISEÑADOS CON MEDIDAS ESPECIFICAS

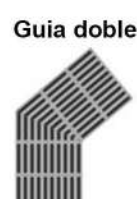
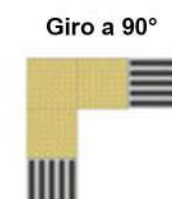
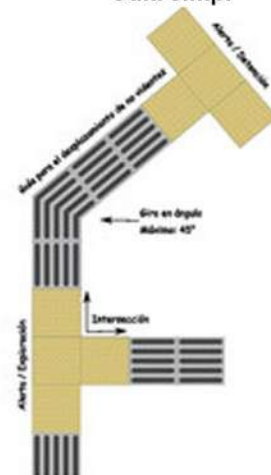
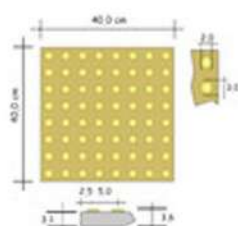
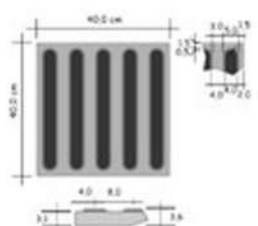


## SOLADOS ESPACIO EXTERIOR

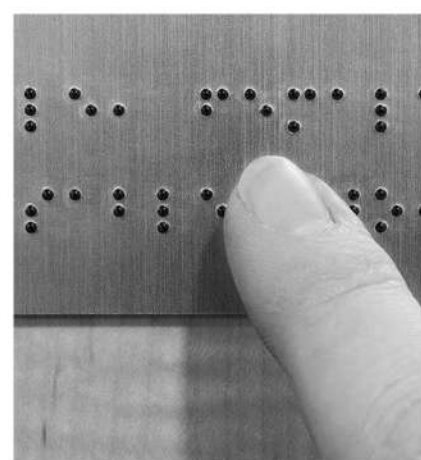
Direccionamiento - Avance

Alerta - Detención

Guía simpl



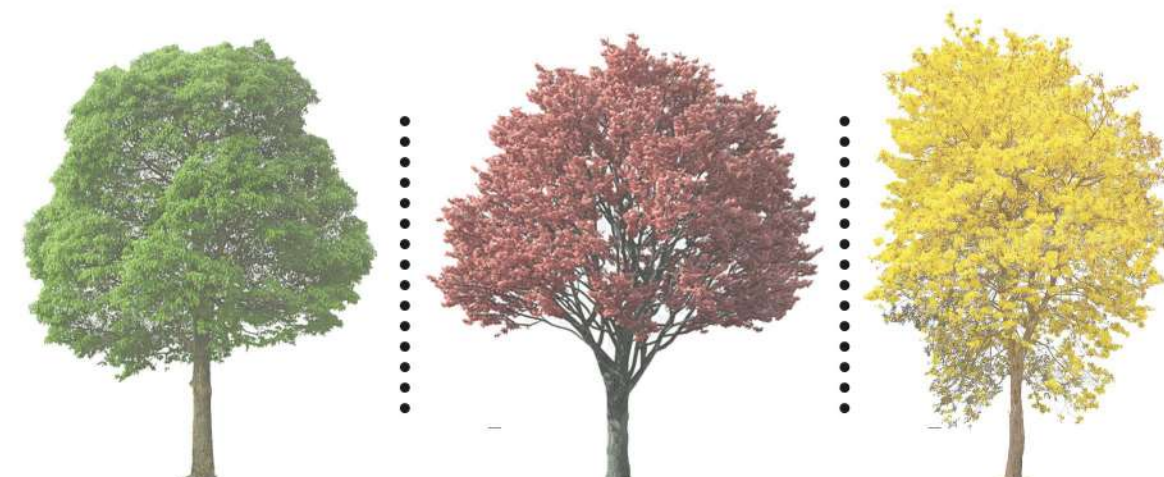
## BRILLE



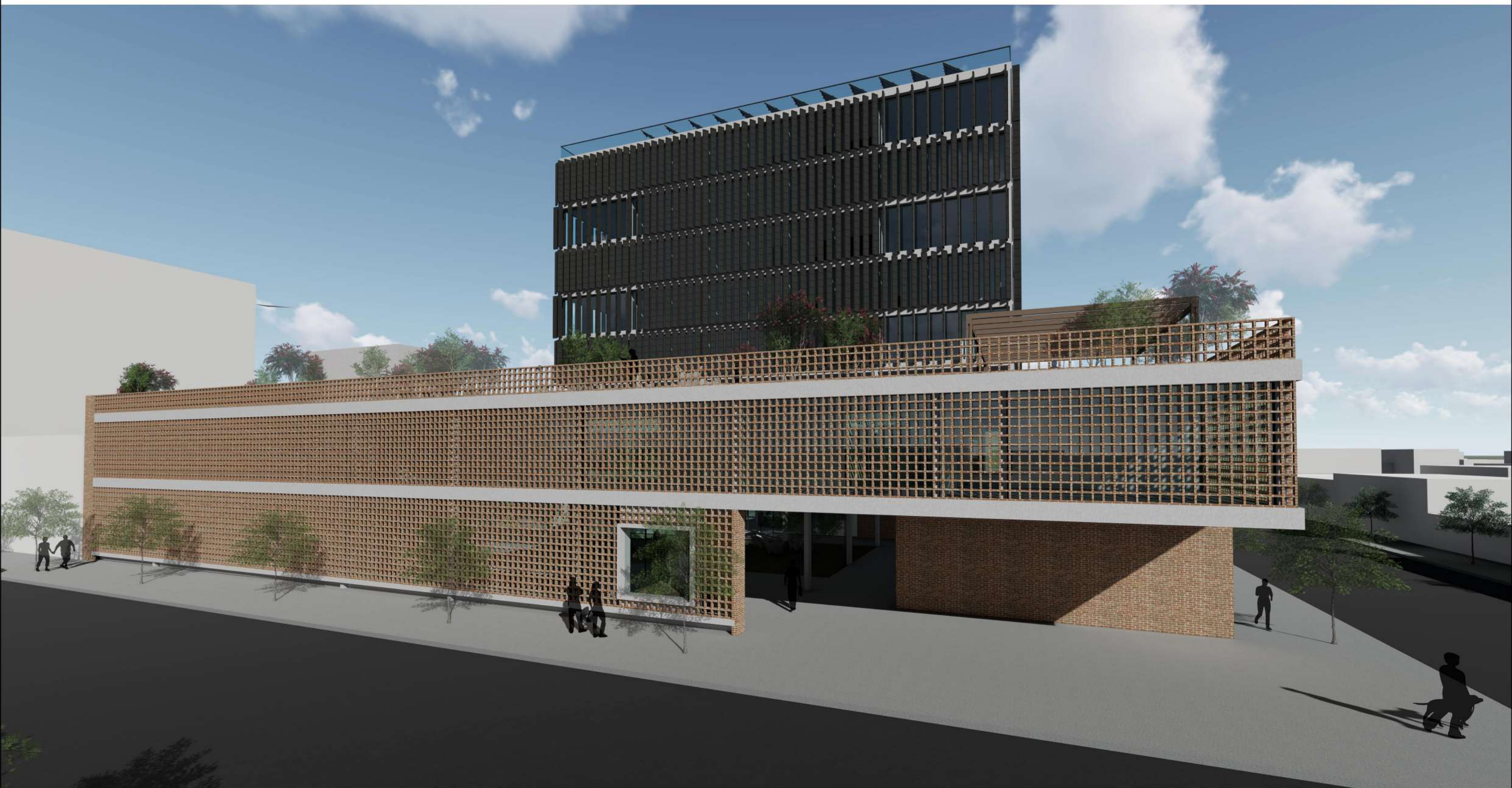
## SEÑALETICA

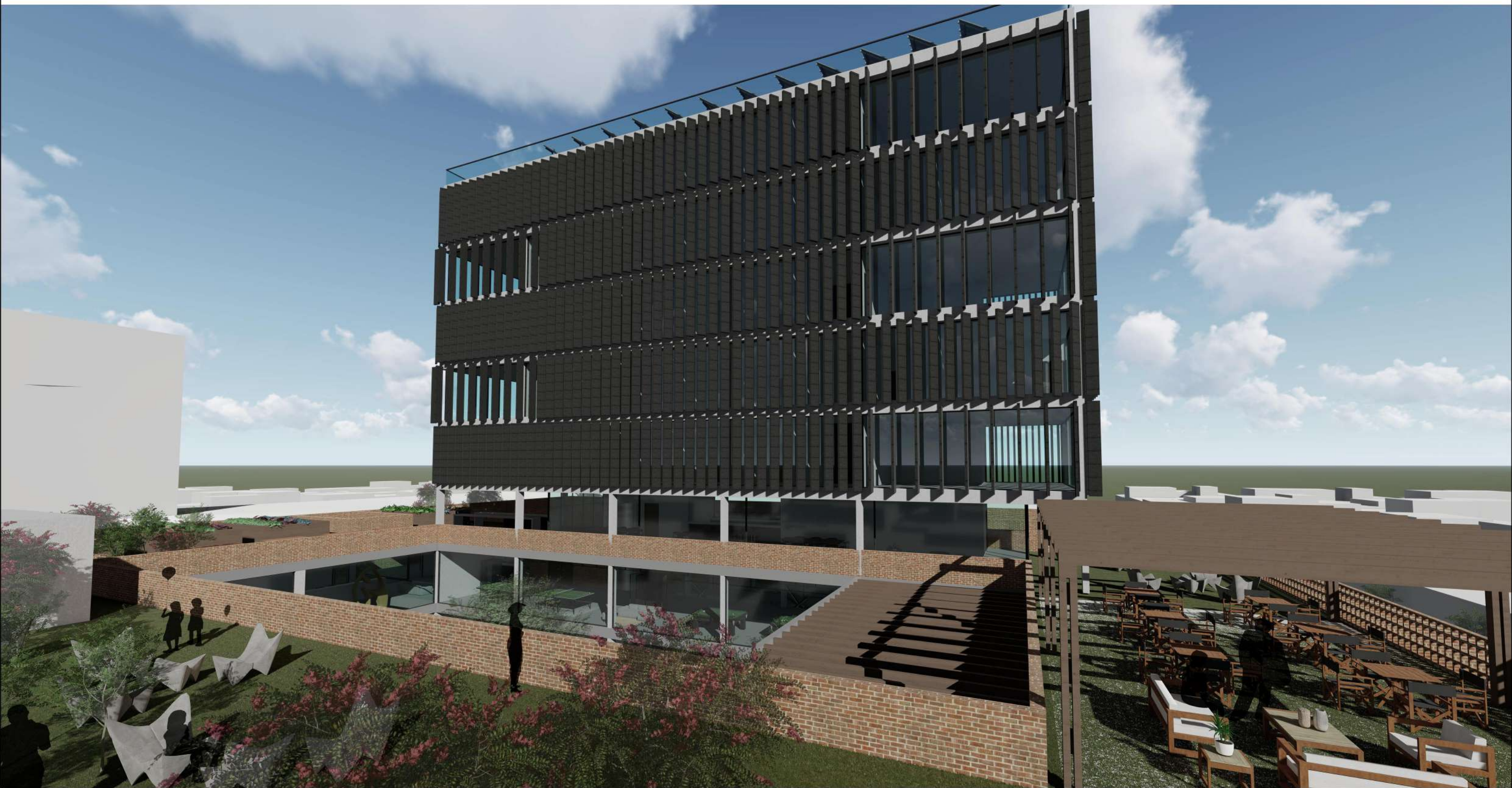


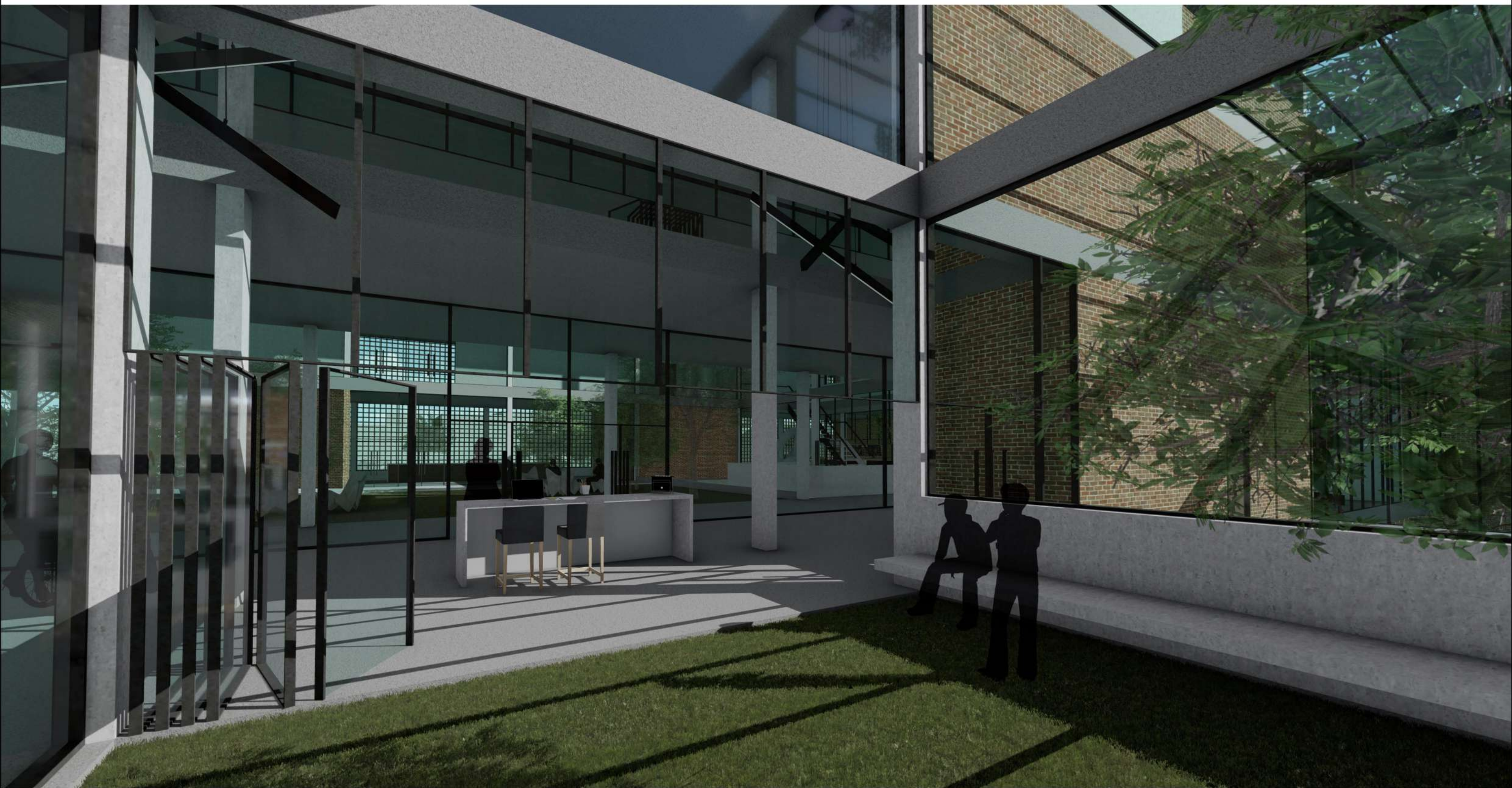
## IDENTIFICACIÓN SENSORIAL DE LOS ESPACIOS





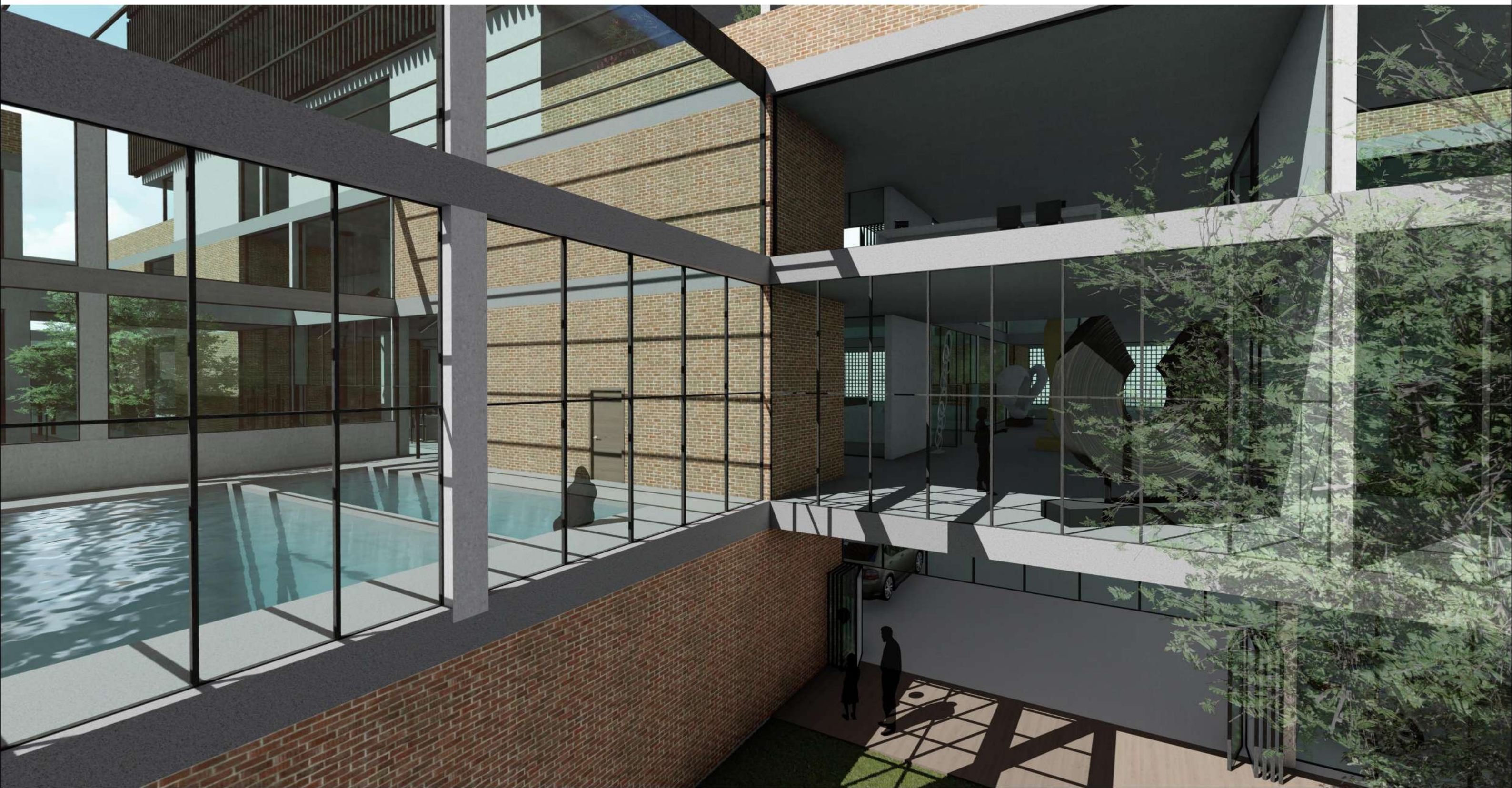


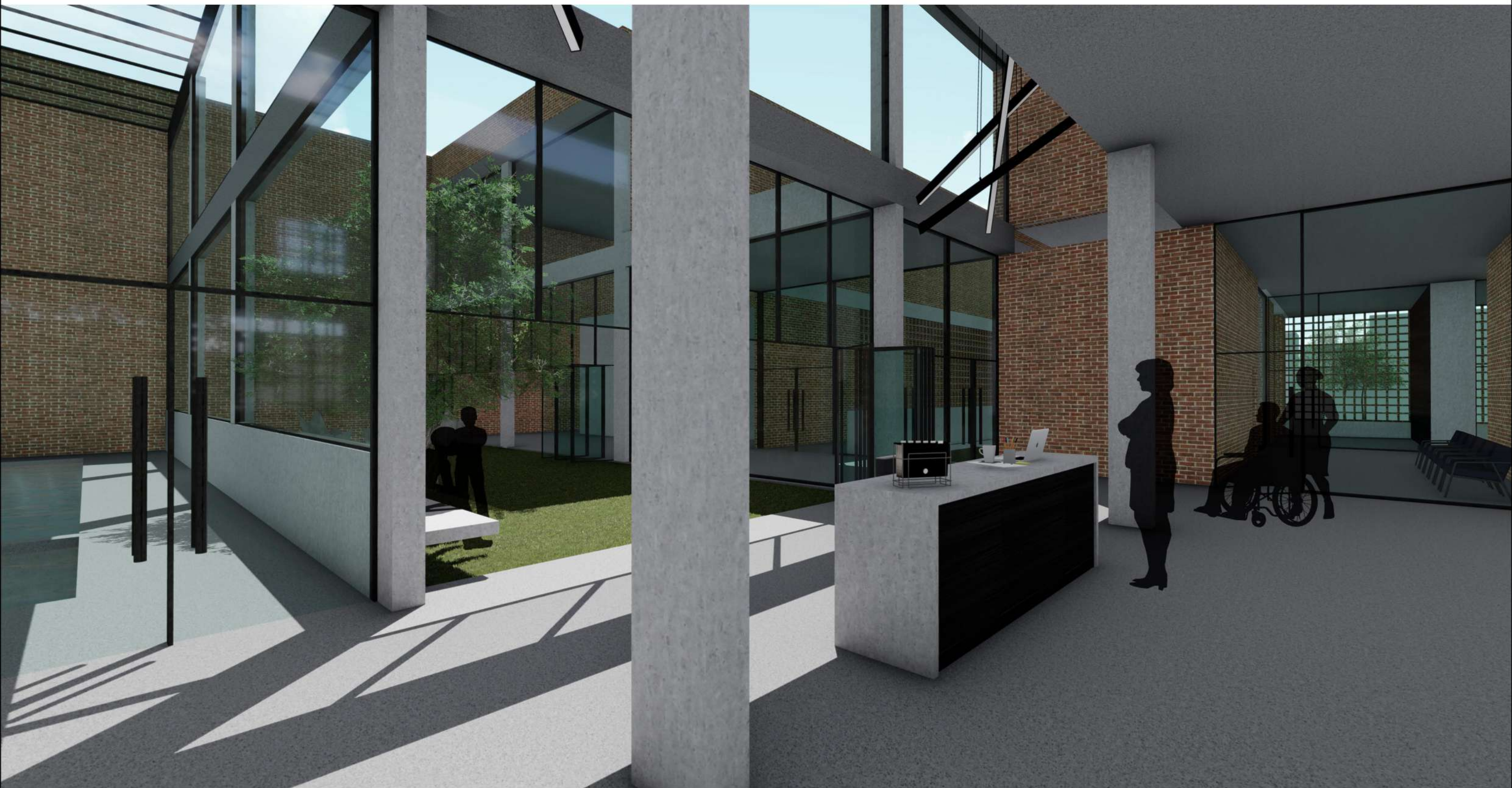


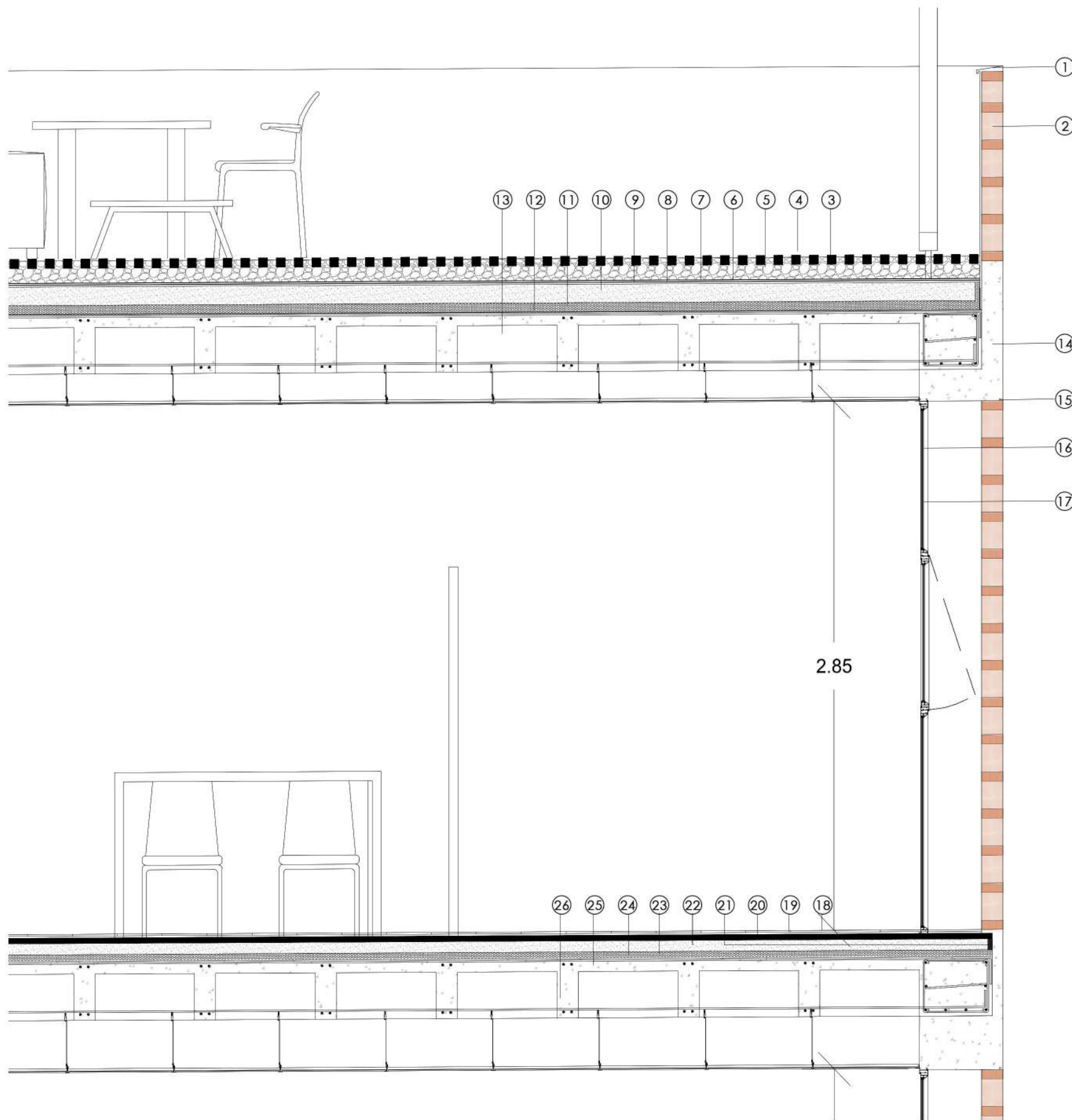








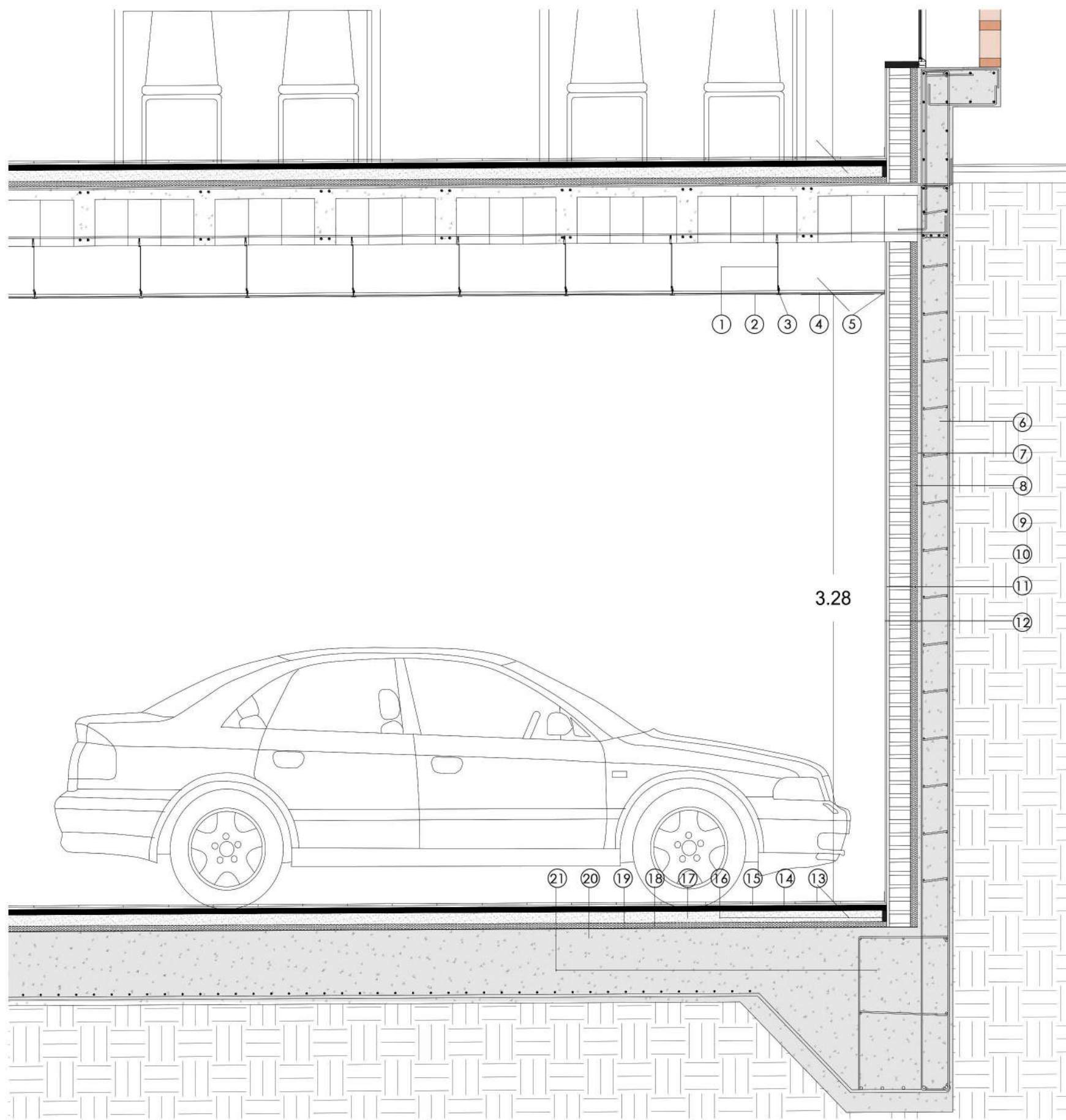




## REFERENCIAS

- 1- Alfeizar
- 2- Criba ortogonal chica simple de ladrillo macizo 5x12x25
- 3- Block garden
- 4- Vegetación
- 5- Sustrato alivianado 12cm
- 6- Membrana antiraiz
- 7- Capa de drenaje 1cm
- 8- Membrana geotextil
- 9- Mortero impermeable 1cm
- 10- Contrapiso c/pendiente 6cm
- 11- Aislante Térmico 5cm
- 12- Barrera de vapor (membrana de PVC)
- 13- Losa nervurada con armadura según calculo
- 14- Viga de H° A° a la vista según calculo
- 15- Corta gota
- 16- Carpinteria de PVC dos paños fijos y uno abatible.
- 17- DVH
- 18- Terminación piso antideslizante
- 19- Mezcla de asiento 1cm
- 20- Carpeta niveladora 3cm
- 21- Junta de dilatación
- 22- Contrapiso 6cm
- 23- EPS 5cm
- 24- Losa nervurada con armadura según calculo

CORTE CRITICO ESC 1:25



## REFERENCIAS

- 1- Alambre galvanizado
- 2- Placa de roca de yeso
- 3- Perfil travesaño
- 4- Perfil larguero
- 5- Perfil perimetral
- 6- Tabique de H° A°
- 7- Pintura Asfáltica (barrera de vapor)
- 8- Revoque Hidrófugo 5mm
- 9- Lana de vidrio 38mm
- 10- Ladrillo común macizo 5 x 12 x 25
- 11- Revoque grueso 1,5cm
- 12- Terminación
- 13- Terminación piso antideslizante
- 14- Mezcla de asiento 1cm
- 15- Carpeta niveladora 3cm
- 16- Junta de dilatación
- 17- Contrapiso 10cm
- 18- EPS 5cm
- 19- Viga de cimentación
- 20- Losa de cimentación
- 21- Film de polietileno 200M

CORTE CRITICO

ESC 1:25