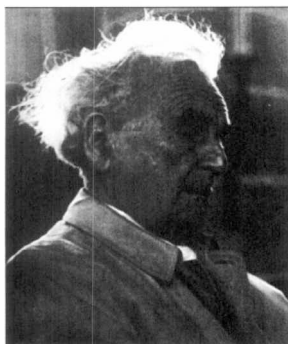
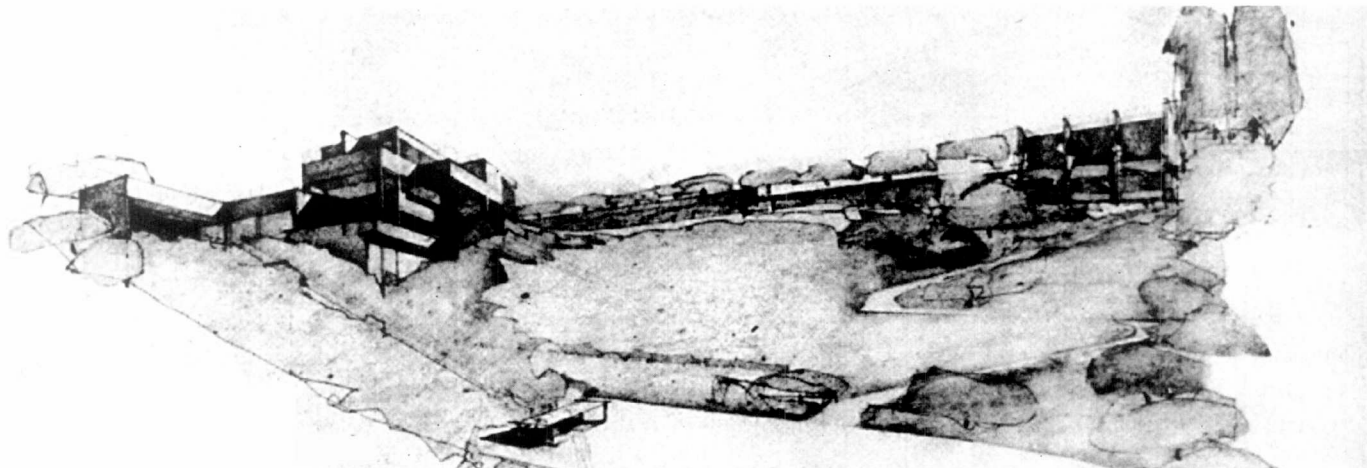


Casa Lovell 1927-1929

Ana Redkwa

Arquitecta y docente de la
Facultad de Arquitectura y
Urbanismo de la UNLP.



Esta es la primera vivienda individual que Richard Neutra construye en América. Generalmente menos conocida que la Kaufmann (1) o la Tremaine (2) -posteriores- es una obra de gran importancia desde el punto de vista histórico pues sintetiza, por primera vez y en EEUU, las búsquedas europeas y americanas de un modo y en un momento particulares. Inicia con ella un período en el que experimenta y descubre las posibilidades de los nuevos materiales y sistemas, aplicados a una arquitectura que en todas sus instancias, desde el proyecto hasta la producción de la obra, está pensada en función del hombre moderno (usuario- arquitecto- proyectista-empresario-técnico o constructor) y de los múltiples vínculos que establece en ese proceso, uniendo definitivamente en la práctica, arquitectura e industria moderna.

Europa y América

No eran muchas, en 1923, las viviendas construidas que materializaran los conceptos fundamentales sobre los cuales la arquitectura moderna trabajaba en el continente europeo, no obstante había una serie de proyectos que expresaban ideas sin fronteras nacionales y que Neutra, lleva entre su equipaje cuando emigra: la casa Roche de Le Corbusier, la casa experimental de la Bauhaus de 1923, la vivienda expuesta en París en el mismo año de Van Doesburg y Van Eesteren y dos proyectos de Mies: la casa de ladrillo y la casa en hormigón armado. Particularmente éstos últimos, relacionados con el Neoplasticismo, son no sólo los que más influyen en Neutra, sino también los que habían encontrado en la obra de Wright, nuevos elementos sobre los cuales operar en la búsqueda de un nuevo espacio moderno (3). Neutra deja Europa después de la primera guerra, llevando incorporada también la aceptación definitiva de la máquina como herramienta imprescindible en la producción de una nueva arquitectura. Pero, a diferencia de Mies, Gropius y otros arquitectos, que sin opción dejan Europa luego de la segunda guerra, él elige

emigrar entusiasmado por las posibilidades que el medio americano podía ofrecerle.

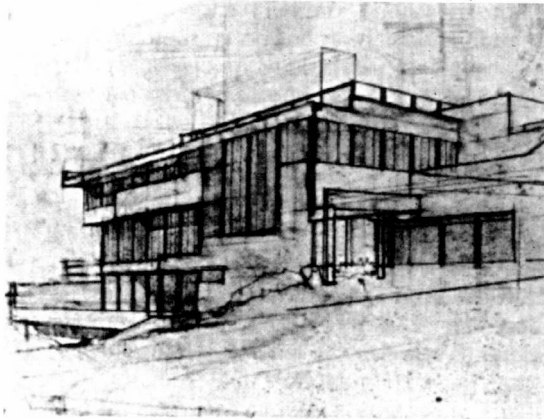
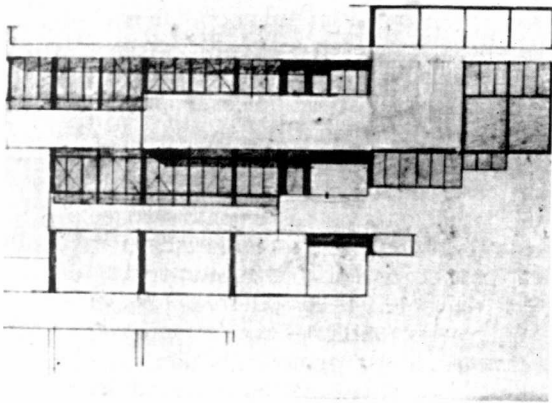
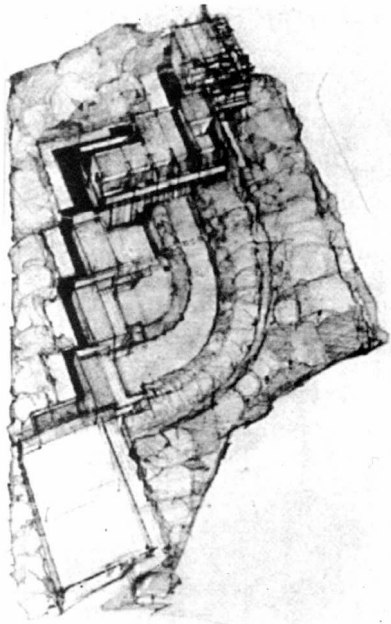
Sin embargo, la situación arquitectónica que lo recibe no es la que imaginaba. La producción general había retrocedido al historicismo, descubre a Sullivan olvidado tras la Exposición Colombina de 1893 que termina con la Escuela de Chicago y a Wright recluso y enojado en su estudio de Taliesin. Finalmente, cuando visita la casa Robie buscando a la gente del futuro feliz que en su imaginación debía habitarla, descubre que el precio era el único motivo por el cual la habían elegido. Pero en cambio existe, en general, un gran auge económico e industrial antes de la crisis del '30 y particularmente en California una realidad completamente nueva para él: una versión del pueblo pragmático sin los prejuicios culturales europeos que Loos (4) le había descrito -una clase social snob, que acepta sus ideas fundamentalmente por ser europeas- y un sitio con un paisaje y un clima ideales para trabajar si se piensa en términos de continuidad y relación del objeto y el hombre con el entorno.

Las ideas: del anteproyecto al proyecto

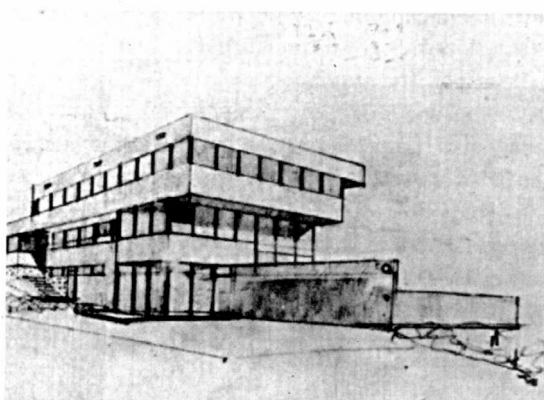
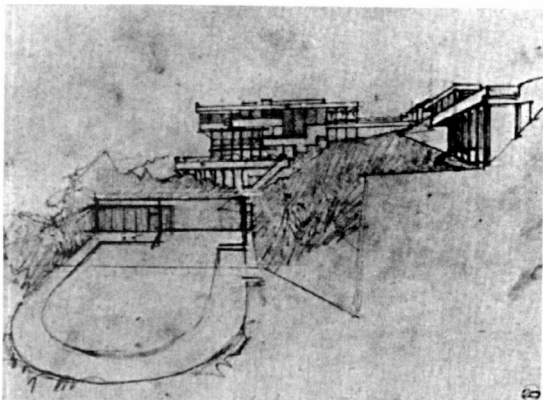
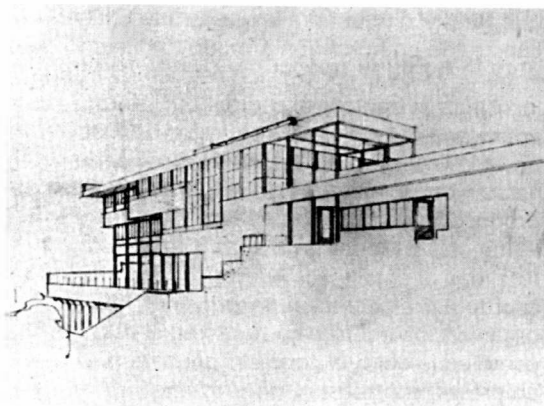
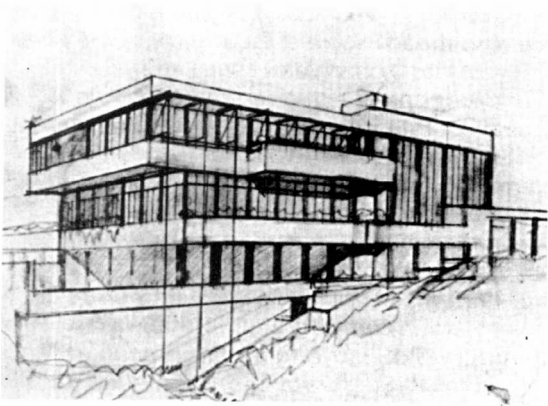
La evolución de la idea se puede ver en los dibujos que realiza desde los anteproyectos hasta el proyecto definitivo. El primero, de 1927, muestra un volumen en L que sugerentemente se "apoya" en el lugar mediante terrazas exteriores escalonadas. En una segunda reelaboración, aparecen en cambio otros elementos esenciales que quedarán incorporados definitivamente, ya que juegan un rol fundamental en la relación fluida y dinámica entre el espacio interior y el exterior: antepedestales, voladizos y una terraza semiexterior en doble altura.

En las perspectivas que dibuja para el proyecto definitivo estudia las cuatro fachadas y recorre perimetralmente el volumen suprimiendo así cualquier jerarquía o punto de vista principal. En ellas toda la expresión de la casa aparece derivada de los elementos estructurales y de cerramiento. En su biografía "Vida y Forma"

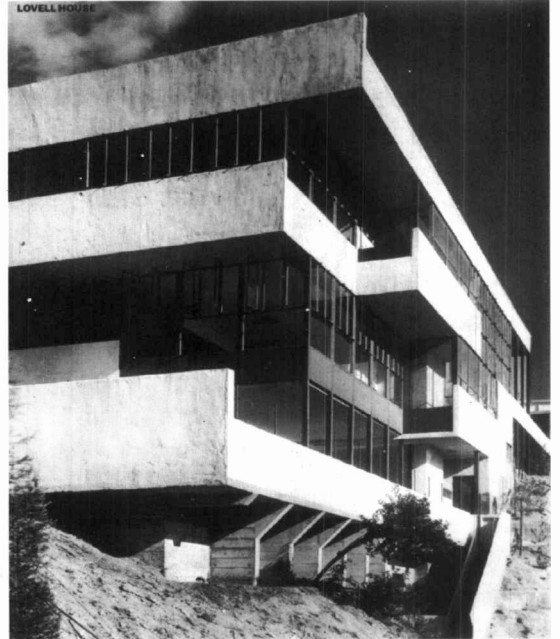
Nota: el presente artículo fue clase de oposición en el Concurso Docente del Taller Vertical de Historia de la Arquitectura Azpiazu-Randazzo-Szelagowski, arqs.



*Casa Lovell, primer y segundo esquema, 1927.
Richard Neutra, arqu.*



Casa Lovell. Perspectivas de estudio que permiten recorrer perimetralmente el volumen



Estructura metálica durante la construcción

La estructura combina novedosamente pórticos de hormigón armado que llegan hasta el nivel de la terraza y una grilla en tres dimensiones de acero prefabricada y ensamblada en obra

Neutra describe el gran impacto que en ese sentido le habían producido en su infancia las estaciones de Metro de Viena diseñadas por Wagner: "por la asombrosa nitidez de los paños lisos entre el esqueleto, los encuentros y los detalles".

La estructura y el cerramiento

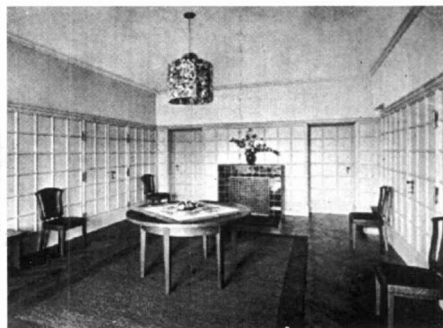
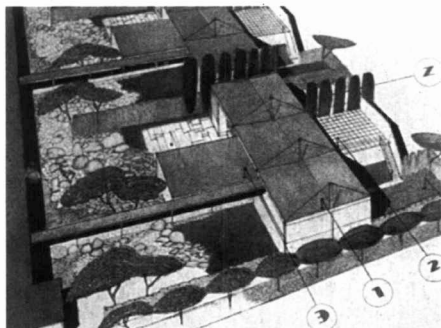
La estructura combina novedosamente unos pórticos de hormigón armado que llegan sólo hasta el nivel de la terraza, donde se encuentra la pileta, y una grilla -en tres dimensiones- de acero prefabricada y ensamblada en obra. Las viguetas que constituyen la estructura de las losas, se sueldan dándole rigidez al armazón que luego se llena de hormigón mediante bomba y manguera. En la costa californiana, es posible que Neutra descubriera las casas que Gill había construido en hormigón armado (5). Pero lo más importante de la concepción estructural es que incorpora al tradicional uso del esqueleto americano (desde el balloon frame de madera hasta la Escuela de Chicago) su experiencia en el estudio de Holabird & Roche sobre el proceso de producción de obra con nuevos métodos y materiales en todas las etapas y desde la totalidad al detalle: los nuevos requerimientos en cuanto a la elaboración del proyecto, la organización del trabajo -tanto en el estudio como en la obra- el contacto permanente con empresas, contratistas, obreros, etc. (6). Es clara y original entonces, la idea de una estructura espacial mixta como base, en la que

luego se insertan libremente los distintos elementos. Entre ellos es importante notar que las losas que parecen en voladizo, en realidad están colgadas. Neutra había ya estudiado las posibilidades espaciales que este tipo de estructuras permiten en sus viviendas 1+2 de 1926 en las que la cubierta y el piso cuelgan de un mástil central de acero prefabricado, mientras que los tabiques y el cerramiento de paneles diatom constituidos por conchilla del mar californiano, organizan el espacio en planta. El cerramiento está compuesto por planos horizontales y verticales que se interpenetran: los materiales transparentes y opacos alternadamente se insertan en los marcos prefabricados de las carpinterías perfectamente modulados y preparados. Los planos blancos son de yeso rociado sobre el esqueleto y, sobre ellos, las ventanas horizontales tienen en contraposición un ritmo vertical secundario continuo. Este lenguaje había sido usado por Mies en su proyecto de oficinas en hormigón armado, y por otros dos arquitectos con quienes Neutra había trabajado y adquirido definitivamente su capacidad de expresión a través del dibujo: Mendelsohn y Wright. Dibuja en 1923 la Berliner Tageblatt addition y en 1924, mientras vive con Wright en Taliesin, varias perspectivas del proyecto de observatorio de automóviles. Es importante recalcar que si bien en ambos proyectos están presentes las formas curvas, el uso de este tipo de formas

Viviendas 1 + 2, cubierta y piso cuelgan de un mástil central de acero prefabricado. 1926

Villa Katsura, Kyoto, 17th. century. La abstracción y la continuidad espacial

Casa Riehl, Berlín, 1907. Mies van der Robe, arq.





expresionistas va a ser poco común en su obra y sólo recurre a ellas para diseñar o encerrar espacios exteriores (Sternberg house, 7) o para organizar secuencias de espacios ortogonales (Ring plan school, 8). Seguramente pesa mucho más la geometría de la Secesión Vienesa y de una obra como el Palacio Stoclet de Hoffmann, que constituyen para él un medio de autoidentificación permanente.

La casa y el sitio

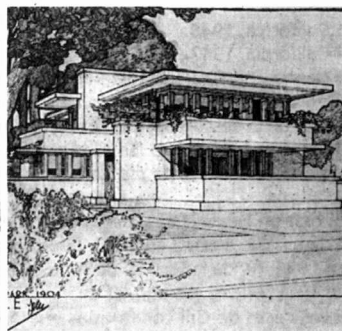
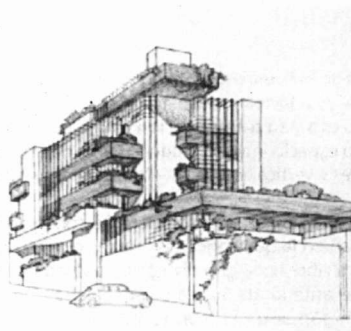
El uso de planos como recurso para unificar distintos niveles hasta el cielorraso tiene su origen en la arquitectura japonesa (fuente permanente de búsqueda para Wright y Europa). En la Riehl house de 1907, Mies los había usado en el interior sobre un esqueleto de madera. Pero Neutra los va a usar en general alternadamente: a veces -como en esta casa- unifican el espacio interior perimetral y horizontalmente hacia el nivel del piso conteniendo así un espacio que, a la altura del antepecho, pega la vuelta al tiempo que en el mismo sentido, pero en la dirección opuesta, continúa hacia el paisaje a través del plano del cielorraso atravesando el ritmo vertical de la carpintería (9).

Las "tiras" horizontales tienen además distinto largo y están en diferentes planos, ya que resultan de la superposición de plantas sin coincidencia perimetral (esta operación, tal vez tenga como referencia europea el Raumplan de Loos -aunque con otro tipo de intenciones- e incorporando dentro de un "volumen" espacios

no sólo interiores sino, fundamentalmente, semiexteriores y exteriores). De esta manera define y evidencia la terraza de la pileta, la pérgola, la terraza de acceso y los balcones, logrando la definitiva ruptura del volumen y la incorporación del entorno mediante la expansión y continuidad de elementos. La casa ya no se apoya en el sitio como en el primer dibujo, sino que surge y se apropia del mismo a través de las vistas, los usos, y los recorridos: desde afuera hacia adentro -desde el garage hasta la entrada- pasando por un hall que, en este caso, como elemento vertical preanuncia la ruptura bidireccional del espacio interior a partir de un punto de sus casas posteriores, mucho más evidente en su estudio para viviendas Diatom de 1923; y desde adentro hacia afuera, hasta llegar a la terraza semicubierta de la pileta que -por medio del reflejo- introduce otra vez el paisaje y desde donde se reinicia la secuencia. El agua, las ventanas y los espejos son recordados por Neutra como una bendición para sus ojos hambrientos de espacio en su Casa de Inquilinato en Viena y, a partir de esta vivienda, aparecen en la mayoría de sus obras posteriores.

Las ideas Wrightianas de relación de la casa con la naturaleza a través de la asimetría y la fluidez; los conceptos de Wagner sobre una nueva arquitectura (10) que incluya los efectos de la luz y los elementos atmosféricos, la explotación del solar y su entorno y la nueva y correcta utilización de vistas y perspectivas existentes tanto en el

La casa ya no se apoya en el sitio, como en el primer dibujo, sino que surge y se apropia del mismo a través de las vistas, los usos y los recorridos



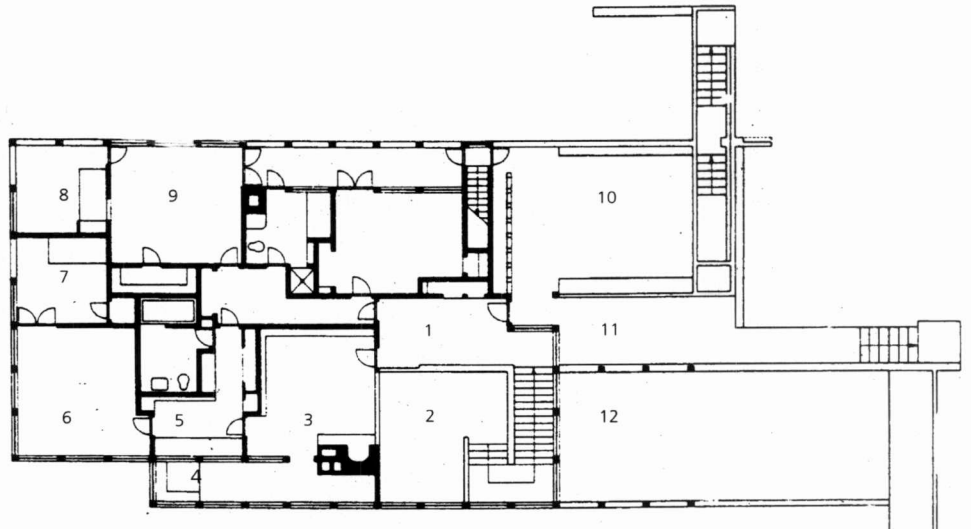
Casa Tremaine, dormitorio principal. Santa Bárbara, 1947

Casa de departamentos Noble. 1929. Frank Lloyd Wright, arq.

Casa Gale, Oak Park, Illinois, 1909, dibujo 1904. Frank Lloyd Wright, arq.

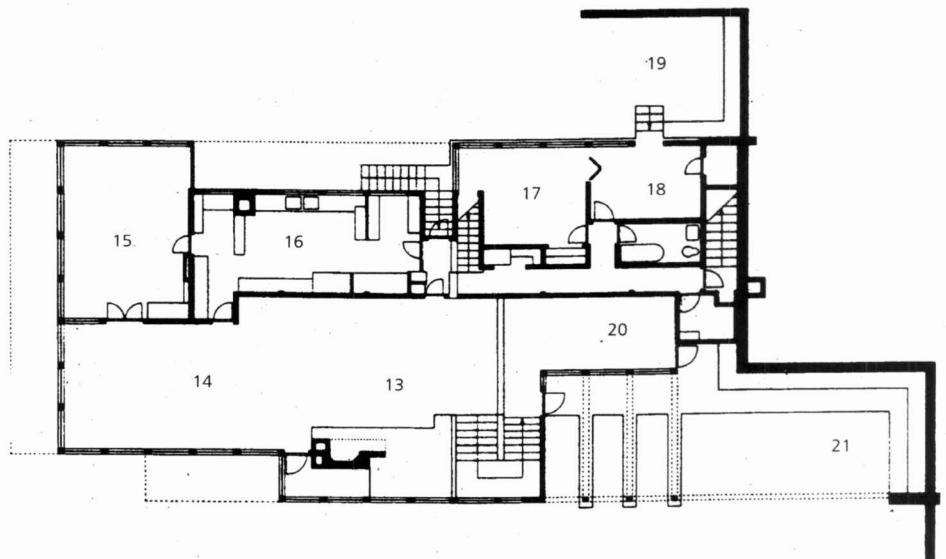
Planta

1. Entrada
2. Doble altura
3. Estudio
4. Vestidor
5. Baño
6. Estar
7. Sala de descanso
8. Sala de descanso
9. Estar
10. Terraza
11. Terraza de entrada
12. Patio



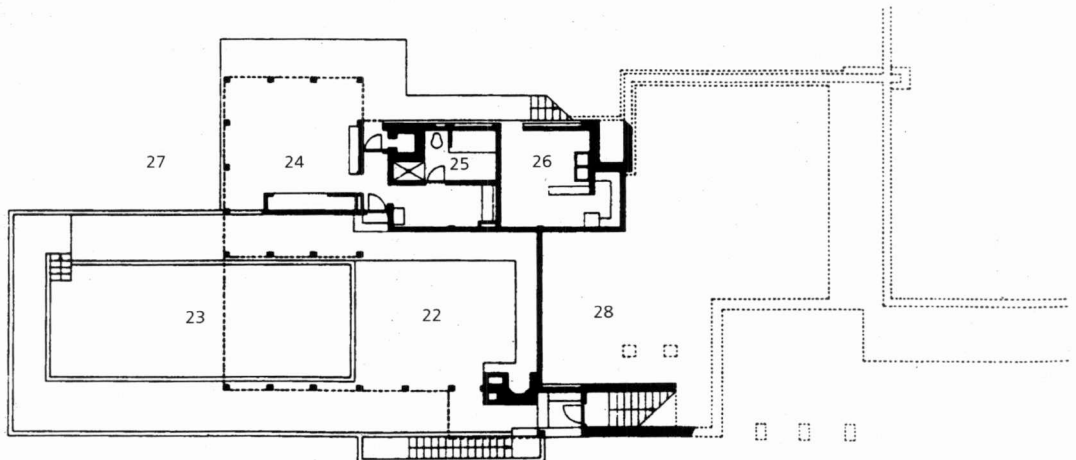
Planta

13. Estar
14. Comedor
15. Hall
16. Cocina/despensa
17. Dorm. huéspedes
18. Dorm. huéspedes
19. Dorm. huéspedes/patio
20. Biblioteca
21. Patio



Planta

22. Lugar de juegos
23. Piscina
24. Nursery
25. Ducha
26. Lavadero
27. Gimnasio
28. Tierra



1 California, 1946.

2 California, 1947-1948

3 Neutra conoce igual que el resto de los artistas europeos, la obra de Wright cuando toma contacto en 1914 con la publicación Alemana de 1911. Wright, como se sabe, se anticipa incluso al cubismo en la ruptura del punto de vista estático renacentista, a través de la descomposición del volumen-caja y su recomposición dinámica en plantas cruciformes según la tradición americana de las aspas de molino. En ellas, un único espacio interior irradia a partir de un punto múltiples relaciones hacia el exterior expresadas a través de planos horizontales y verticales que se interpenetran y prolongan, franjas continuas de ventanas, aleros y voladizos.

La casa en Heide (1914) de Van't Hoff es también un posible referente con inspiración directa en las americanas.

4 Loos viaja a EEUU en 1893, oportunidad en la que conoce los rascacielos de la Escuela de Chicago. Cuando regresa a Viena en 1896, funda la Escuela de Arquitectura Libre en la que divulga su pensamiento racionalista. Su ensayo "Ornamento y Delito", de 1908, tal vez sea una reflexión sobre el anterior de Sullivan: "Ornament in Architecture", 1892.

5 Las casas de Gill construidas en hormigón armado, con techos planos y plantas asimétricas, están inspiradas en las