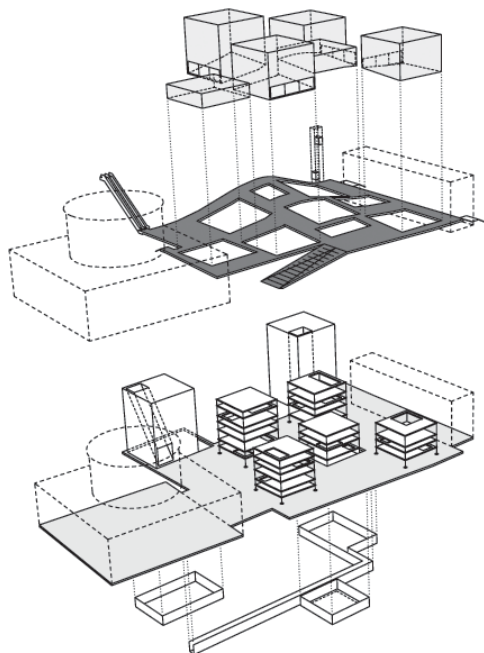


Concurso para la ampliación de la Biblioteca Pública de Estocolmo, Suecia

Njiric +



DIAGRAMAS DE INTEGRACION

CRISTALES EN EL FLUJO: La búsqueda de un nuevo circuito para la ampliación de la Biblioteca de Asplund como dos equipamientos replegados.

Precisión: La apariencia urbana de la nueva biblioteca se subordina en un diálogo con el edificio de Asplund definiéndose como una Landmark y como un dispositivo tectónico.

Definición: Una relación balanceada de artefactos y topografía, en los cubos en la base, hacia la colina, hacia la vieja biblioteca y entre ellos mismos.

Objetivo: Una buena visibilidad de la colina del Observatorio desde el Odengatan se mantiene como elemento del Genius Loci.

Complejidad: La sintaxis específica del nuevo conjunto forma un juego interactivo de las partes constitutivas – el podio derivado de Asplund y los cristales.

Ordinario: Una reformulación del programa corriente (una biblioteca, un espacio comercial, y un paisaje) puestos en una nueva relación.

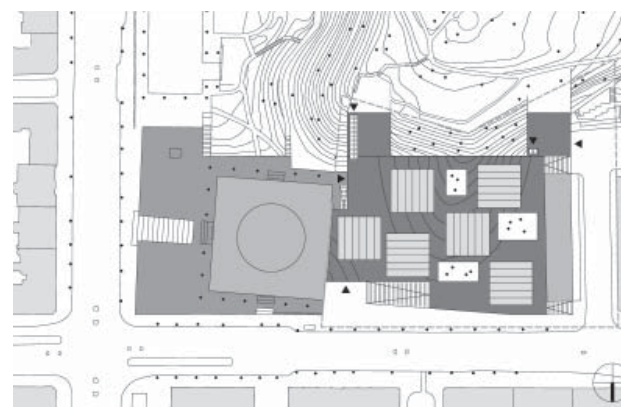
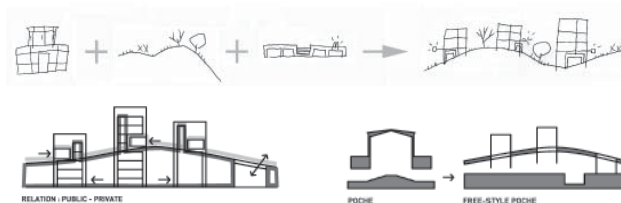
Acceso público: El entorno peatonal se organiza como una red de senderos y lugares conectando la base de la colina con las escaleras y ascensores públicos incluso con los programas subterráneos como la estación de metro y el shopping.

Urbanismo estacional: el “Plano de Implantación Invernal” se concibe como una superficie nevada continua esfumando los límites entre edificio y colina, entre lo natural y lo artificial. Emerge como una sóla entidad.

Valor Colectivo: La activación de la superficie superior del basamento como una superficie pública elevada se ocupa insertando programas públicos parásitos en los cristales, como un organismo huésped inundado por los parásitos. Una condición de hibridación.

Patios: Una transición visual entre público y privado, un contacto entre los paseantes y los usuarios de la biblioteca como un posible aspecto socializador.

Local: La presencia de depósitos de material aluvional glacial que han modelado la topografía de la ciudad son interpretados una



IMPLANTACIÓN

insinuación para modelar la base como una colina extruida.

Cristales en la corriente: Volúmenes tectónicos estereométricos de gran capacidad de memoria están inmersos en el flujo de información y de personas.

El Hall de consulta: una serie de diversos espacios públicos flexibles, fáciles de transformar en poco tiempo.

Poché urbano: el espacio de Asplund clásicamente concebido se transforma en un poché libre mediador entre espacio públicos y privados.

Poética: Imaginar las huellas de los pasos en el espacio público nevado iluminado por los cristales como grandes luminarias en un parque continuo que va desde el Observatorio hasta el Odengatan: El paisaje de la ausencia.

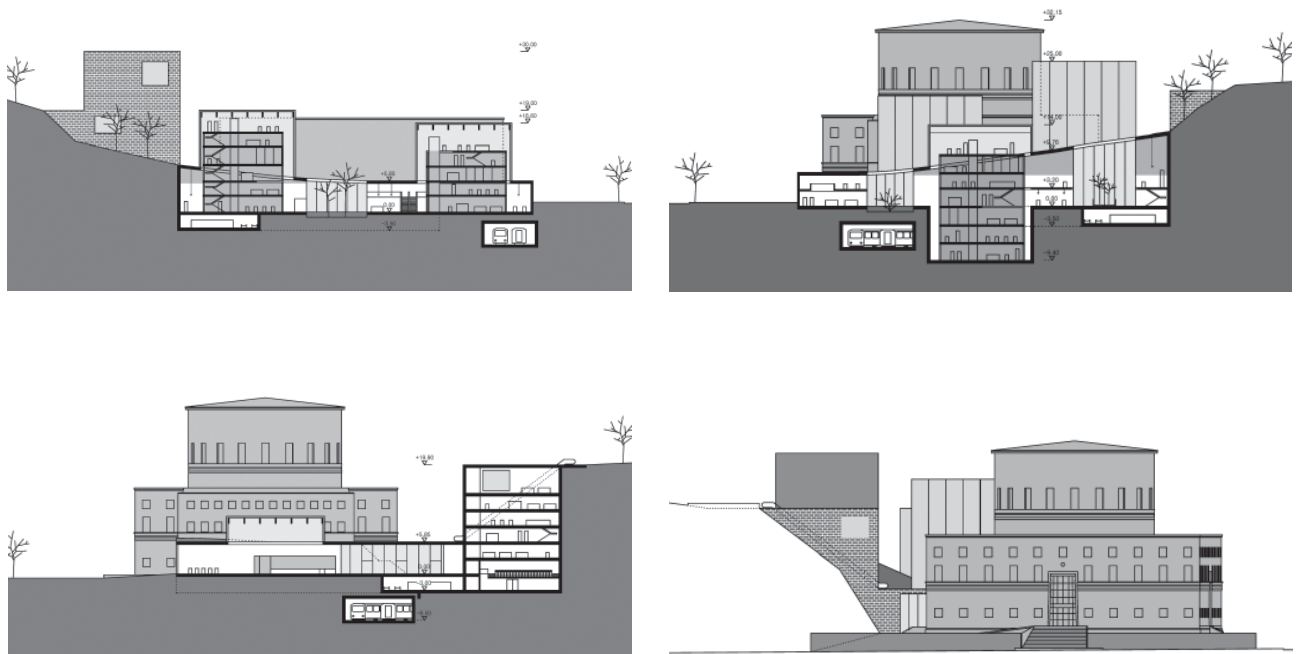
Materiales: Agotando el concepto general, Ladrillo oscuro para la base, cristal templado para los vidriados (una referencia a Sigurd Lewerentz).

Domesticidad: Los interiores de la biblioteca ofrecen una sensación de la calidez hogareña escandinava. En intencionada contradicción con el criterio de lo público, varios hogares a leña, alfombras sofás y sillones equipan varios espacios. Todos los espacios intentan ofrecer un ambiente amigable.

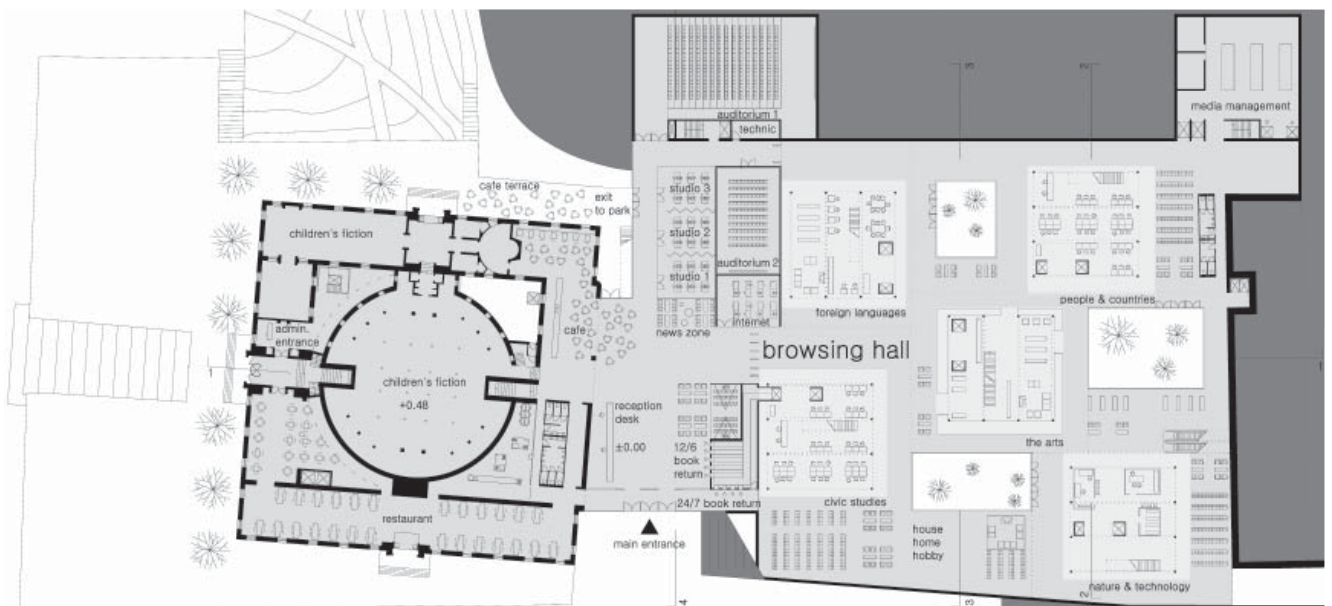
Viabilidad: los aspectos estructurales mantienen un bajo perfil, sin formas espectaculares, priorizándose la calefacción y todos los sistemas de confort.

Innovación. Una biblioteca fácil de usar: La biblioteca comprende dos áreas: A- Ficción, en la biblioteca de Asplund como templo del conocimiento, ficción e innovación. B- No- Ficción, en la ampliación, promoviendo entornos vívidos en el hall de consulta y ambientes más serenos para estudios temáticos, estableciéndose según las áreas del conocimiento. La biblioteca es un espacio donde es fácil de orientarse y de rápida conexión con accesos y sistemas de movilidad.

Servicio de entrega rápida: Material solicitado On Line puede ser retirado y entregado en un mostrador especial de acceso rápido. ■

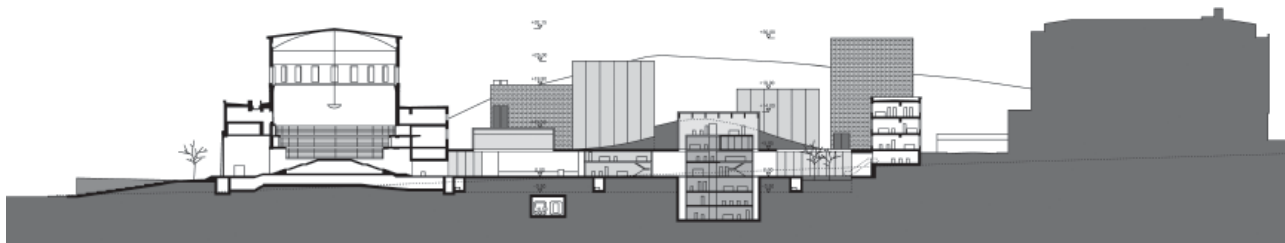


SECCIONES TRANSVERSALES Y ALZADO OESTE

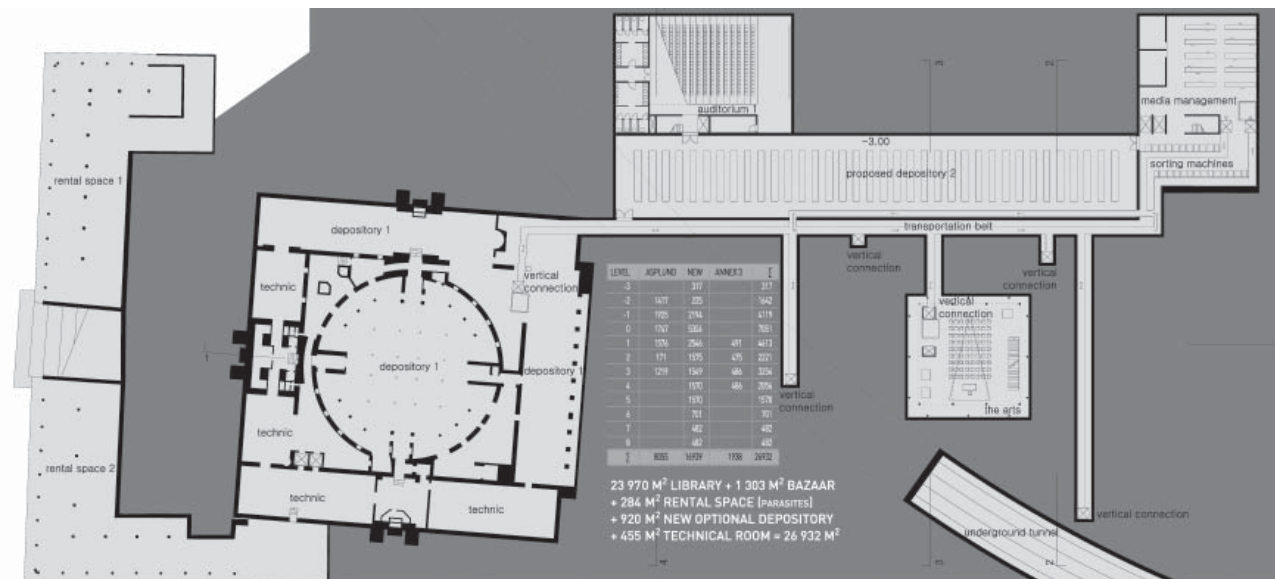


PLANTA NIVEL 0

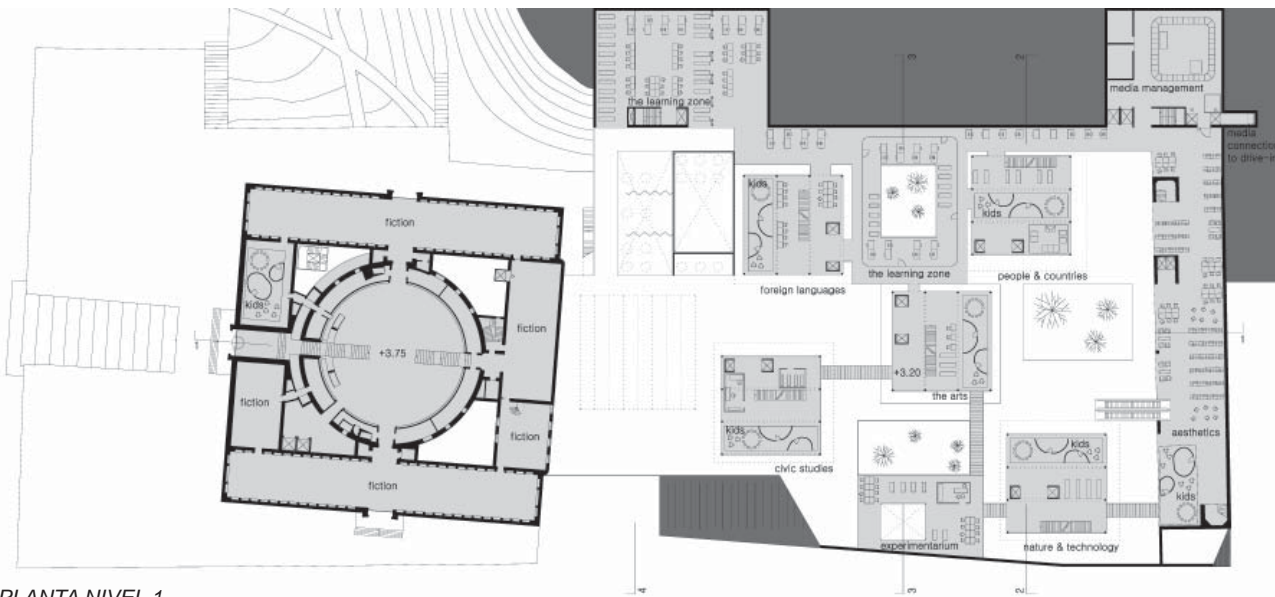




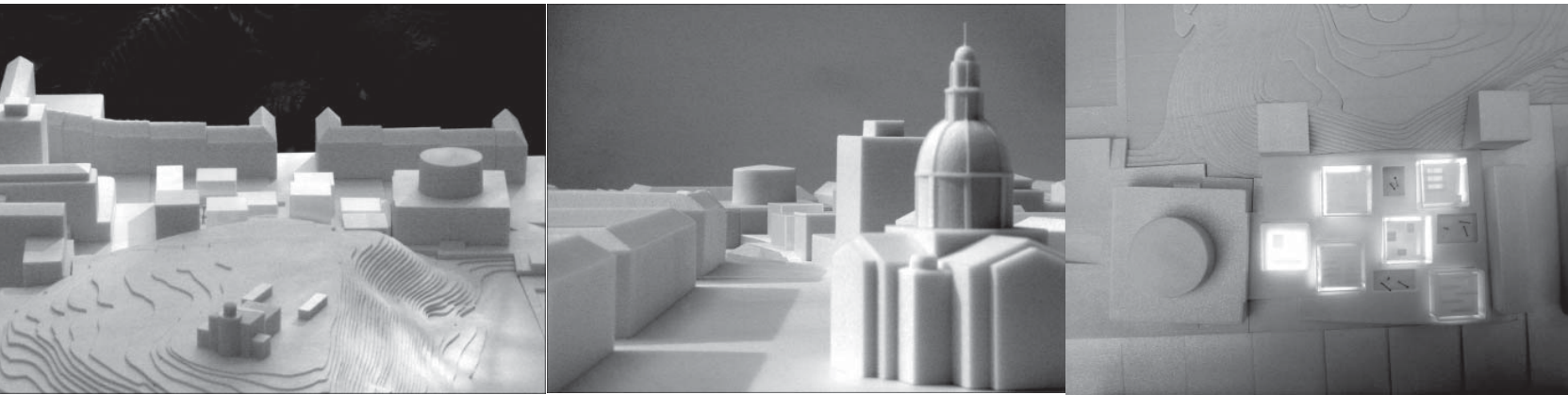
SECCIONES LONGITUDINAL

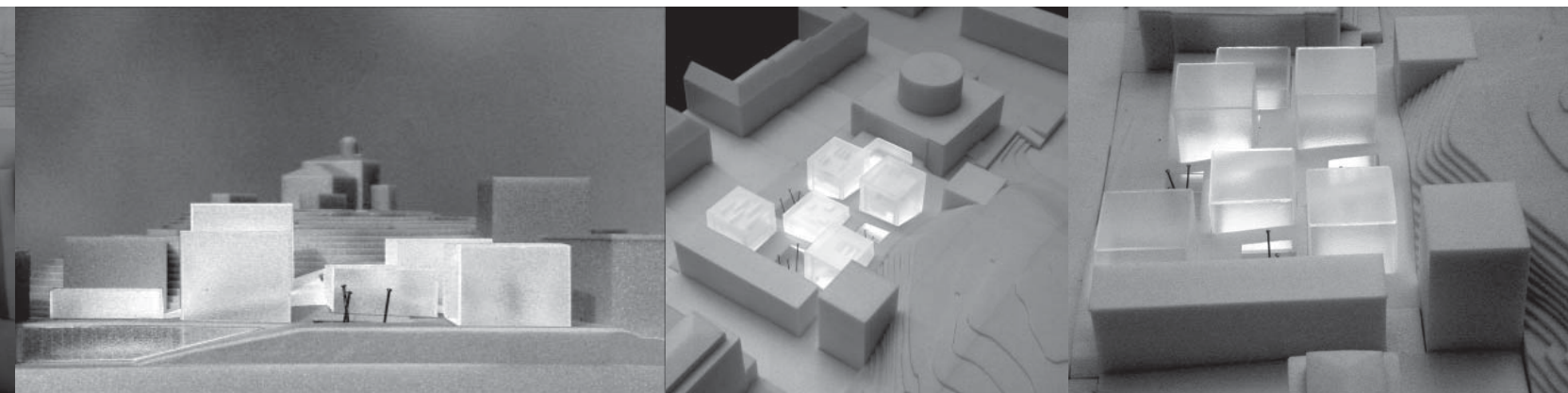
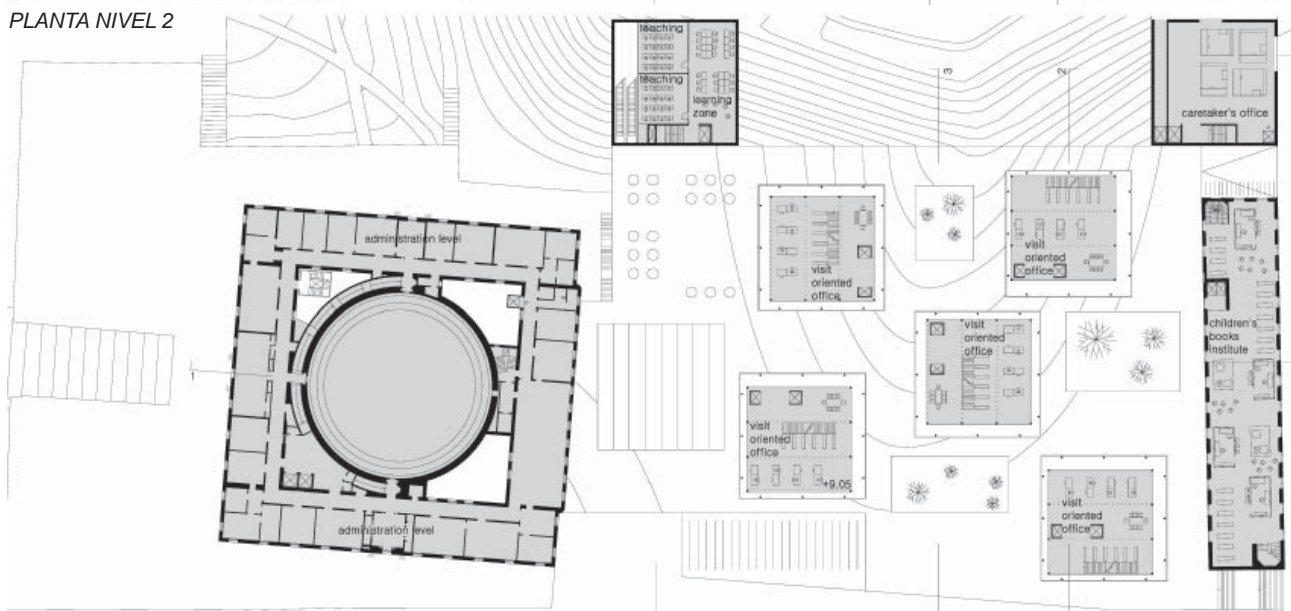
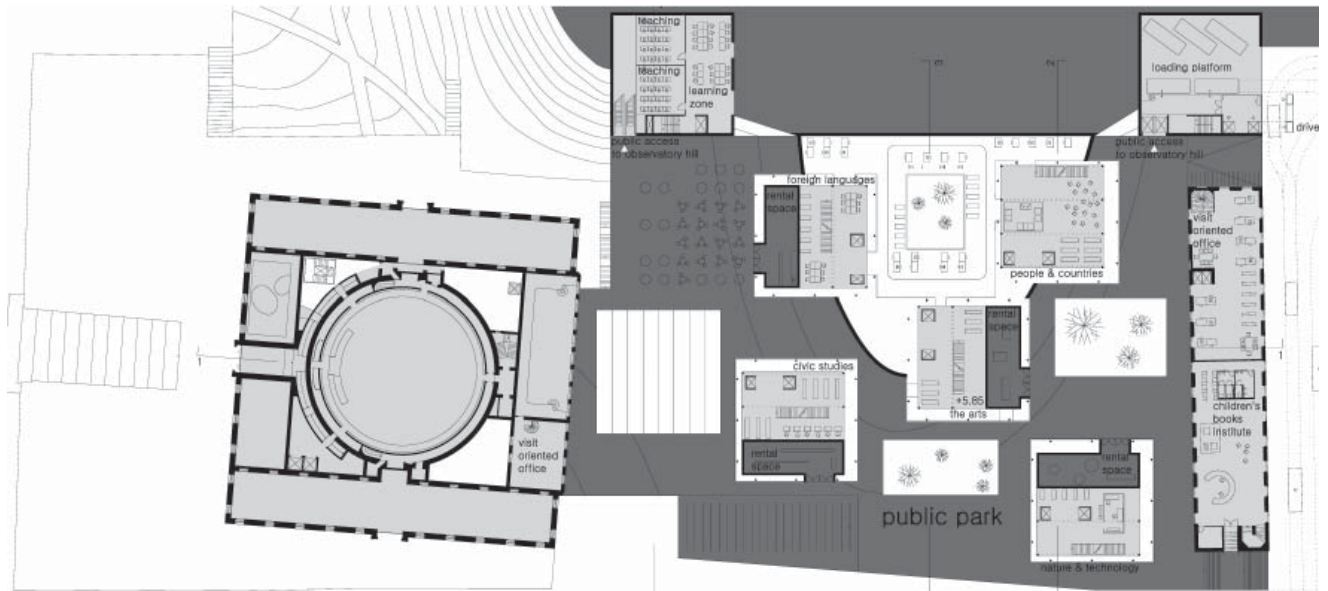
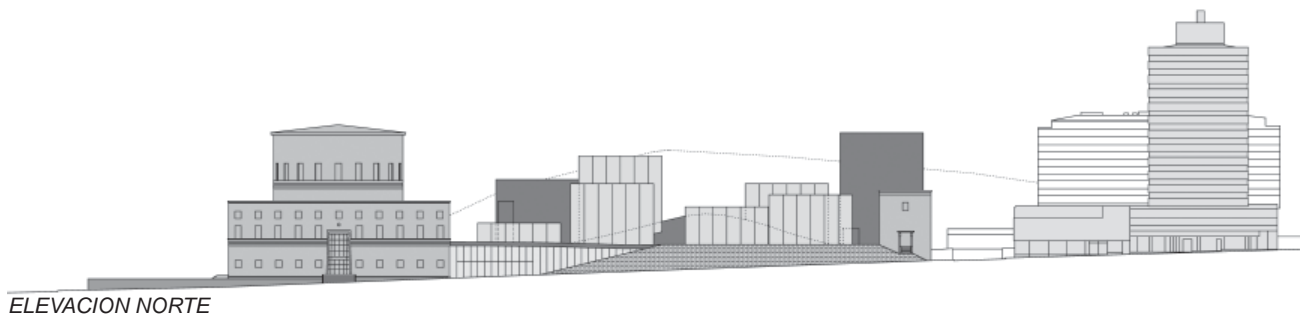


PLANTA NIVEL -1



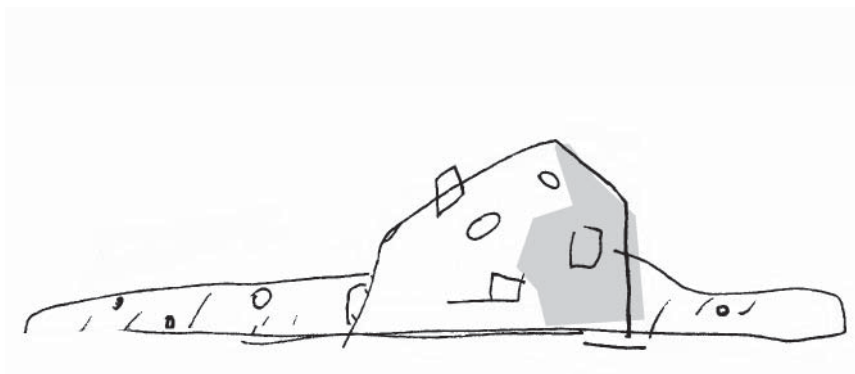
PLANTA NIVEL 1





Race House - Sljeme

Njiric +



FICHA TÉCNICA

<i>Creditos:</i>	njiric+ arhitekti d.o.o. Hrvoje Njiric Zvonimir Basic Davor Busnja
<i>Estructura:</i>	P&D d.o.o. Zagreb Hrvoje Petrovic Josip Galic
<i>Servicios:</i>	Arup GmbH, Berlín Brian Cody BMP d.o.o. Zagreb Milan Vukovic
<i>Programa:</i>	Punto Logístico para el campeonato Mundial de Esquí.
<i>Sitio:</i>	Monte Medvednica, Zagreb
<i>Tamaño:</i>	1200 m2
<i>Cliente:</i>	Ciudad de Zagreb
<i>Año:</i>	2004

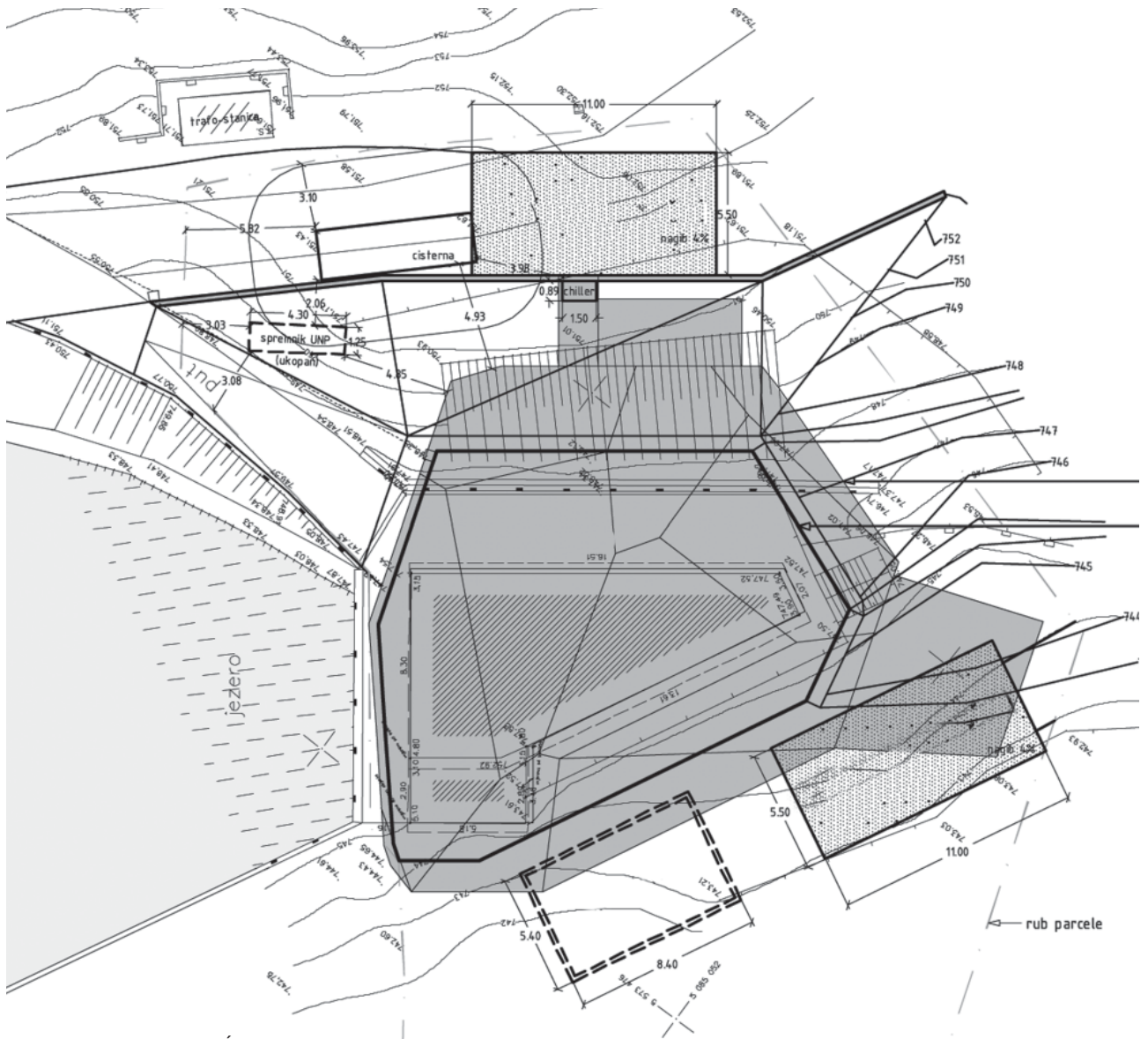
Sitio. La situación en el parque natural y el Resort de esquí de la montaña de Medvednica perfilaron el proyecto; se propone una estructura de bajo impacto, ajustada a la cuesta y al bosque circundante. La necesidad de una buena visibilidad de la línea de llegada definió la altura total del edificio. La brecha entre la parte superior y la planta de energía existente en el nivel más bajo, ofreció la posibilidad de insertar programas adicionales, como el restaurante, el café, los guardarropas y espacios de almacenamiento. La manipulación en tres dimensiones del volumen total tenía por fin estos objetivos principales: minimizar la masa del edificio, perfeccionar la ganancia solar y habilitar una relación visual apropiada de la traza de la competencia de esquí.

Energía. Más allá la eficacia térmica, diseñada por Arup de Berlín, esta resuelto por un sistema específico de ventilación natural en de ocho mangas redondas para la sección del restaurante. La decisión de usar sólo dos “ventanas”, una para el restaurante, la otra para los asuntos de la carrera, se debe también a la intención de poseer mínimas pérdidas de energía.

Programa. Debido a los éxitos de la medalla de oro olímpica y campeona del mundo, la croata Janica Kostelic, se confió a la ciudad de Zagreb la organización del Campeonato Mundial de Esquí Series 2004-05, por primera vez en la historia del esquí en Croacia. La “casa de la carrera”, punto logístico esencial del evento, debía ser localizada cerca de la línea de llegada y albergar los cronómetros Swatch, el refugio del locutor y la radiodifusión, y las oficinas de los organizadores.

Construcción. Debido al datos desfavorables del ensayo de suelos y a la estación fría para ejecución de la obra, se escogió una construcción de acero ligera. Inicialmente envuelta con una membrana impermeable como capa exterior, finalmente terminó con un cerramiento de madera, debido a las demandas del Ministerio de Cultura. Semejante acción produce un criterio “retro” en la obra con ecos del modernismo de los edificios olímpicos de Cortina d’Ampezzo de los años sesenta. ■





PLANO DE IMPLANTACIÓN

