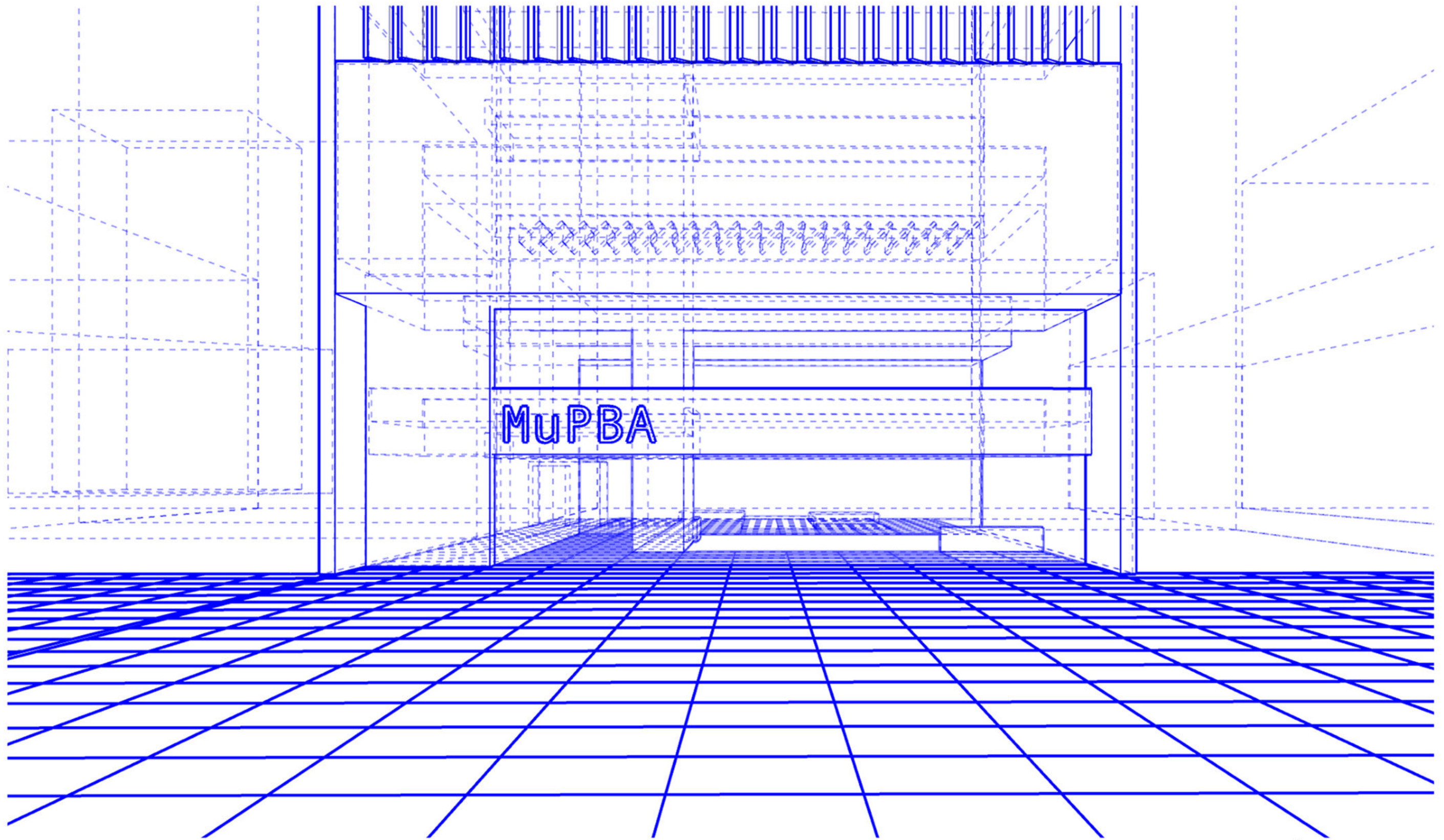


Museo Provincial de Bellas Artes Emilio Pettoruti



Autor: Mercedes BRECCIA

Nº 34416/0

Título: "Museo Provincial de Bellas Artes Emilio Pettoruti"

Proyecto Final de Carrera

Taller Vertical de Arquitectura Nº 12 - Jorge SÁNCHEZ - Pablo LILLI - Carlos COSTA

Docentes: Jorge SÁNCHEZ - Pablo LILLI - Carlos COSTA - Karina CORTINA - Carlos JONES - Daniel BRETON - Leonel ANTONINI

Unidad integradora: Carlos JONES (Área Comunicación) - Pablo LILLI (Área Historia de la Arquitectura)

Facultad de Arquitectura y Urbanismo - Universidad Nacional de La Plata

Fecha de Defensa: 17.11.2022

Licencia Creative Commons



FAU
Facultad de
Arquitectura
y Urbanismo



UNIVERSIDAD
NACIONAL
DE LA PLATA

INTRODUCCION

El hombre es un ser social por naturaleza, es por eso que la ciudad ha llegado a ser el producto cultural colectivo mas complejo que ha creado en toda su historia.

La cultura, la educacion, la integracion social y el espacimientto creativo, son y han sido el motor de las grandes transformaciones sociales de los ultimos siglos.

En este contexto los espacios culturales cobran una gran importancia en lo que respecta a brindar atmosferas de expresion tanto individual como colectiva.

Este trabajo es un proceso de investigacion proyectual que busca interpretar como serian estos nuevos espacios para el arte y la cultura hoy, incorporando referentes e ideas no solo en lo que respecta a la arquitectura, como son la materialidad y la tecnica o la morfologia y el lenguaje, sino tambien nutriendose de lo que es el arte contemporaneo en si, interpretando al ser humano tanto como un ser social como un ser sensible que habita, vive y percibe estos espacios.

TEMA

MUSEO PROVINCIAL DE BELLAS ARTES

Este trabajo abarca la reconstrucción del Museo Provincial de Bellas Artes Emilio Pettoruti

El museo actualmente no cuenta con la capacidad física necesaria, sin embargo si cuenta con una gran cantidad de obras en su acervo cultural y es un lugar importante en la escena cultural platense, invitando artistas emergentes a exponer su arte, en la forma que sea y compartiendo espacios de aprendizaje e interacción con los habitantes de la ciudad.

“el pettoruti” hoy:

Sala Principal

Esta es la sala más importante del Museo, destinada tanto a homenajear a artistas de destacada trayectoria como a difundir la obra de los nuevos valores de la Provincia.

Sala Patrimonial

Partiendo de la Colección Benito Sosa hasta nuestros días, la Sala Patrimonial es el espacio dedicado a la exhibición de la colección que conforma la reserva patrimonial. Diferentes guiones curatoriales aportan nuevas miradas sobre estas producciones.

Espacio Vidriera

La vidriera es un espacio dedicado a mostrar obras del patrimonio del Museo y ocasionalmente las de artistas emergentes dedicados a la escultura y la instalación, entre otras disciplinas.

Microespacio

Este espacio está destinado a producciones contemporáneas de carácter experimental. Se han realizado muestras, tanto de artistas jóvenes como de gran trayectoria: desde site specific hasta propuestas que dialogan con el patrimonio del Museo Provincial de Bellas Artes Emilio Pettoruti.

Observatorio Audiovisual

El Observatorio Audiovisual del Museo Provincial de Bellas Artes es un ámbito de visualización y debate sobre la imagen y las nuevas tecnologías, un lugar de encuentro para artistas y realizadores audiovisuales.

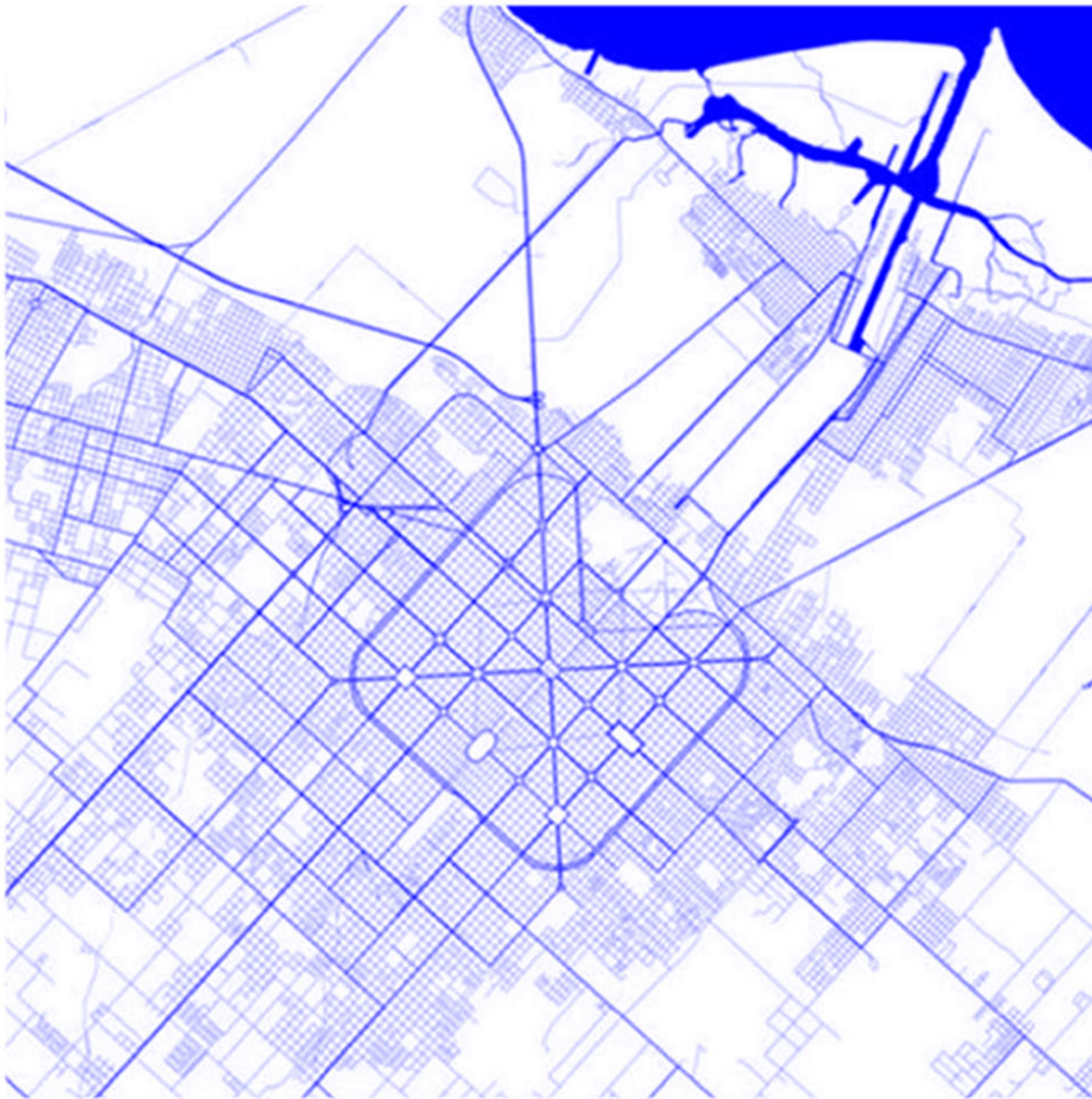
Biblioteca Ernestina Rivademar

Desde 2019, en la sala de lectura se llevan a cabo muestras acotadas al espacio, y curadas por personal del Museo, que relacionan dos o tres obras patrimoniales.

Por lo que el objetivo de este proyecto es brindarle al museo una nueva sede ubicada en su sitio actual que no solo cuente con las condiciones y espacios necesarios, sino que logre brindarle la identidad que se merece a un espacio que ya hoy en día, gracias a su gestión, sus trabajadores y sus usuarios ya nos brinda “ciudad”. Convirtiéndolo así en un HITO URBANO.



SITIO



La Ciudad de La Plata es un gran polo cultural, pero en lo que respecta a sus lugares físicos de exposición, podemos observar una faltante de los mismos. Hoy en día contamos con el MACLA en Pasaje Dardo Rocha y varias veces se hacen muestras en el mismo Teatro Argentino. El Museo Provincial de Bellas Artes, emplazado en un punto estratégico de la ciudad, tiene un gran potencial de crecimiento para poder brindar tanto a los artistas como los habitantes el espacio que necesitan y merecen, contemplando las nuevas necesidades del arte contemporáneo, para poder estar así a la altura de los encuentros culturales que ya están sucediendo hoy en día en la ciudad. Creando otro Hito Urbano como lo es el Teatro Argentino.

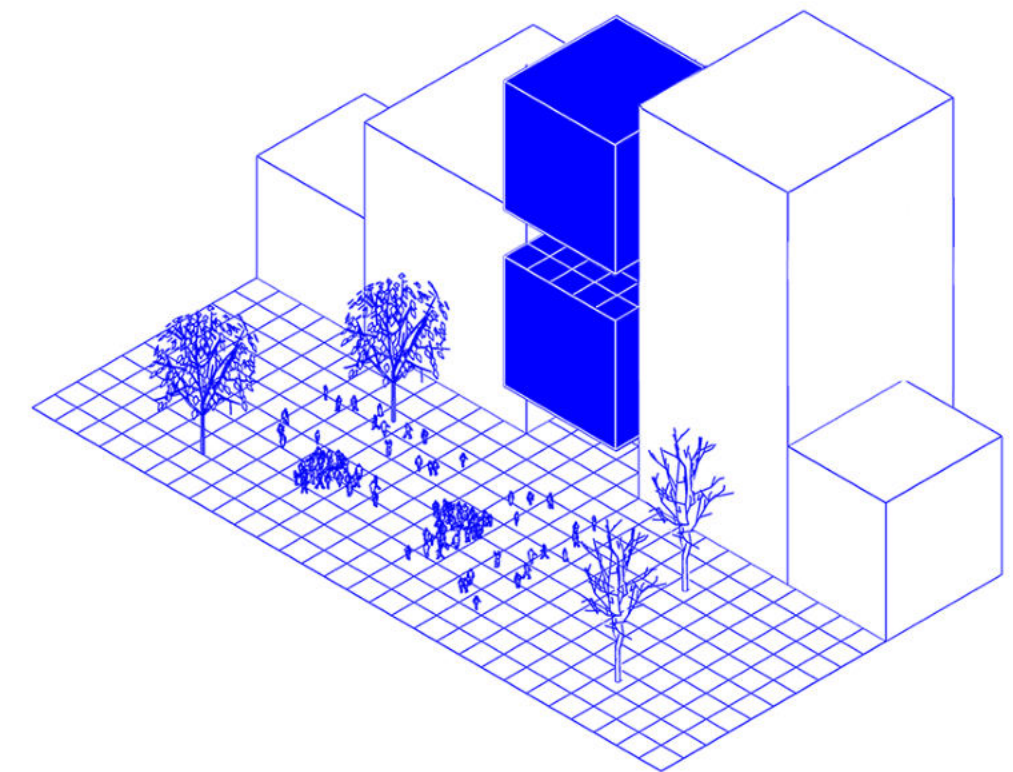
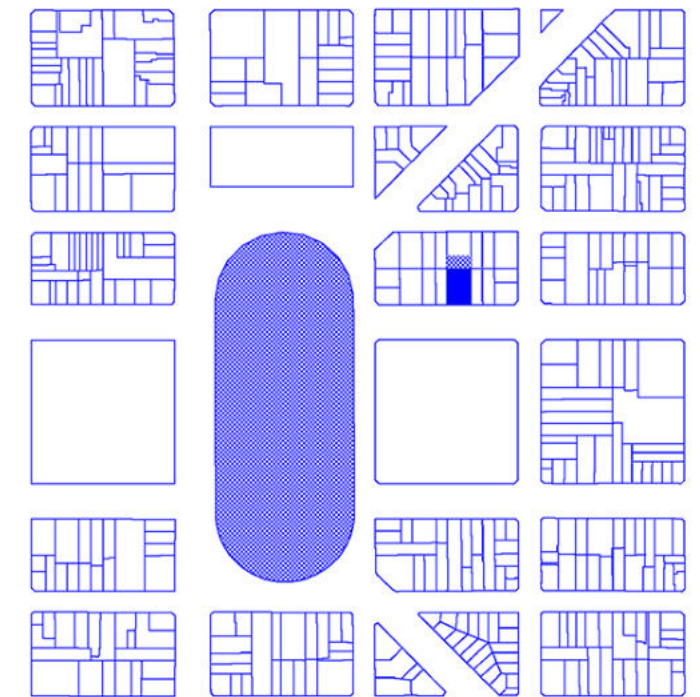
av. 51 e/ 5 y 6

U/EF 1a

terreno - 20x 45m
900 m²

niveles: 14 max
fos: 0.6
fot: 3

fos// 540 m²
fot// 4.050 m²



INSERCIÓN URBANA

El escenario urbano en el que se encuentra el edificio cuenta con muchas variables interesantes a tener en cuenta a la hora de interpretar el espacio.

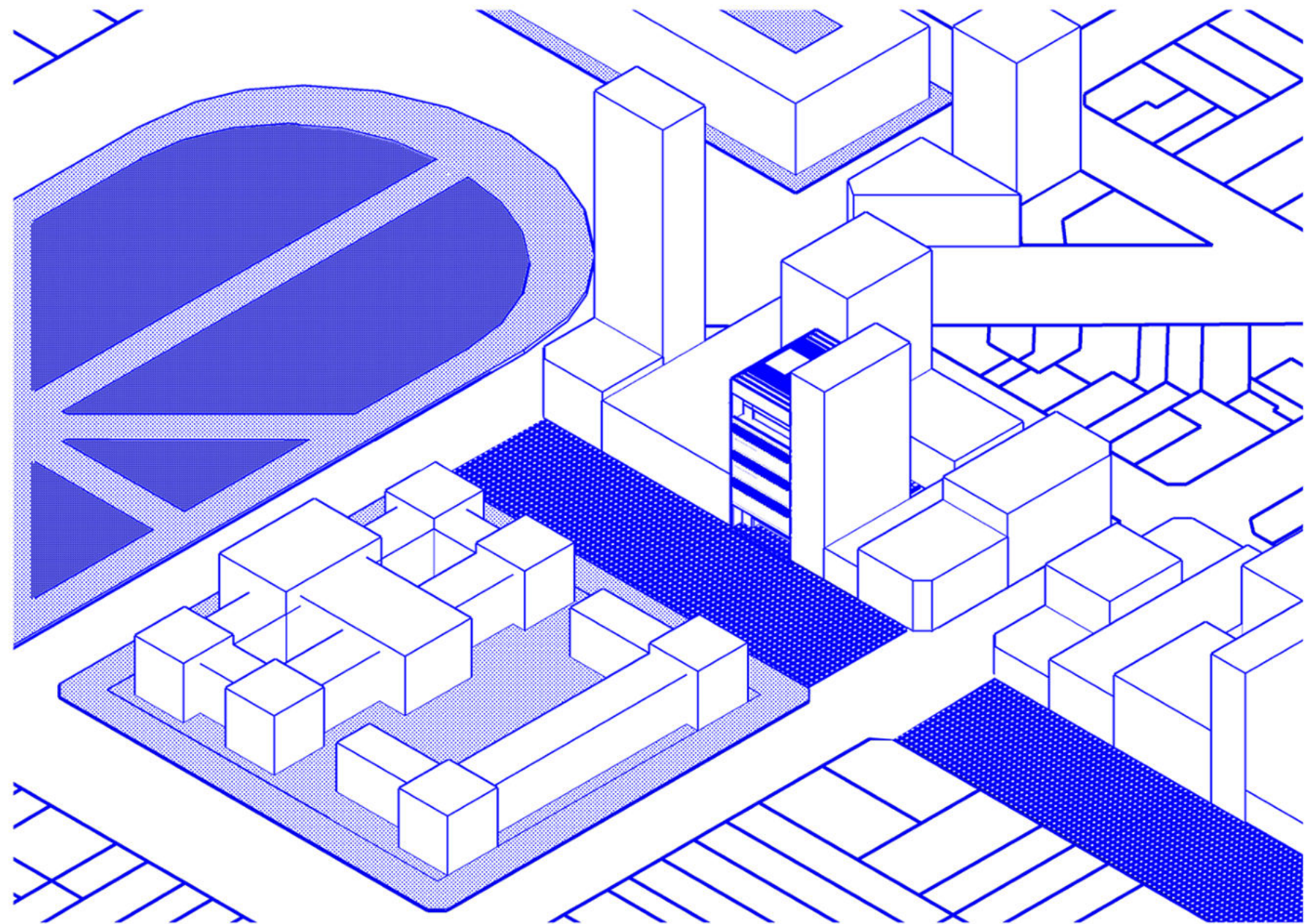
Se encuentra ubicado sobre el eje fundacional de la ciudad, en una manzana corta donde actualmente se encuentra un paseo peatonal en las cuadras donde este esta emplazado.

Con su cercanía a otro foco cultural como es el Pasaje Dardo Rocha donde hoy funciona el MACLA.

Observando los vacios urbanos, teniendo en frente la conformacion de una manzana institucional.

El edificio se planta reconociendo la linea municipal creando a nivel cero una boca de acceso que conecta directamente con el paseo peatonal.

Dejando en el fondo un patio como "corazon de manzana" que podria funcionar de fuente en caso de una futura ampliacion con un edificio anexo en el terreno de atas.



PROGRAMA

1. acceso

// acceso - 170 m2
// informes - 20 m2
// tienda-libreria - 120 m2
// guardarropas - 20 m2
// sanitarios publicos - 90 m2

sub total : 420 m2

2. exposiciones

// salas de expo permanentes - 675 m2
// salas de expo transitorias - 625 m2
// plaza expo exterior- 400 m2

sub total: 1700 m2

3. educacional

// sala audiovisual - 80 m2
// taller educativo - 80 m2

sub total : 160 m2

4. auditorio

// sala - 250 m2
// cabina de proyeccion - 10 m2
// camarines - 25 m2
// sanitarios propios - 30 m2

sub total: 315 m2

5. cafe-bar / biblioteca

// salon - 345 m2
// expansion exterior - 55 m2
// cocina + deposito - 30 m2
// sanitarios propios - 20 m2
// informes y guardado - 25 m2

sub total: 475 m2

6. oficinas

// direccion - 45 m2
// sala de reuniones - 20 m2
// administracion+tecnica+curaduria - 170 m2
// sanitarios - 30 m2
// office - 20 m2

sub total: 170 m2

7. talleres

// taller de montaje y restauracion - 140 m2
// sanitarios propios - 20 m2

sub total : 160 m2

8. reservas

// reservas obras papel - 50 m2
// reservas obras pintura - 150m2
// reservas esculturas - 150 m2

sub total: 350 m2

9. depositos + archivo

// depositos - 100 m2
// archivo - 50 m2

sub total: 150 m2

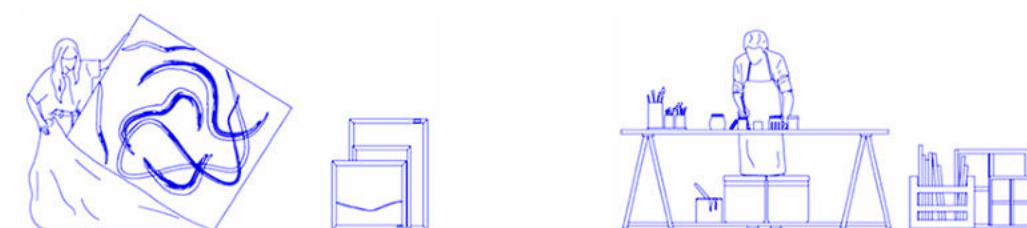
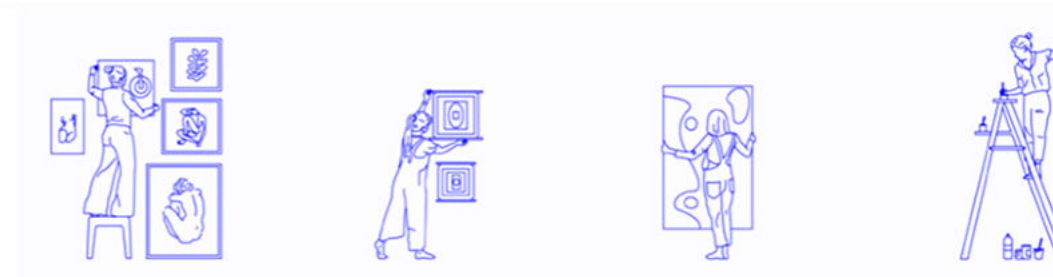
10. tecnico

// carga y descarga - 55 m2
// salas de maquinas - 50 m2

sub total: 105 m2

superficie total

3605 m2



La arquitectura del MUSEO a lo largo del TIEMPO

Desde su creación, el museo, más que cualquier otra tipología, ha sido al mismo tiempo, contenedor, testigo, símbolo y evidencia del espíritu de los tiempos, lo que se conoce como el "Zeitgeist" de cada época.

La arquitectura del museo ha evolucionado ofreciendo modelos acordes a los deseos de la sociedad y la ciudad.

El museo en sus orígenes daba lugar a la recolección de objetos valiosos, admirando las características de sus colecciones para luego servirse de ellas con fines educativos, poniéndolos al alcance de la sociedad.

En la antigüedad estos se encontraban en templos y santuarios, por lo que los primeros museos de tipo clásico estaban ubicados en galerías que hacen alusión a los palacios o los templos. Conocidos por sus planos simétricos donde la plaza y la iluminación natural se convierten en componentes cruciales que se repiten.

En el Renacimiento, el interés en las civilizaciones del pasado, el reconocimiento que se le concede al artista y la formación de colecciones privadas, sobre todo por la Iglesia y la Realeza, fueron condiciones fundamentales para que los museos fueran una institución identificable. Estos proponían una visión secuencial de las obras y programas limitados.

Luego, la revolución francesa y la revolución industrial jugaron un rol clave en la representación del museo a lo largo del siglo XIX, situando el nacimiento del museo público con la aparición de exposiciones de carácter temporal.

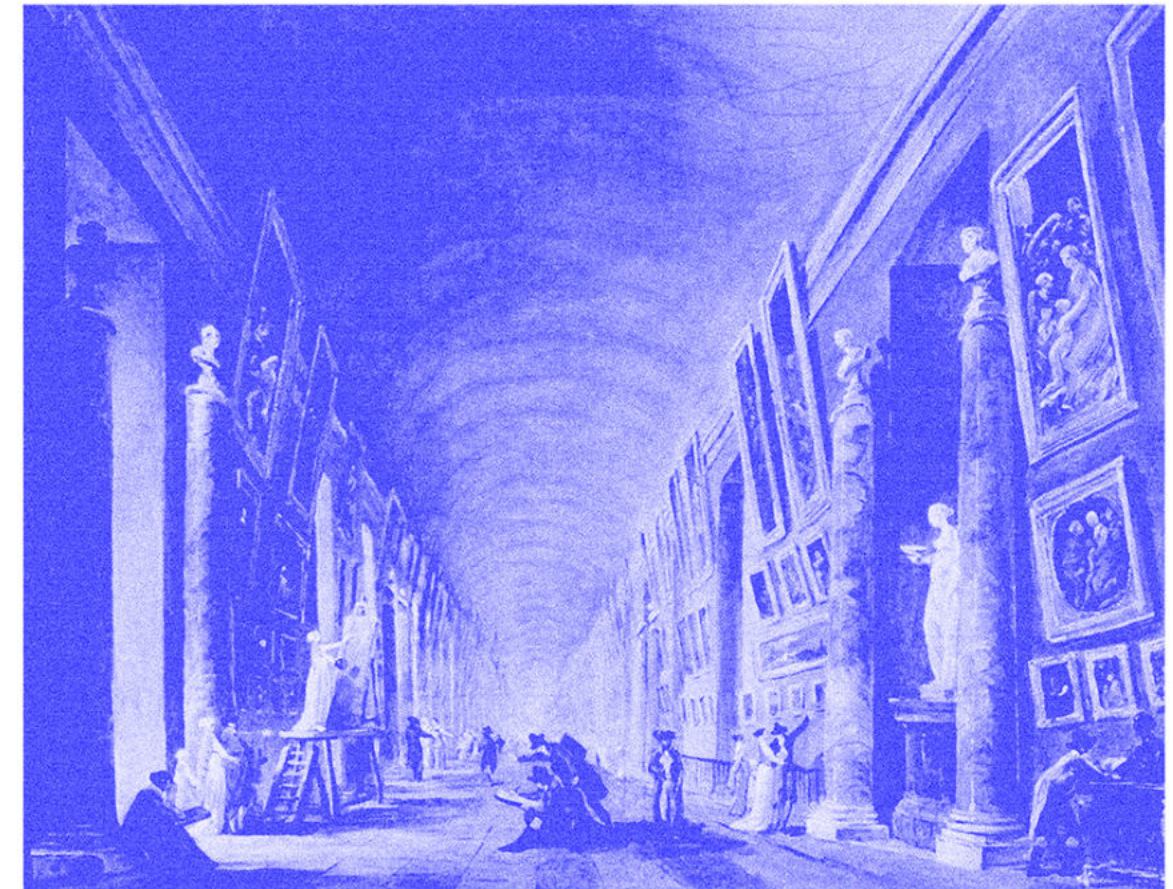
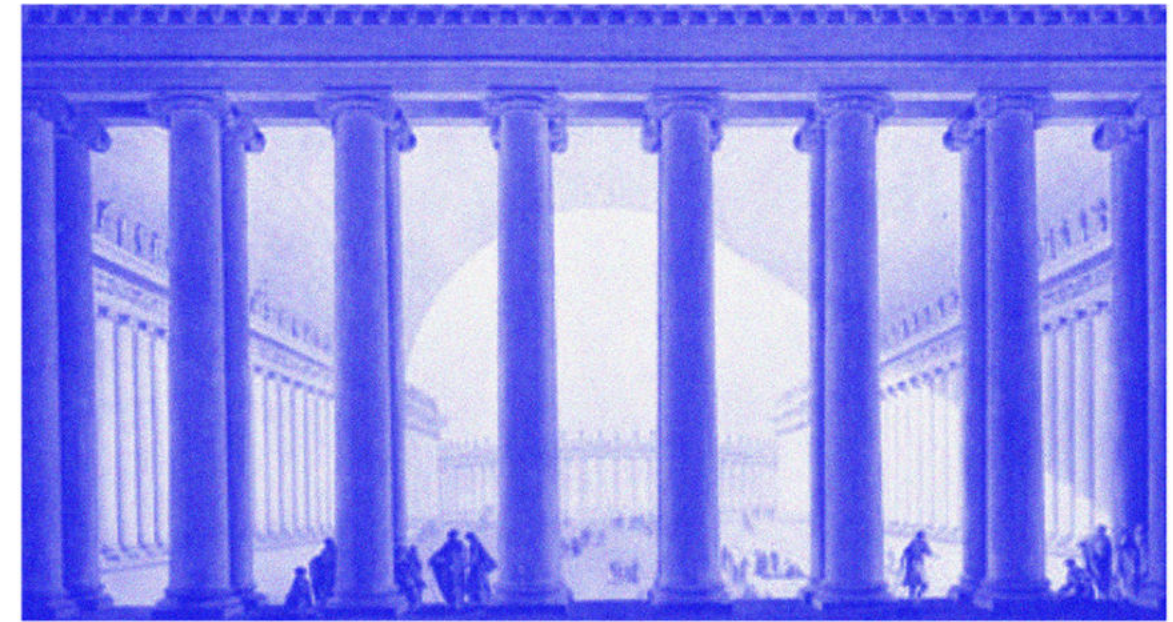
"La evolución de la caja"

Al mismo tiempo, y en el polo opuesto, ha seguido evolucionando la idea primigenia y a la vez moderna del museo, es decir, el museo que arranca como armario o caja, como gabinete del coleccionista o cámara de las maravillas, como recinto o contenedor básico. El recipiente inicial evolucionó en el siglo XX hacia el volumen neutro en el cual la flexibilidad y las altas prestaciones tecnológicas del espacio interior (energía, climatización, información, circulaciones), facilitaban la resolución de los problemas y las transformaciones de unas colecciones en crecimiento y de unos criterios museográficos en evolución.

En la cultura posmoderna del ocio, crece la industria cultural dentro de la sociedad, llevando así a la afluencia masiva de los visitantes, lo que lleva a ampliar el programa del museo, para cumplir con diversas necesidades.

El museo del siglo XXI ya no es únicamente un santuario que ve hacia sí mismo, un museo hoy debe dialogar con sus condiciones locales y comunidades de una manera proactiva.

Un espacio neutro, un fuerte soporte tecnológico y la plurifuncionalidad serían la mejor respuesta al carácter siempre mutante y complejo del MUSEO CONTEMPORÁNEO, a su cambio de usos y estrategias y a la afluencia masiva de visitantes, albergando la mayor diversidad de espacios expositivos necesarios debido a los diversos formatos que adoptan las exposiciones de arte contemporáneo.



ARTE CONTEMPORANEO

A diferencia del arte moderno, donde el espectador cumple un rol pasivo, el arte contemporáneo tiene una tendencia a volver al espectador activo, donde su participación se vuelve parte de la obra en sí misma.

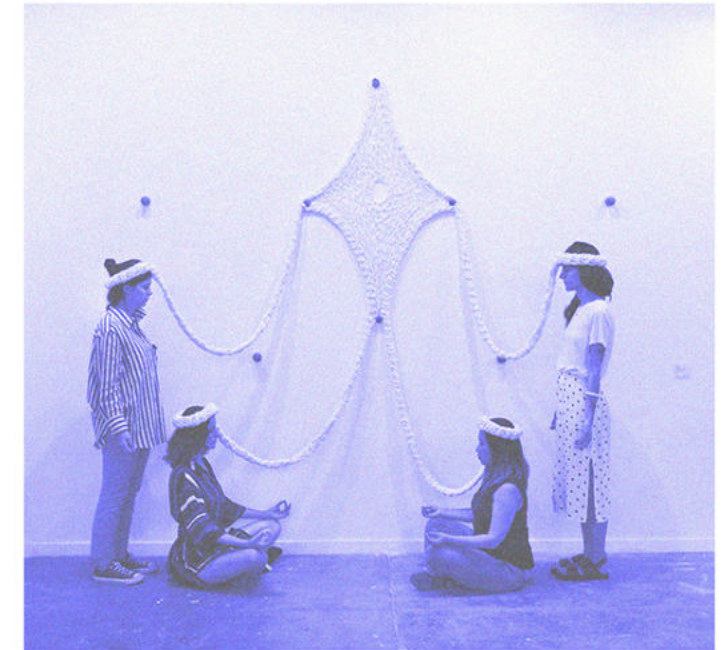
Por eso es que el arte ya no se vive ni se experimenta como antes, y es así que la idea del museo como una caja donde observar hoy se nos presenta como obsoleta.

Los estímulos actuales son diversos y cambiantes, el observador puede sumergirse y ser parte y el espacio pasa a ser la excusa para albergar el encontrarse y reconocerse, más allá de presenciar la obra, el sujeto puede vivirla.

Lo que me lleva a pensar, desde un lugar sensible y no estrictamente disciplinar:

El arte se trata de conectar con uno mismo mientras se conecta con otro. Sea esa conexión más indirecta cuando ese otro viene a ser "el artista", o como en las obras de Leandro Erlich o Ernesto Neto, esa conexión se genera de manera directa con la persona que tenemos al lado.

Partiendo de esta premisa de la conexión y la sensibilidad del ser humano y sus relaciones es que luego podremos sacar herramientas para pensar el espacio en pos de las mismas.



“ATMÓSFERAS”

“Para mí la realidad arquitectónica solo puede tratarse de que un edificio me conmueva o no.”

El concepto que usa el arquitecto Peter Zumthor para designar esto es el de *“atmósfera”*.

La atmósfera habla a una sensibilidad emocional, una percepción que funciona a una increíble velocidad y que los seres humanos tenemos para sobrevivir. Hay algo dentro de nosotros que nos dice enseguida un montón de cosas; un entendimiento inmediato, un contacto inmediato, un rechazo inmediato.

Ahora la pregunta sería, ¿qué nos conmueve? Todo. Todo, las cosas, la gente, el aire, los ruidos, los colores, las presencias materiales, las texturas, y también las formas.

“La belleza está en los ojos de quien mira”. Es decir: todo está solamente dentro de mí. Todas esas sensaciones resume Zumthor no hubieran sido tales sin esa atmósfera.

Hay un intercambio entre las personas y las cosas. Con eso tenemos que tratar como arquitectxs.

En su discurso enumera 9 variables, de las cuales voy a tomar 3 como punto de partida:

El cuerpo de la arquitectura.

La presencia material de las cosas propias de una obra de arquitectura, de la estructura. En ellas encuentra el primer y más grande secreto de la arquitectura: reunir cosas y materiales del mundo para que, unidos creen este espacio.

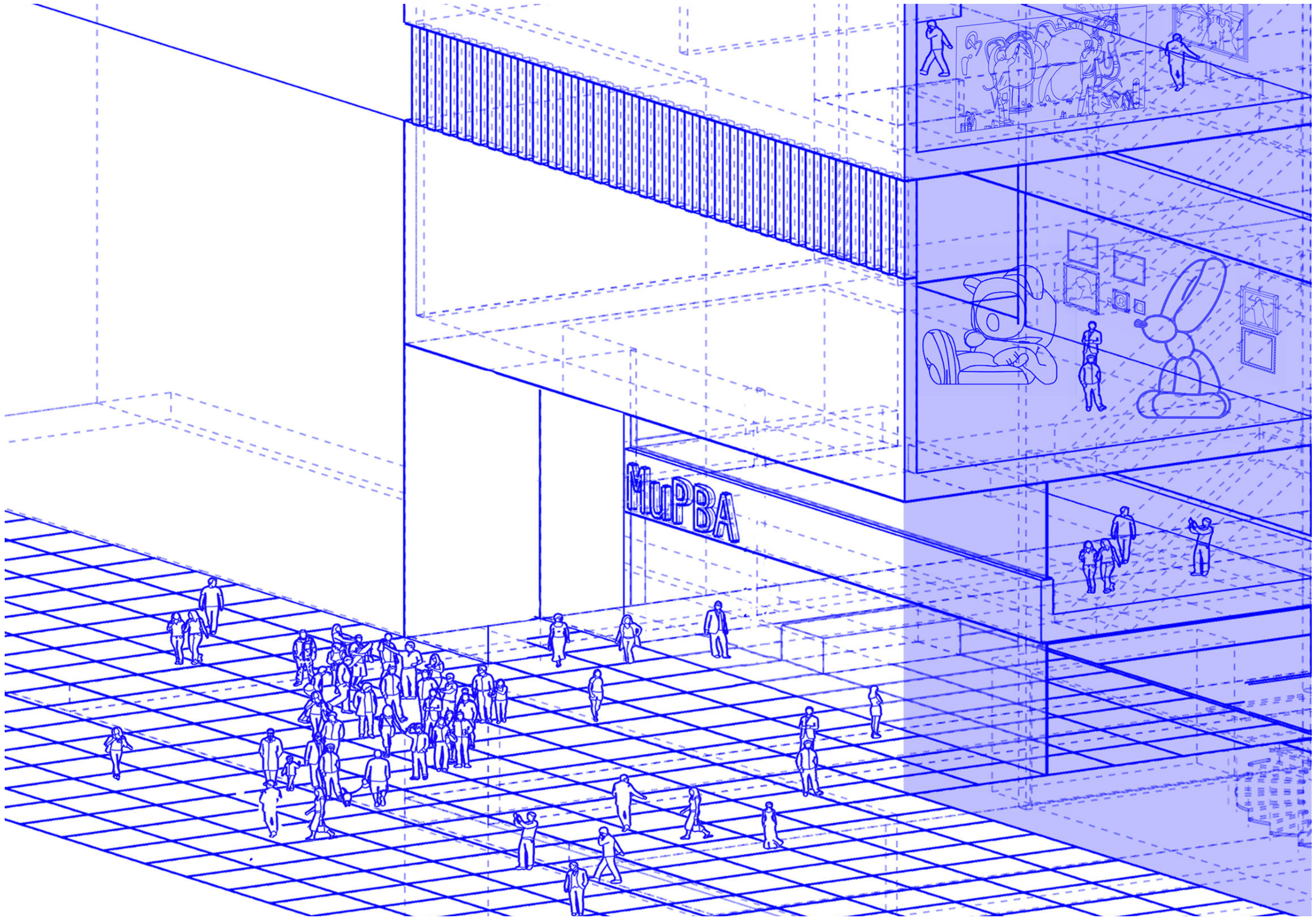
La tensión entre interior y exterior.

Como arquitectxs, construimos en el mundo “una pequeña caja”. De repente nos encontramos con un dentro y un afuera. Eso significa: umbrales, tránsitos, espacios de transición entre interior y exterior, una inefable sensación del lugar, un sentimiento indecible que propicia la concentración al sentirnos envueltos de repente, congregados y sostenidos por el espacio. Y es ahí donde tiene lugar un juego entre lo individual y lo público.

Grados de intimidad.

Tiene que ver con la proximidad y las distancia. El arquitecto clásico lo llamaría ‘escala’, pero acá se hace referencia a algo más corporal que la escala y las dimensiones. Concierno a distintos aspectos: tamaño, dimensión, proporción, masa de construcción en relación con uno.





PROYECTO

MORFOLOGIA, ESPACIALIDAD E IDENTIDAD

Como en el Museo de Bellas Artes de Mansilla+Tunon, el museo se concibe como un cofre que custodia los tesoros de la ciudad, donde una coraza hermetica y cubica se erige sobre la misma.

Desde el exterior y a primera vista, el proyecto esta concebido y destinado a ser percibido como un objeto autonomo y solido, con altos grados de opacidad

Por el contrario, en su interior se busca organizar el espacio alrededor de la idea central de la continuidad maximizada. permitiendo la superposicion de vistas en perspectiva para el espectador en un reconocimiento no solo del espacio sino tambien del usuario en una vision colectiva que interrumpe la individualidad del mismo.

La coherencia formal del edificio esta dada por el juego de llenos y vacios encontrados en el dentro de la modulacion de su planta rectangular.

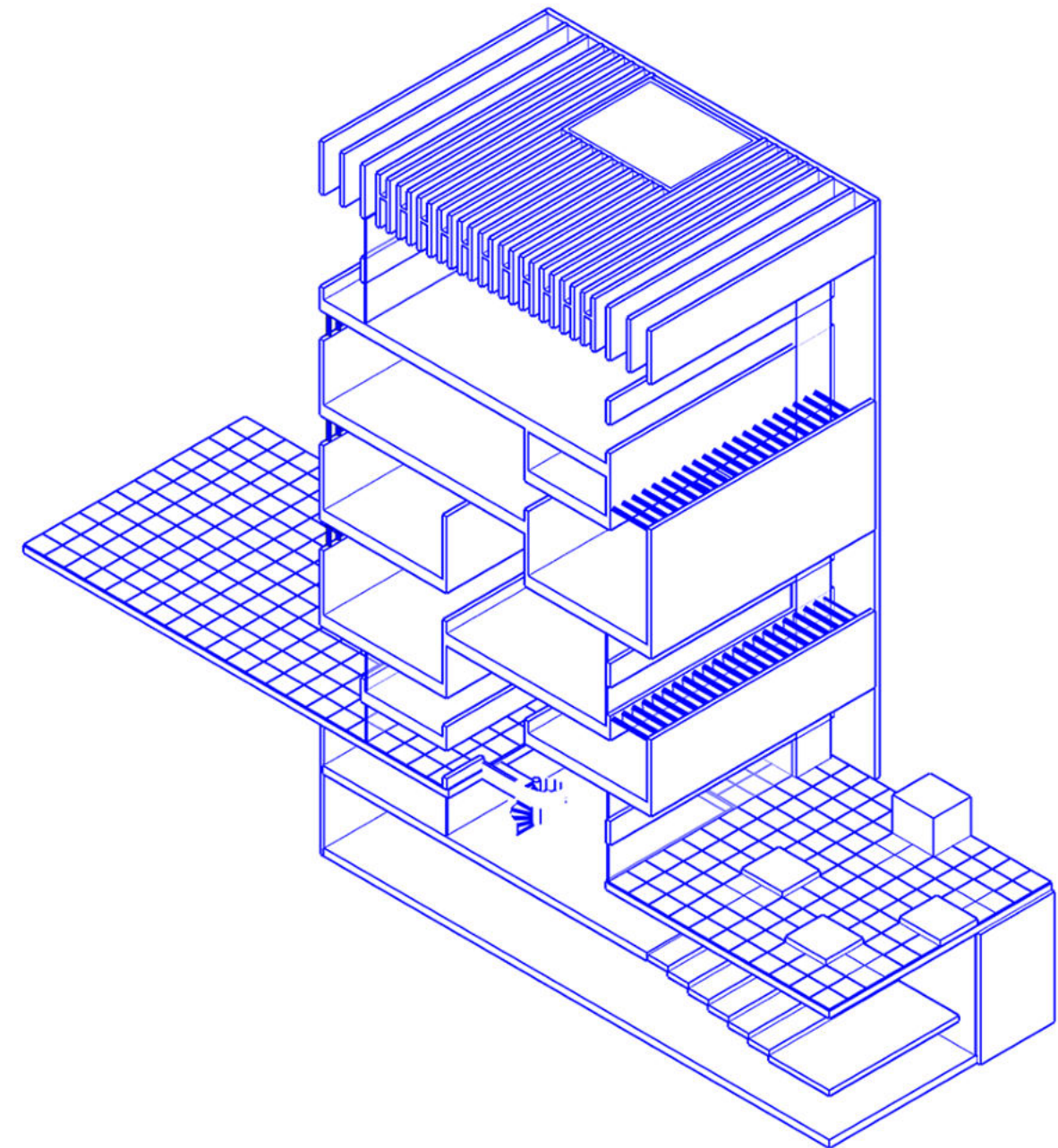
En un desafio espacial que busca organizar el edificio en altura. Se plantean fijos los sistemas de movimientos asociados a una de las medianeras, variando sus anexos de servicio segun se van conformando las distintas plantas.

La definicion constructiva insiste en la idea del edificio como cofre o estuche, encerrando su interior dentro de una envolvente maciza de hormigon.

Esta envolvente a su vez es tambien el esqueleto estructural del edificio. Entendiendo como indivisibles asi estructura y materialidad.

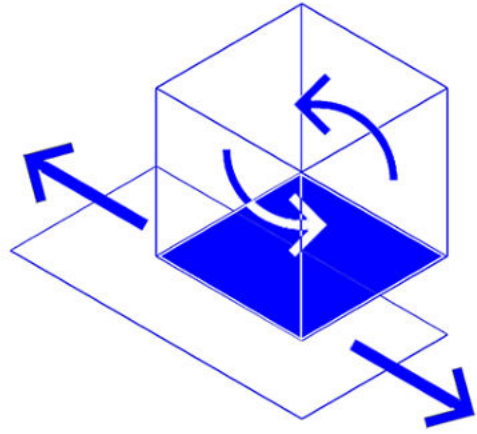
El edificio se entiende como un sistema monolitico que se articula para lograr ese reconocimiento exterior macizo en contraste con su interior permeable y conectado entre si, donde por momentos se rompe para recuperar la percepcion de la ciudad mas alla de su interioridad.

La busqueda de sensaciones variables a lo largo del recorrido es tambien acentuada con el uso de la luz natural y las diferentes maneras en las que esta puede entrar en los espacios, ya sea de manera directa o difusa. Es tambien el mismo material el que nos da las posibilidades de generar distintas piezas que tambien la entrada de luz segun sea necesario considerando la orientacion y la funcion especifica de cada una de sus partes.

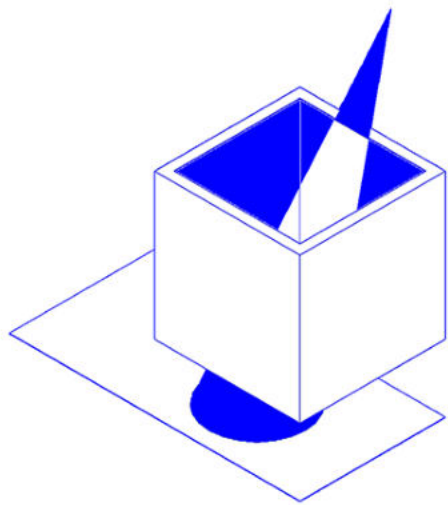


ESTRATEGIAS PROYECTUALES

CONTRAPOSICION DE CONCEPTOS



introvertido / extrovertido
el arte / la ciudad

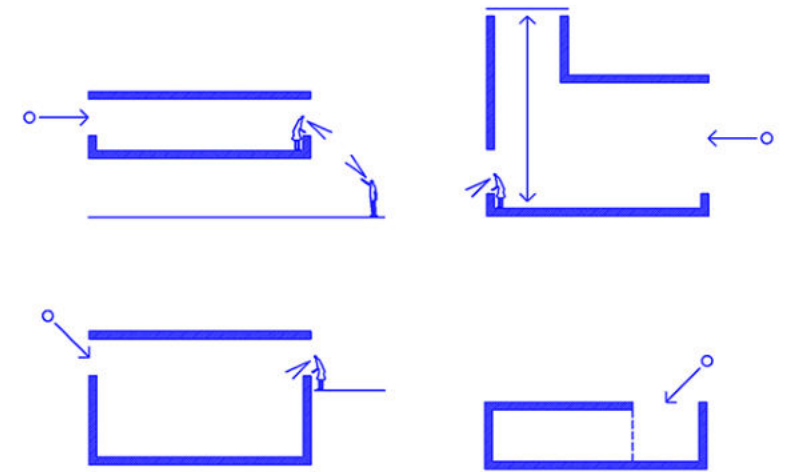


opacidad / luz natural
afuera / adentro

LAS SALAS

conceptos:

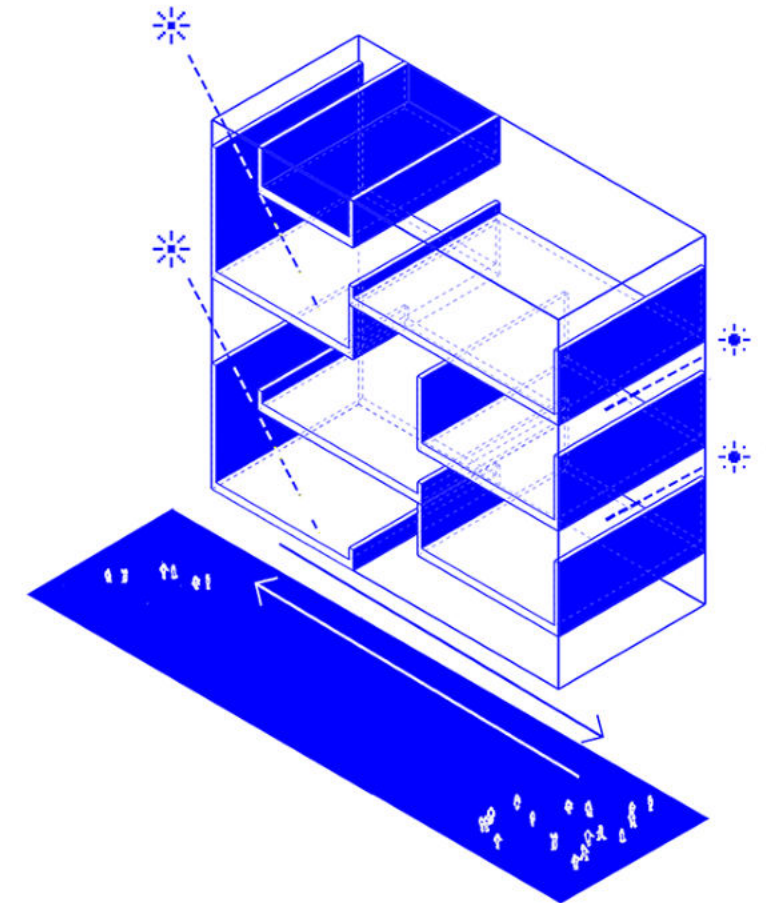
- x) espacial
- x) entrada de luz natural
- x) "espiar vs. ser espiada"



EL USO DE LA LUZ NATURAL

conceptos:

- x) orientacion
- x) formas de arte
- x) especificidad programatica

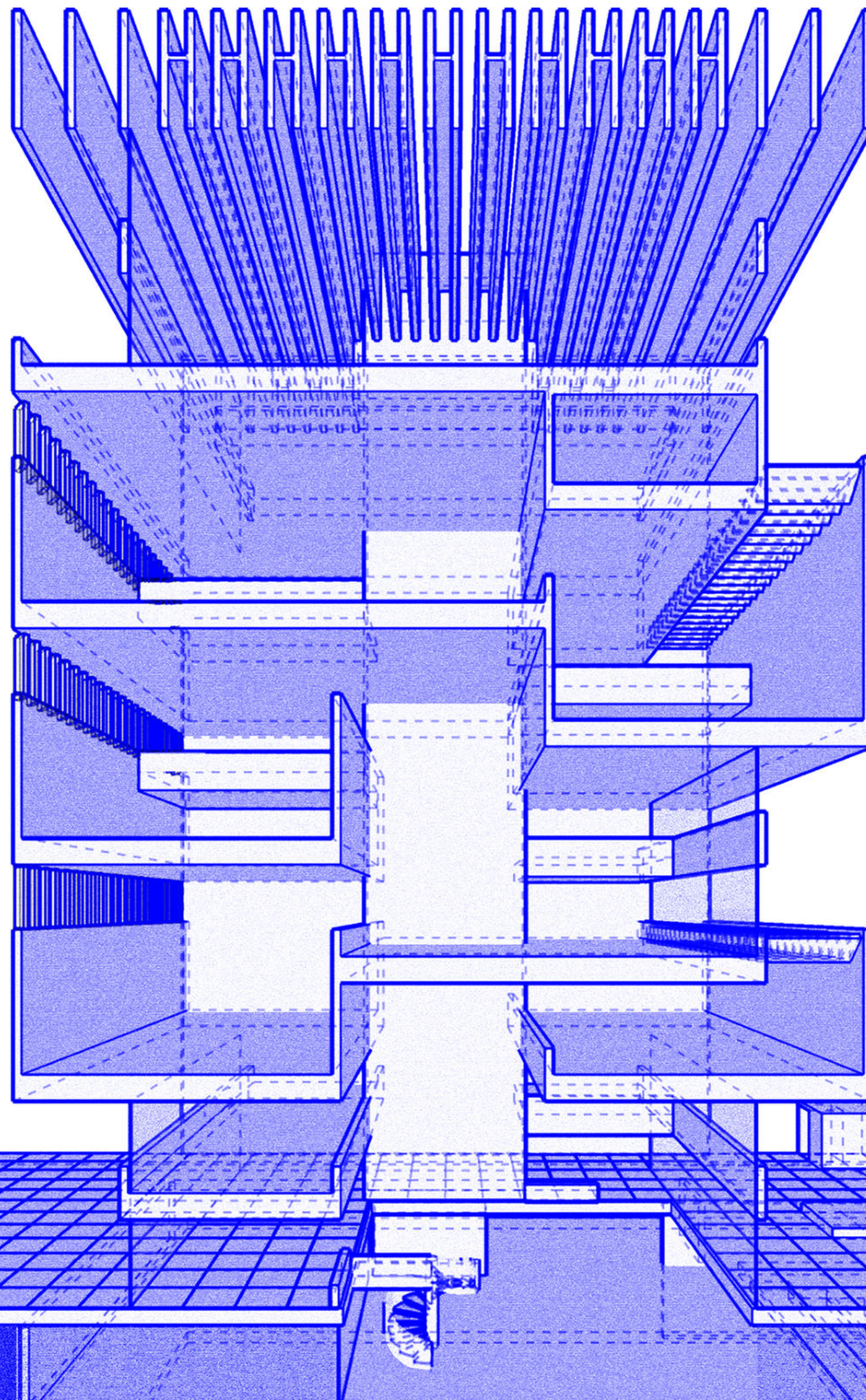


PROYECTO

El edificio es, en esencia, un gran prisma que se eleva sobre el terreno, dejando así el nivel cero como una plaza pública conectada con la ciudad.

El espacio interior está concebido por una sucesión de bandejas que en un juego de alturas, llenos y vacíos logran generar una diversidad de espacios expositivos, que cobran distintas características según las necesidades espaciales de los mismos.

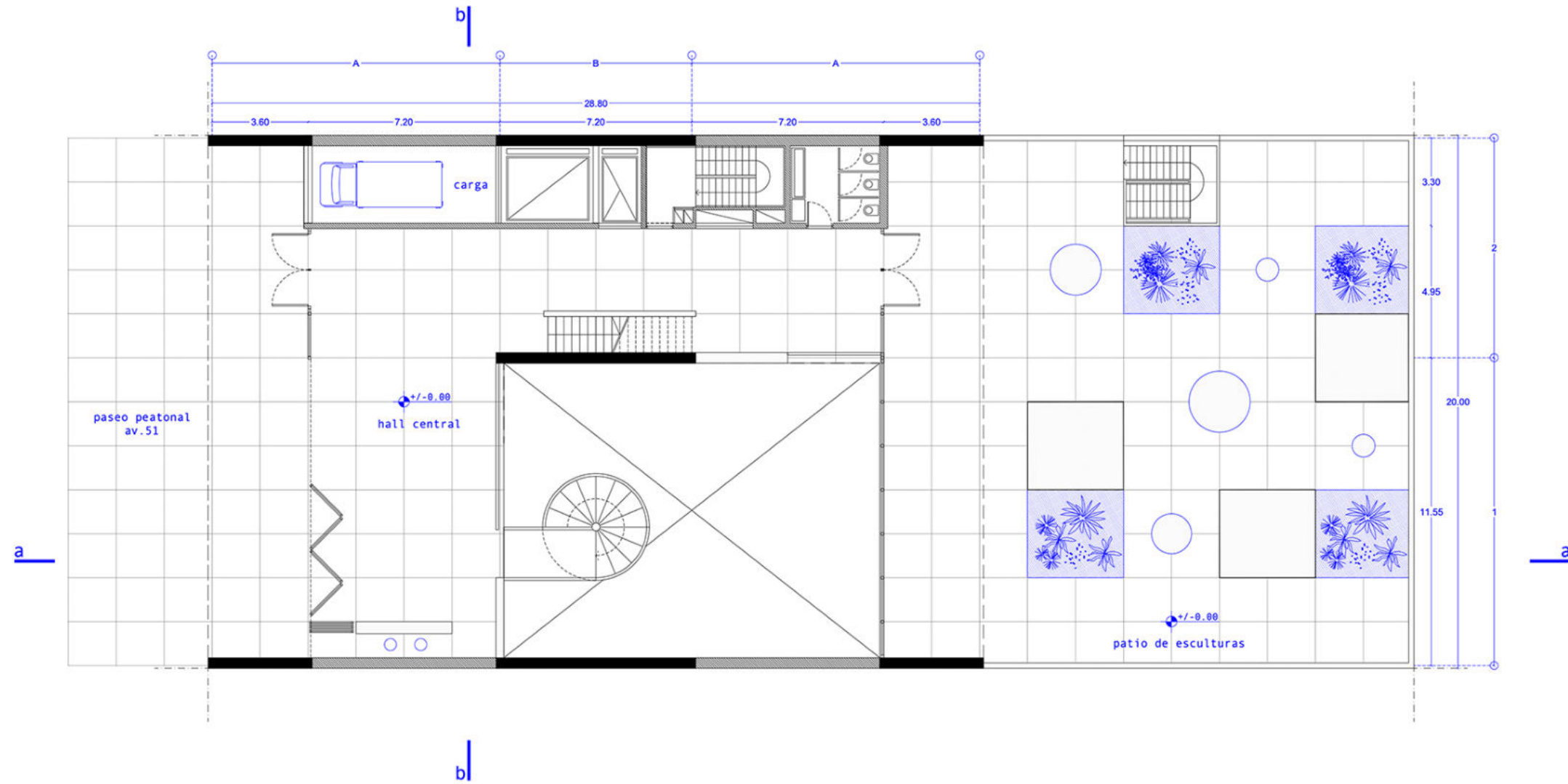
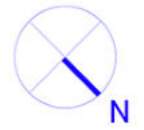
Rematando con un espacio que recupera nuevamente la conexión con la ciudad al finalizar el recorrido.



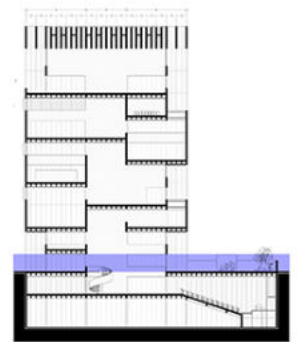
Aquí se encuentra el ejercicio lúdico, que converge en el juego de los diversos planos con el objetivo de resolver el programa en altura, pensando su espacialidad en corte.

Buscando la diversidad de sensaciones que puede experimentar el usuario a medida que recorre el edificio.

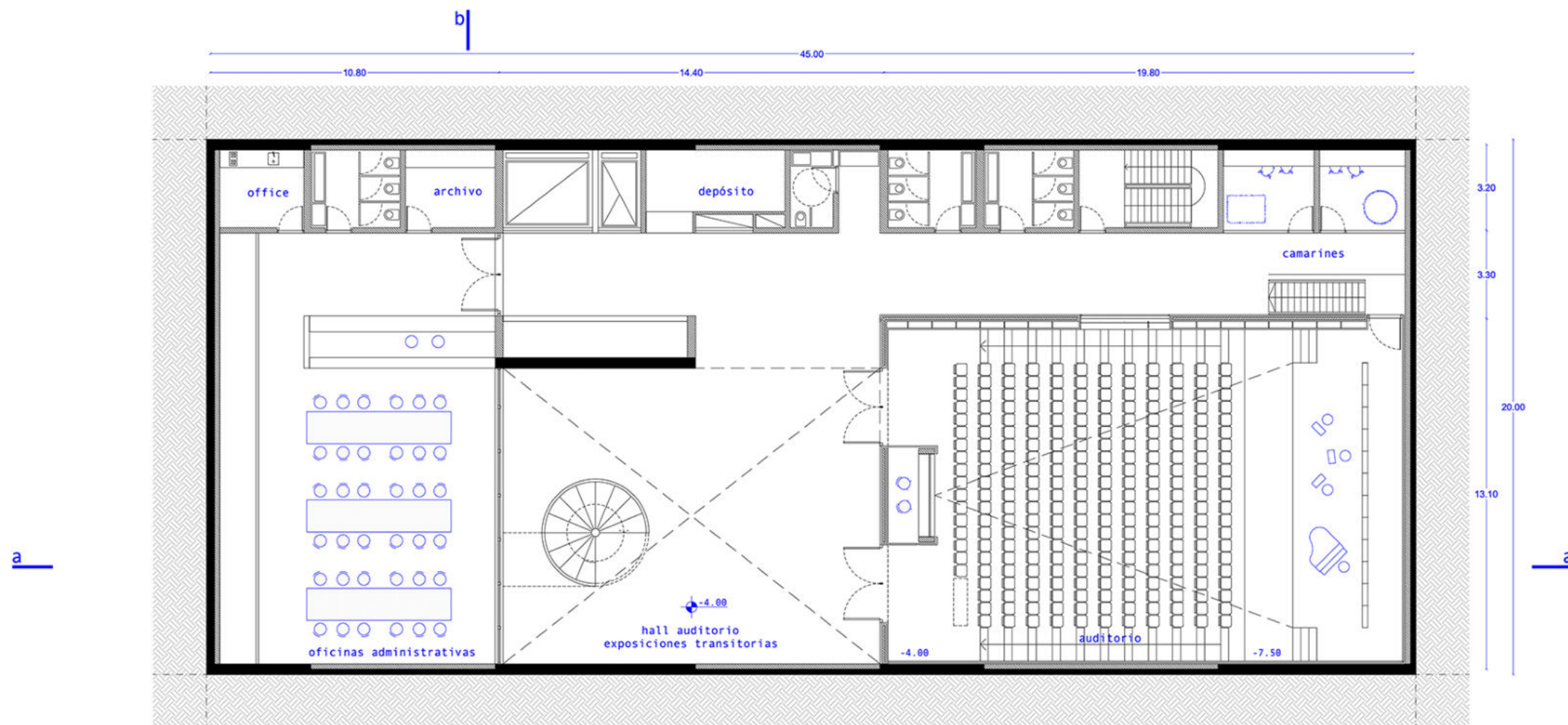
PLANTAS



nivel 0
acceso / patio de esculturas
+/- 0.00



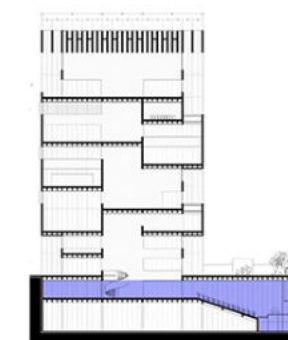
PLANTAS



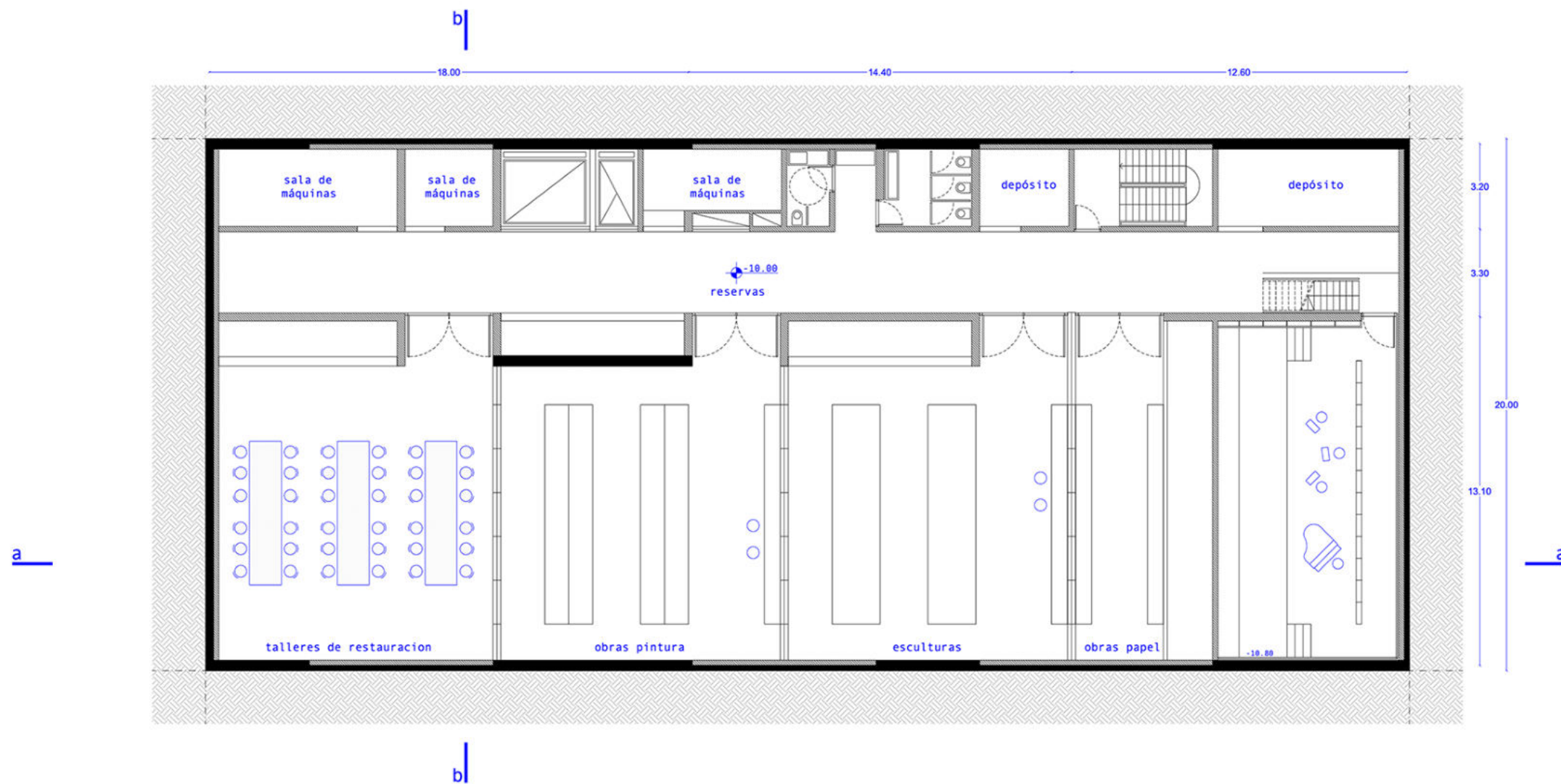
b|

nivel -01

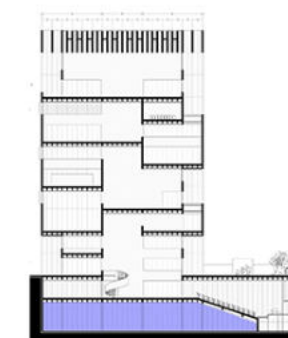
auditorio / expo.transitoria / administracion
-4.00



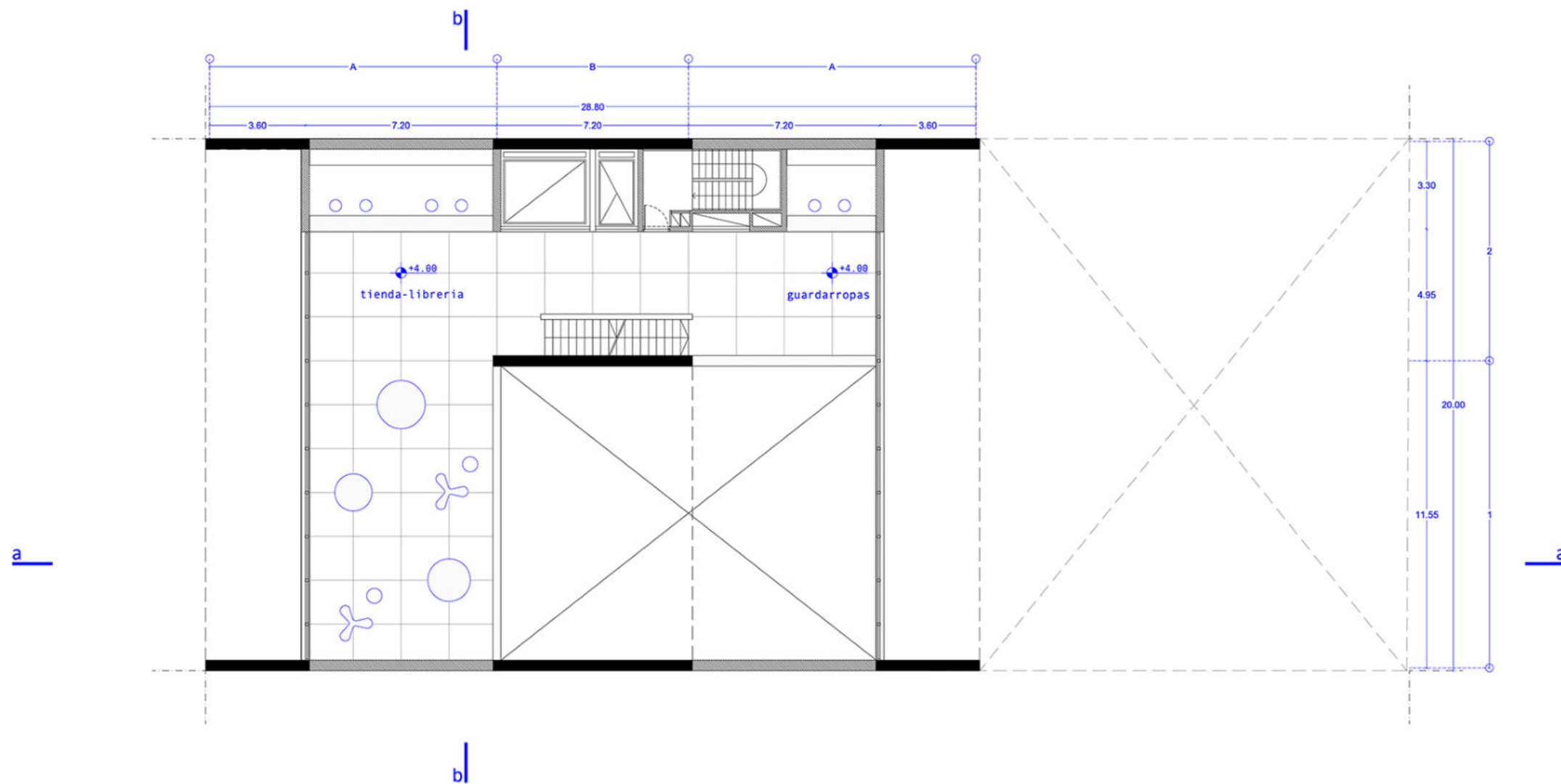
PLANTAS



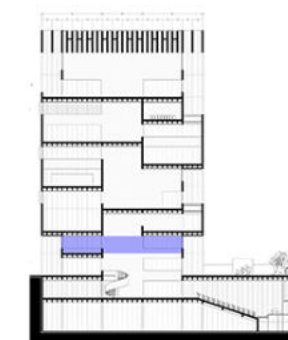
nivel -02
reservas / talleres de restauracion / salas de maquinas
-10.00



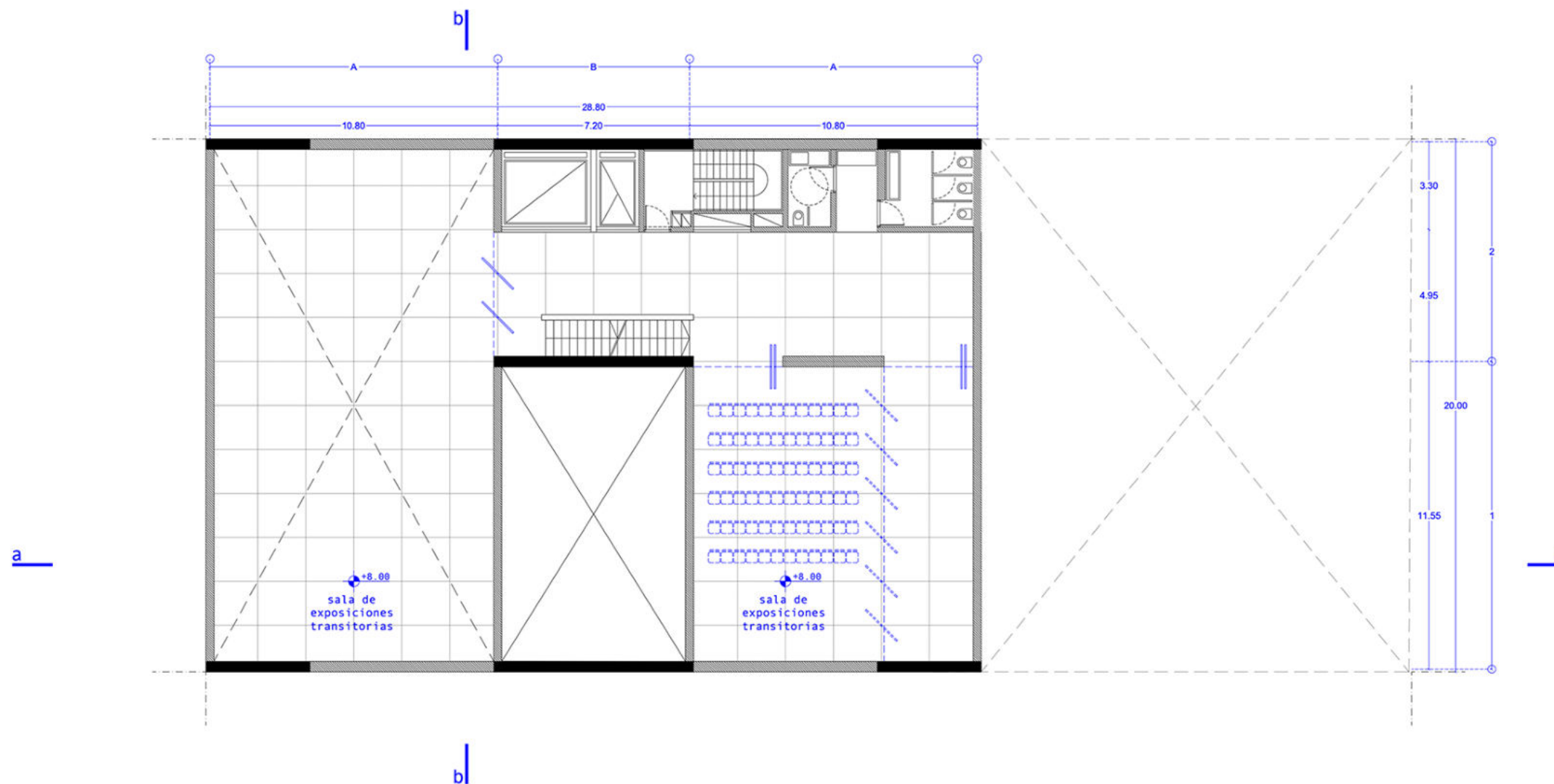
PLANTAS



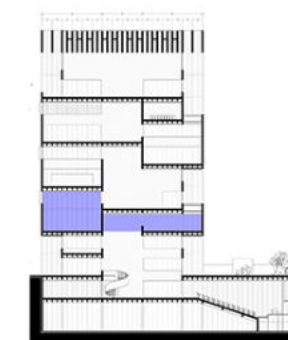
nivel 01
tienda - libreria
+4.00



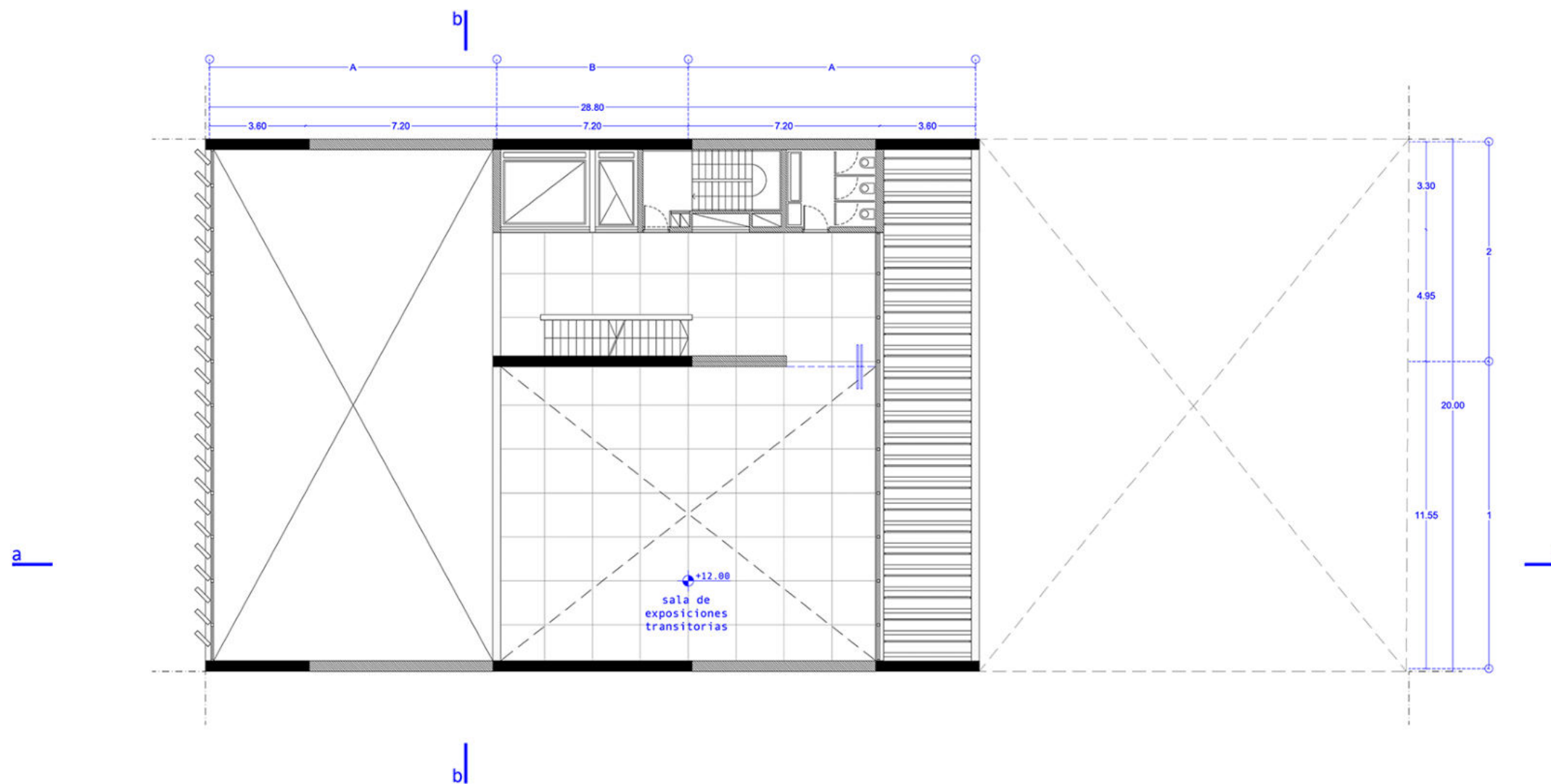
PLANTAS



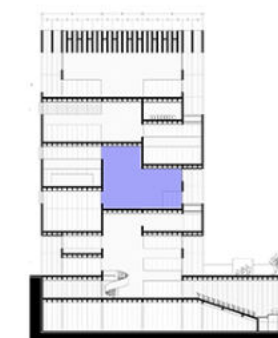
nivel 02
salas de exposiciones transitorias
+8.00



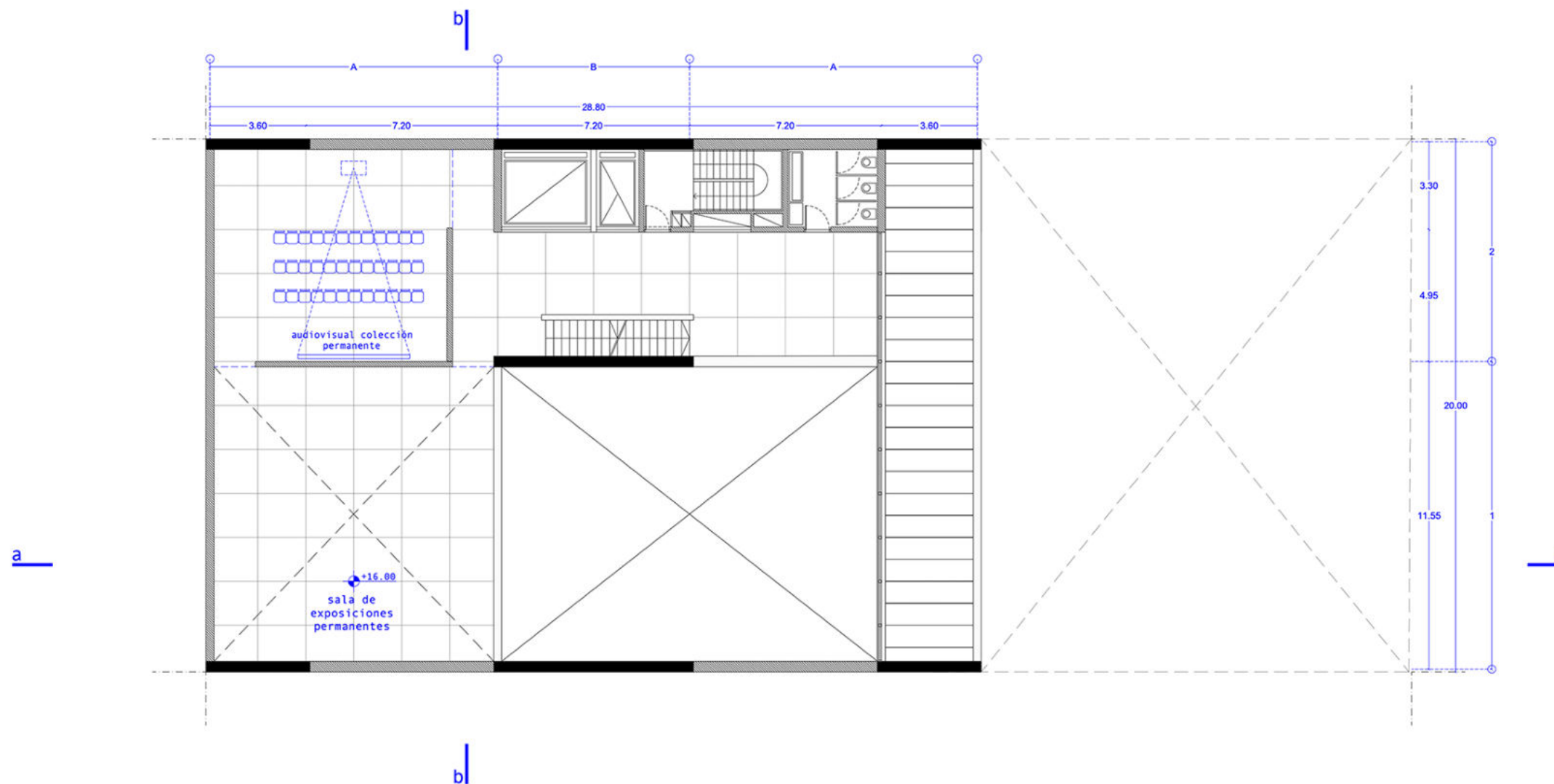
PLANTAS



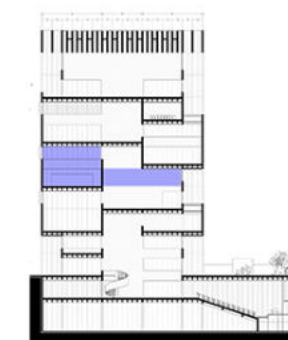
nivel 03
sala de exposiciones transitorias
+12.00



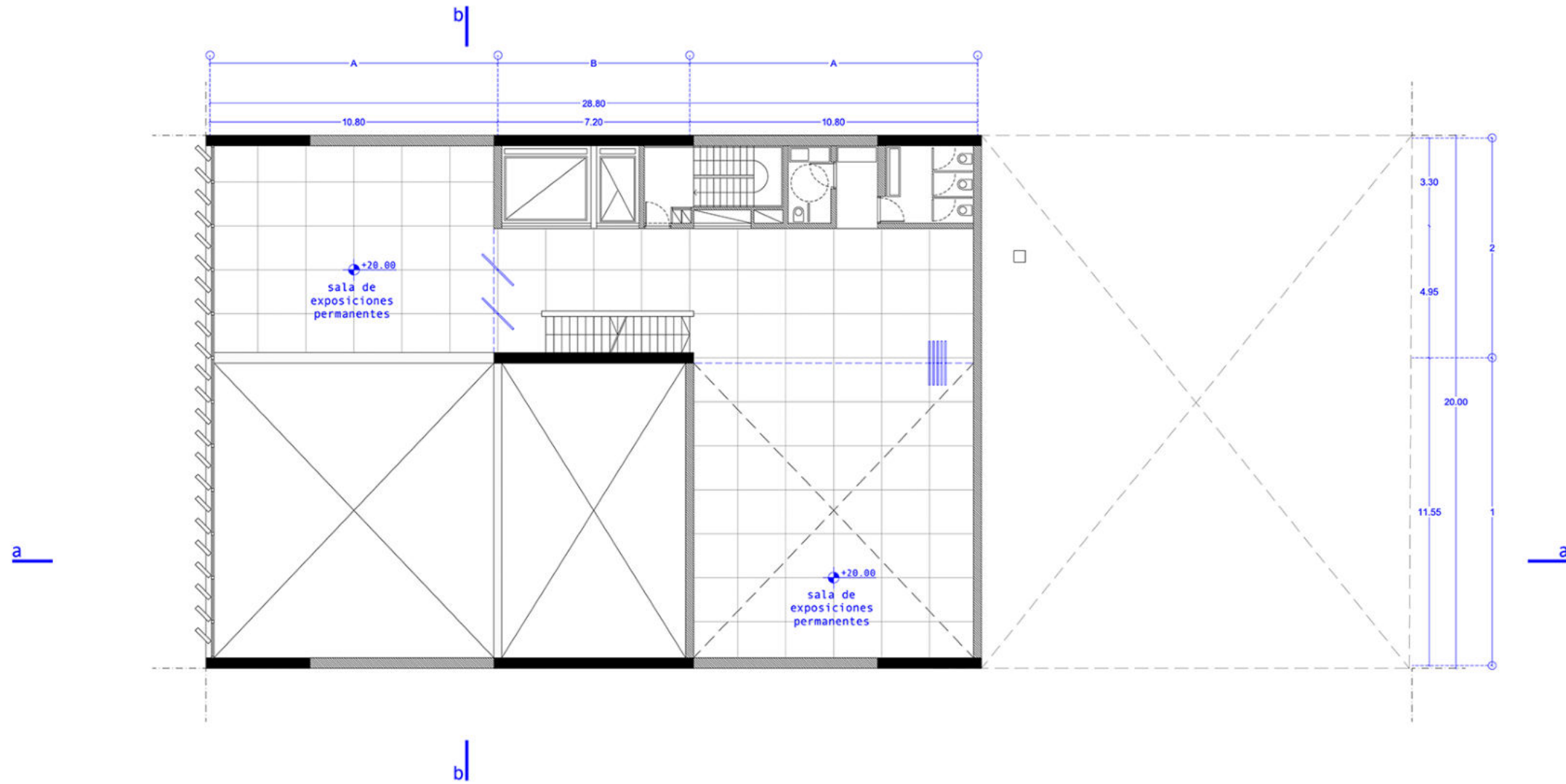
PLANTAS



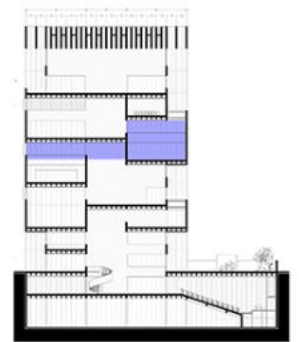
nivel 04
sala de exposiciones permanentess
+16.00



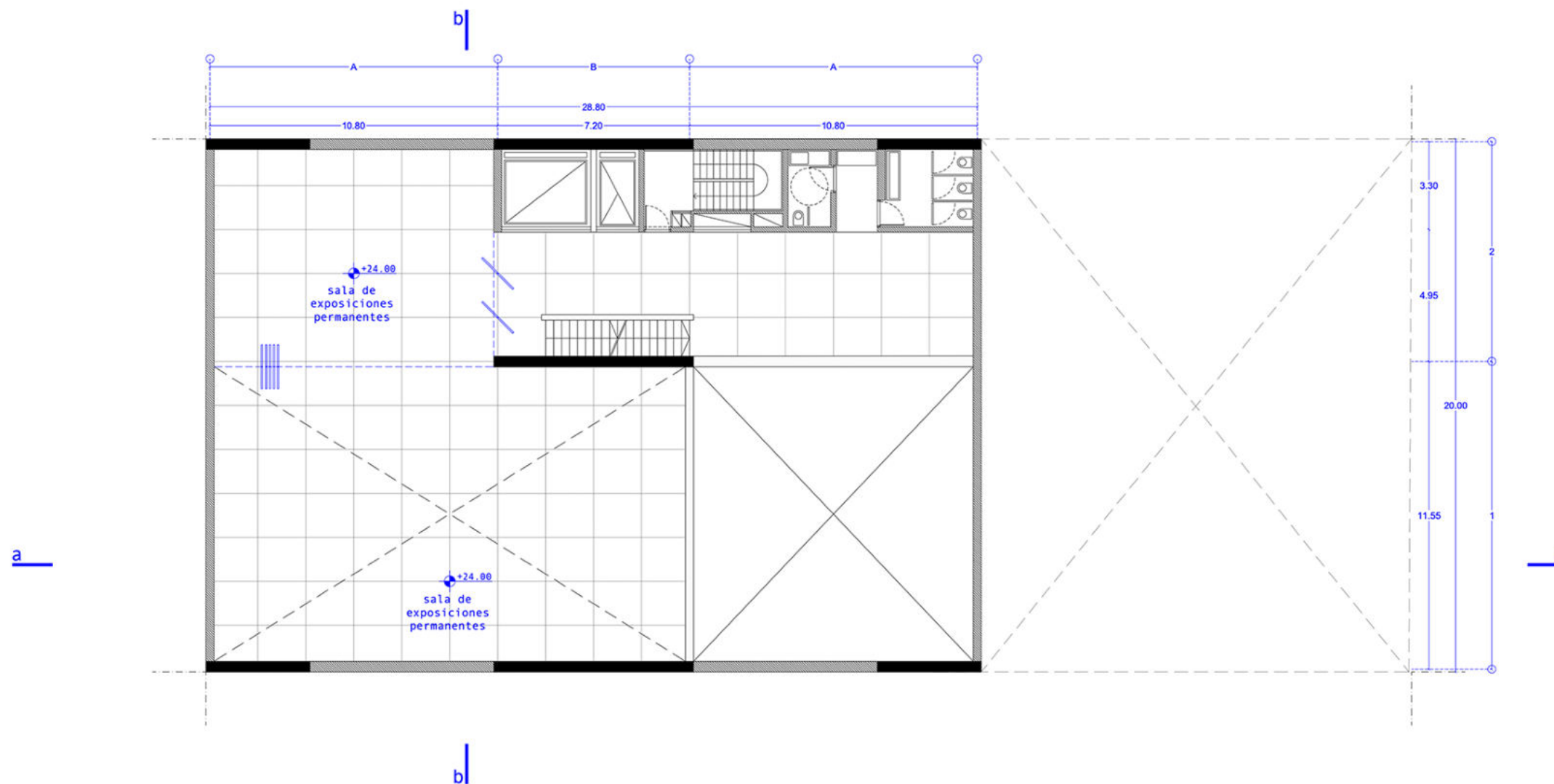
PLANTAS



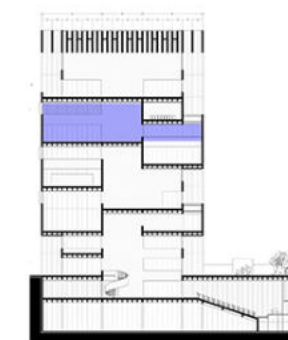
nivel 05
salas de exposiciones permanentess
+20.00



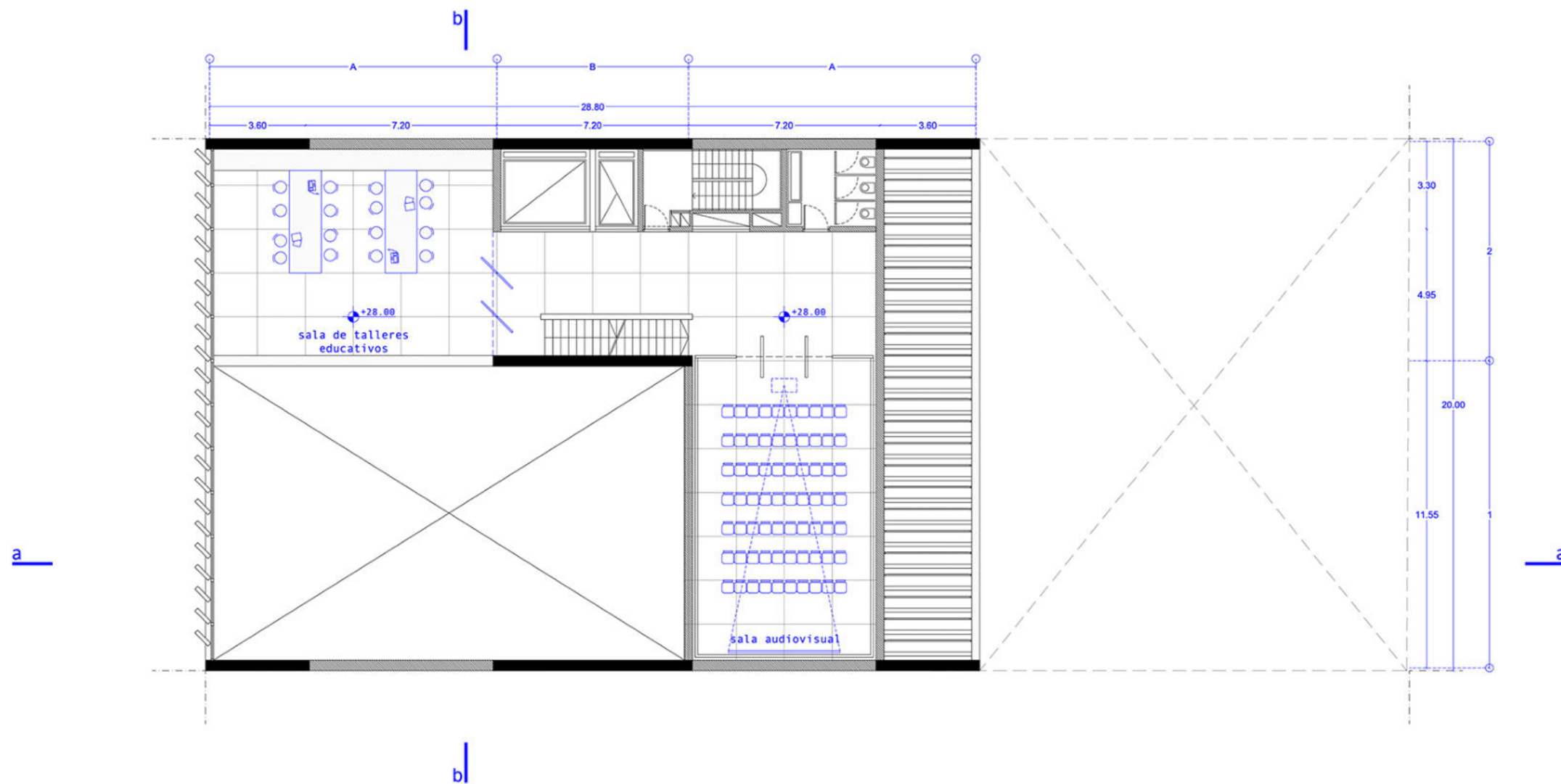
PLANTAS



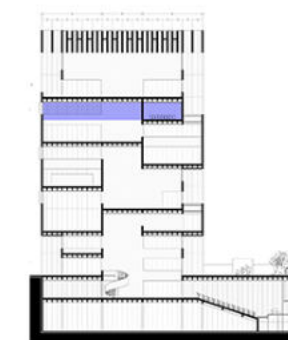
nivel 06
sala de exposiciones permanentess
+24.00



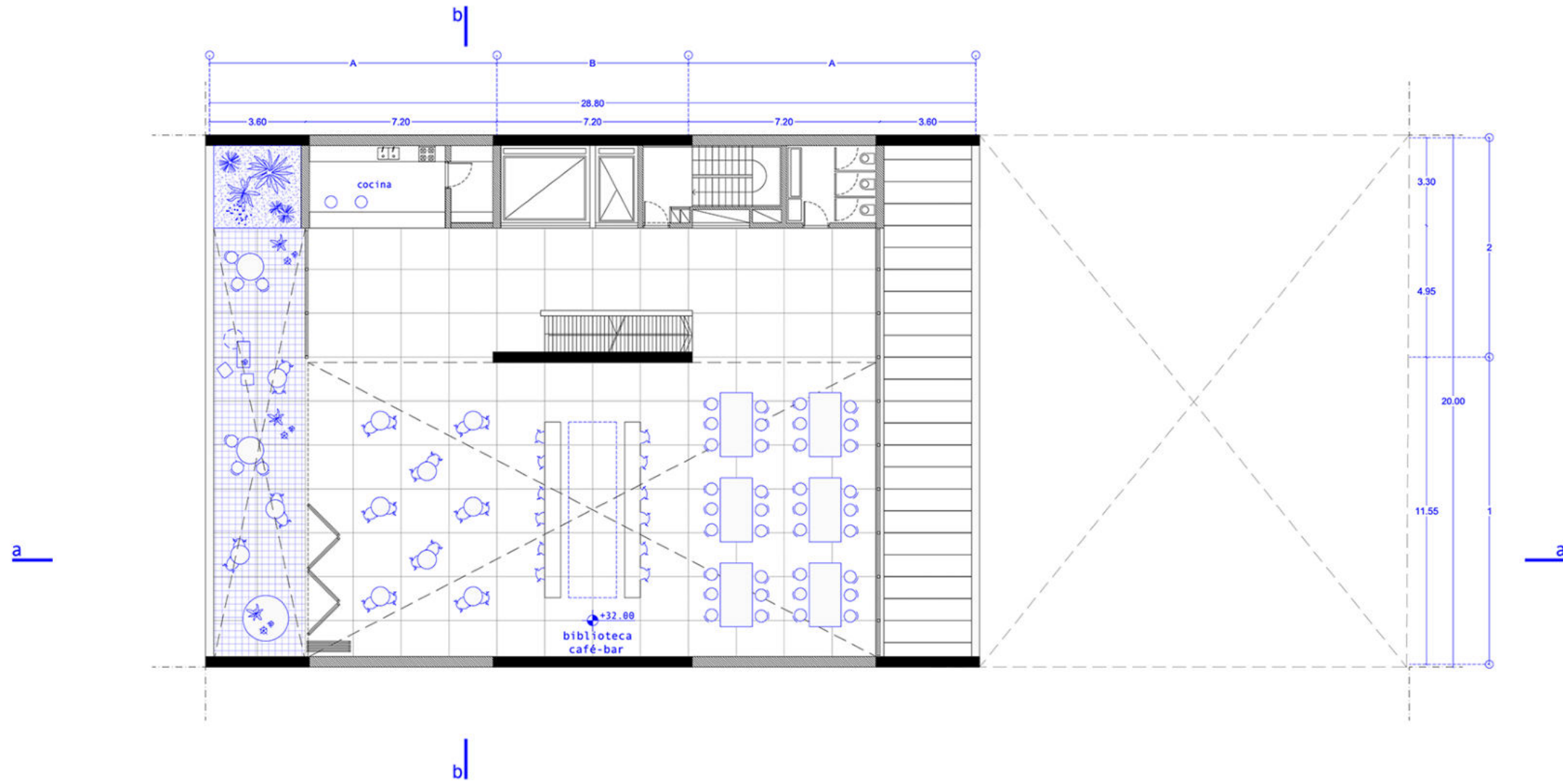
PLANTAS



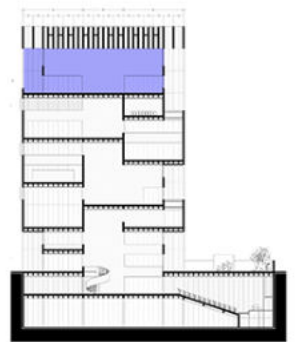
nivel 07
sala audiovisual / tienda-libreria
+28.00



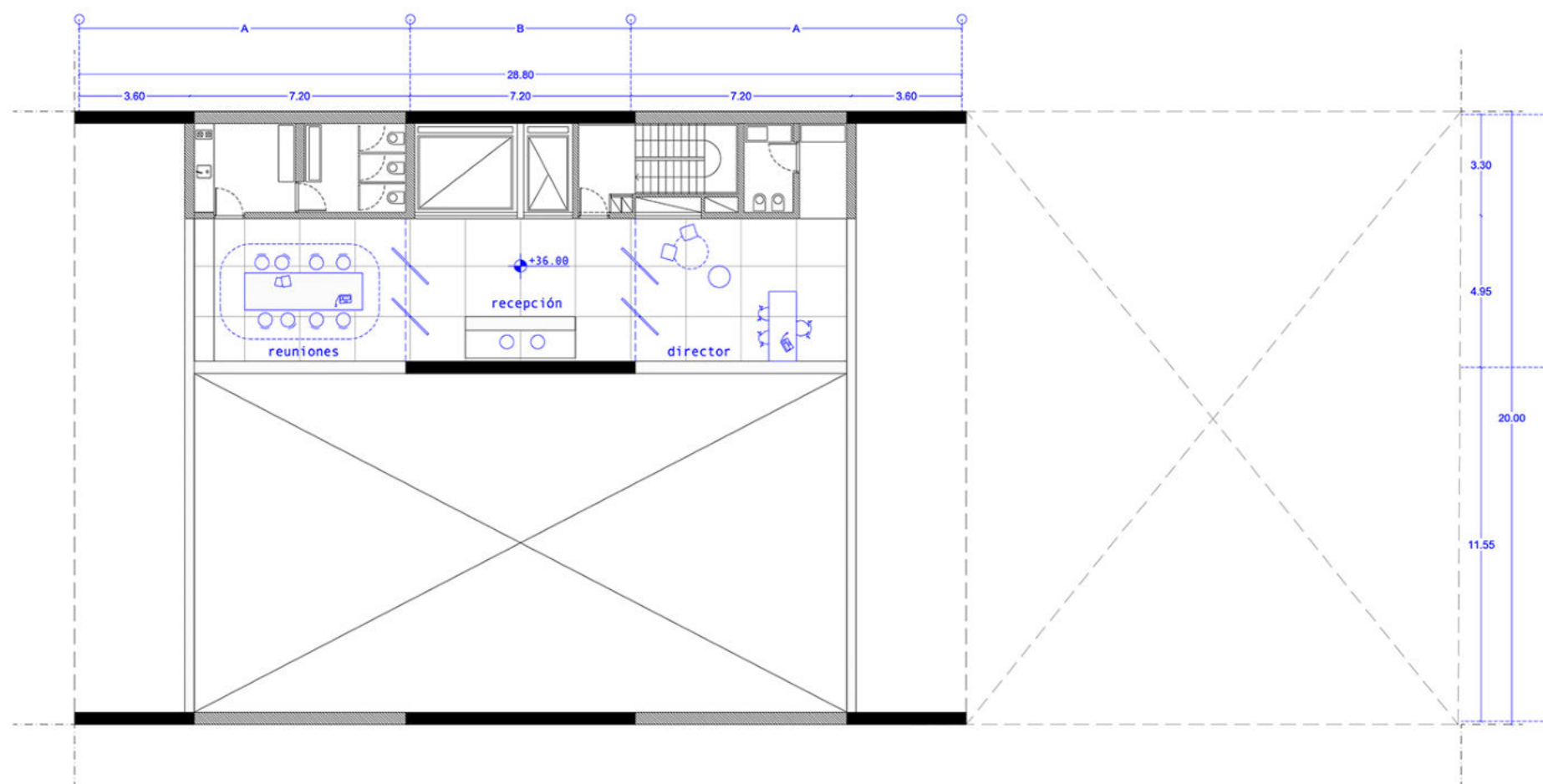
PLANTAS



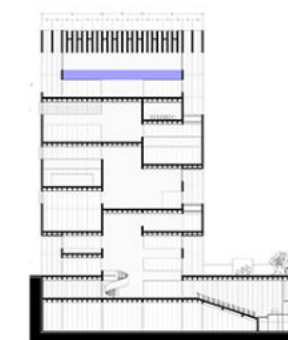
nivel 08



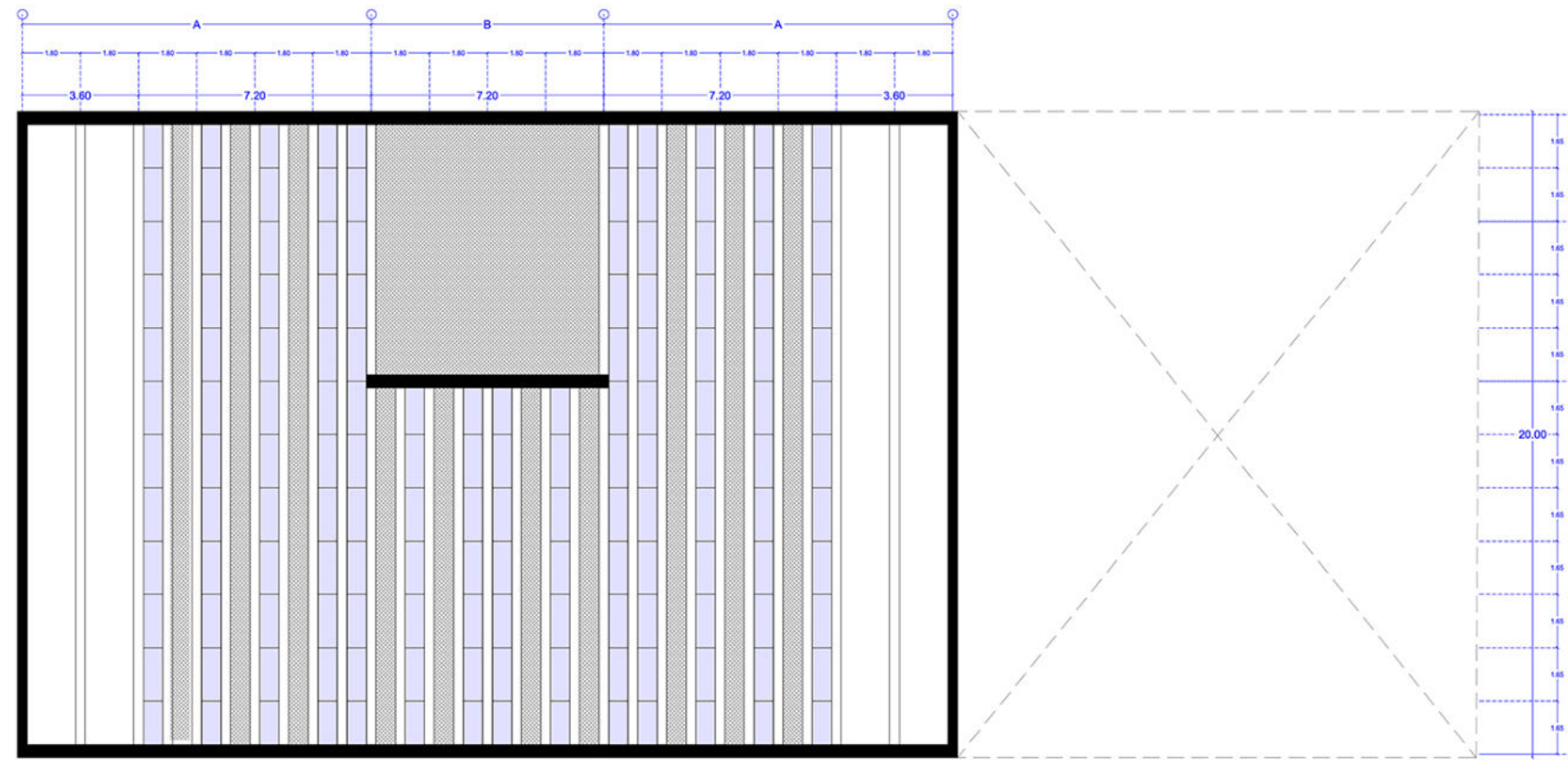
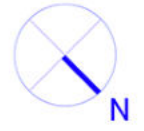
PLANTAS



nivel 09
direccion / sala de reuniones
+36.00

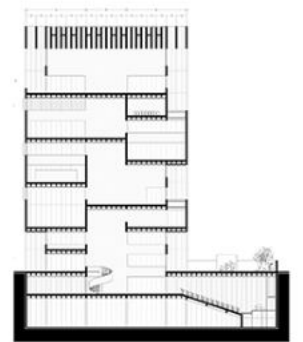


PLANTAS

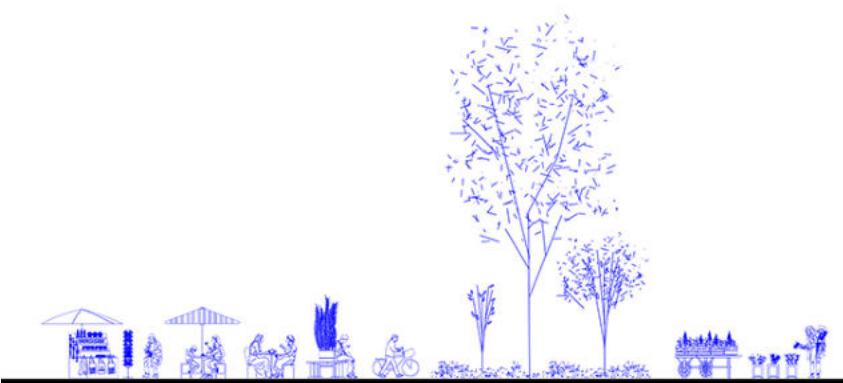
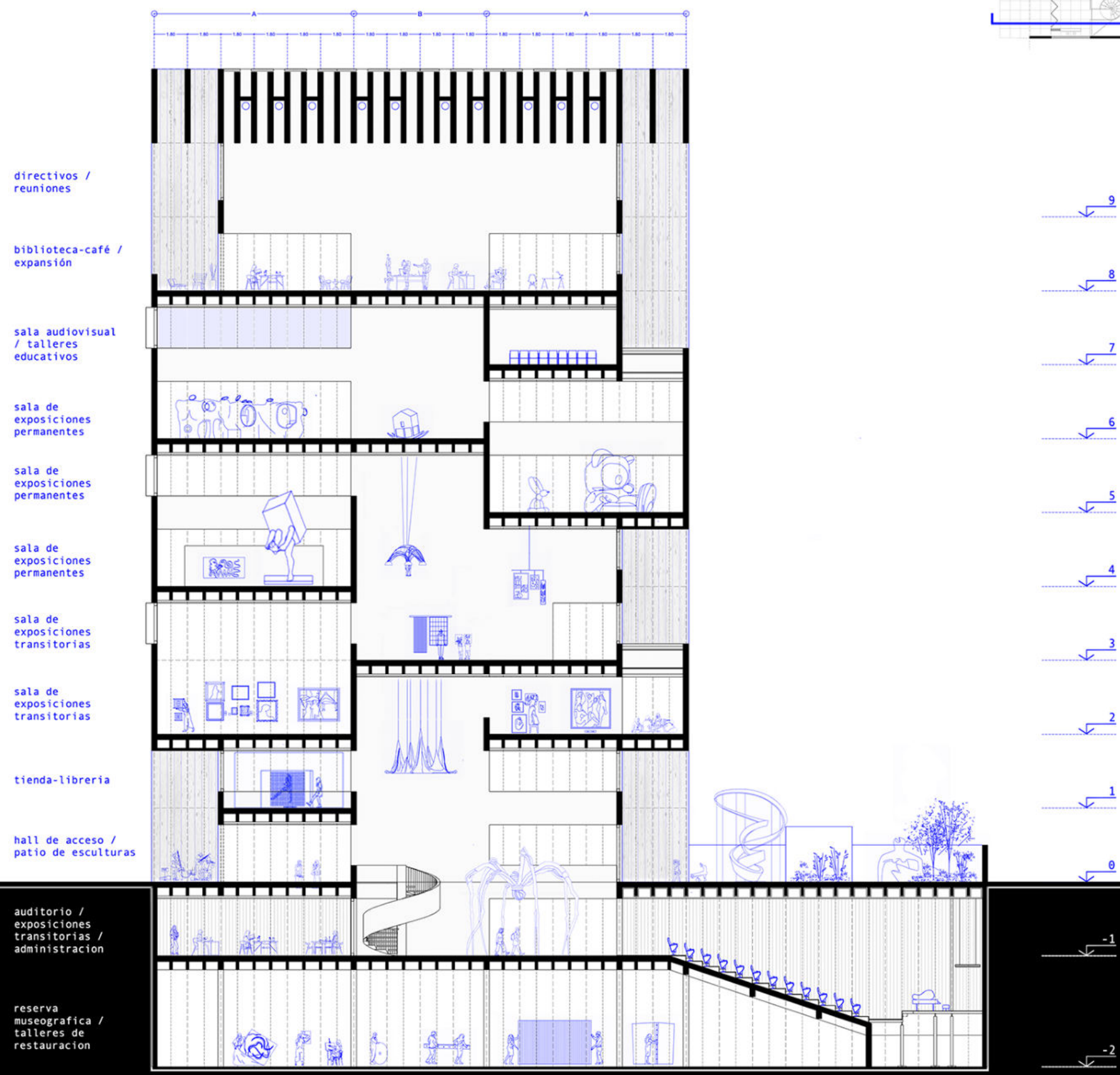
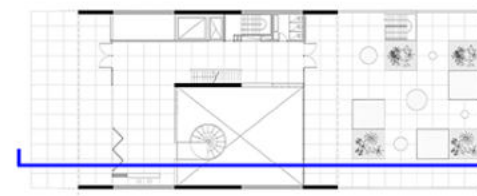


planta de techos

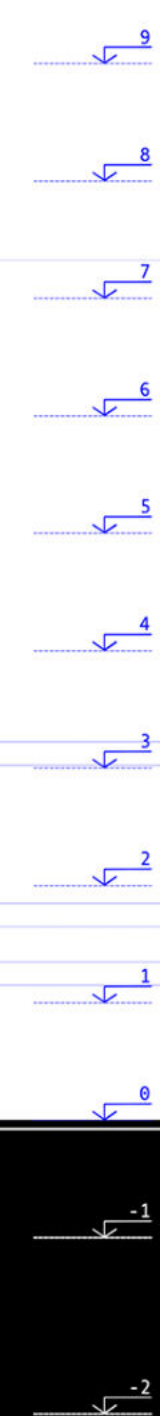
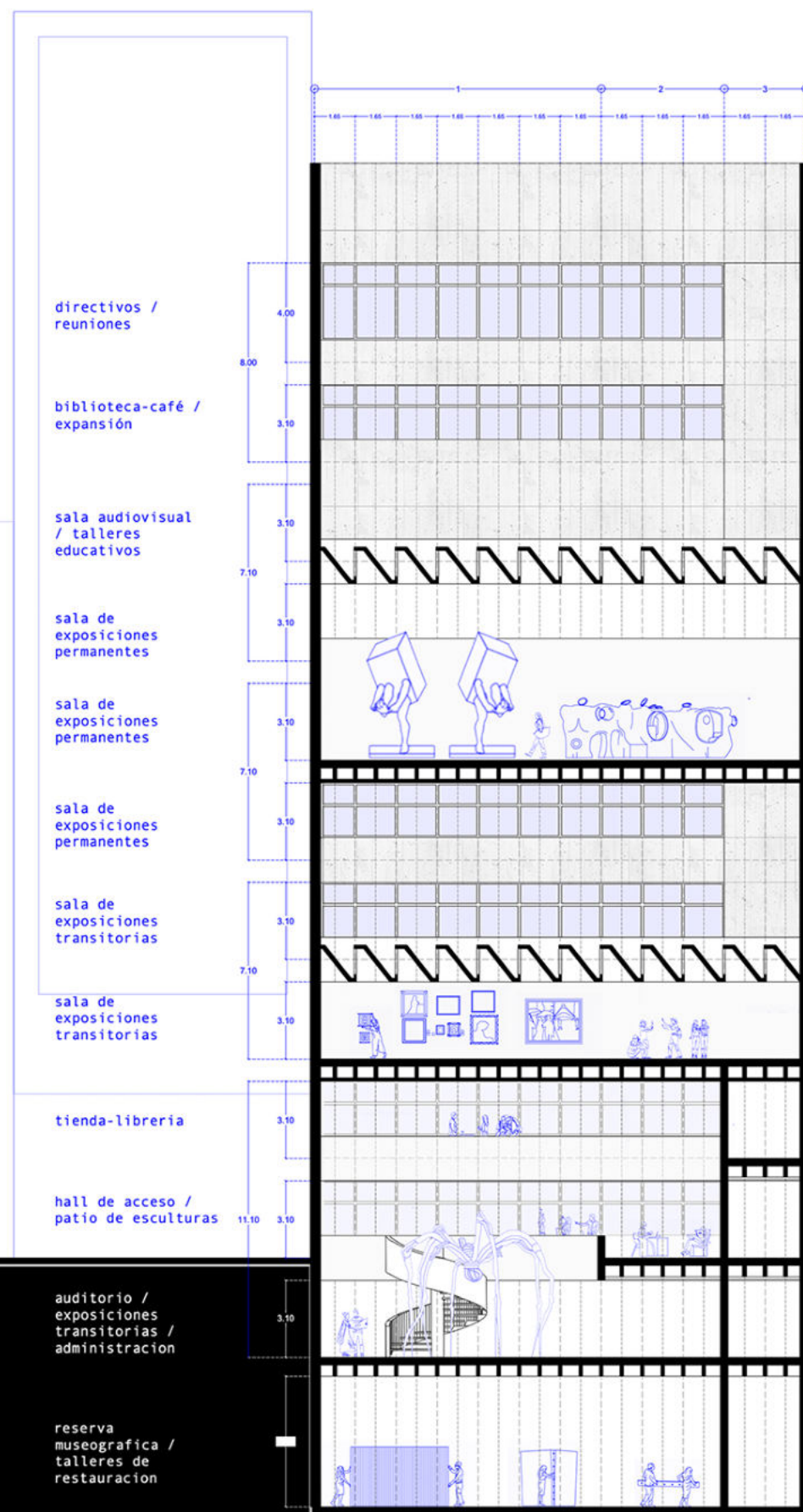
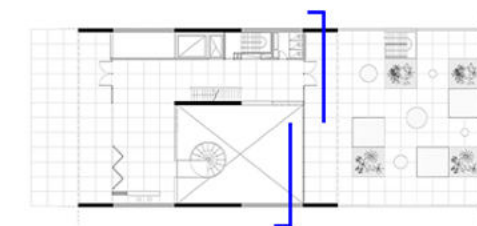
+36.00



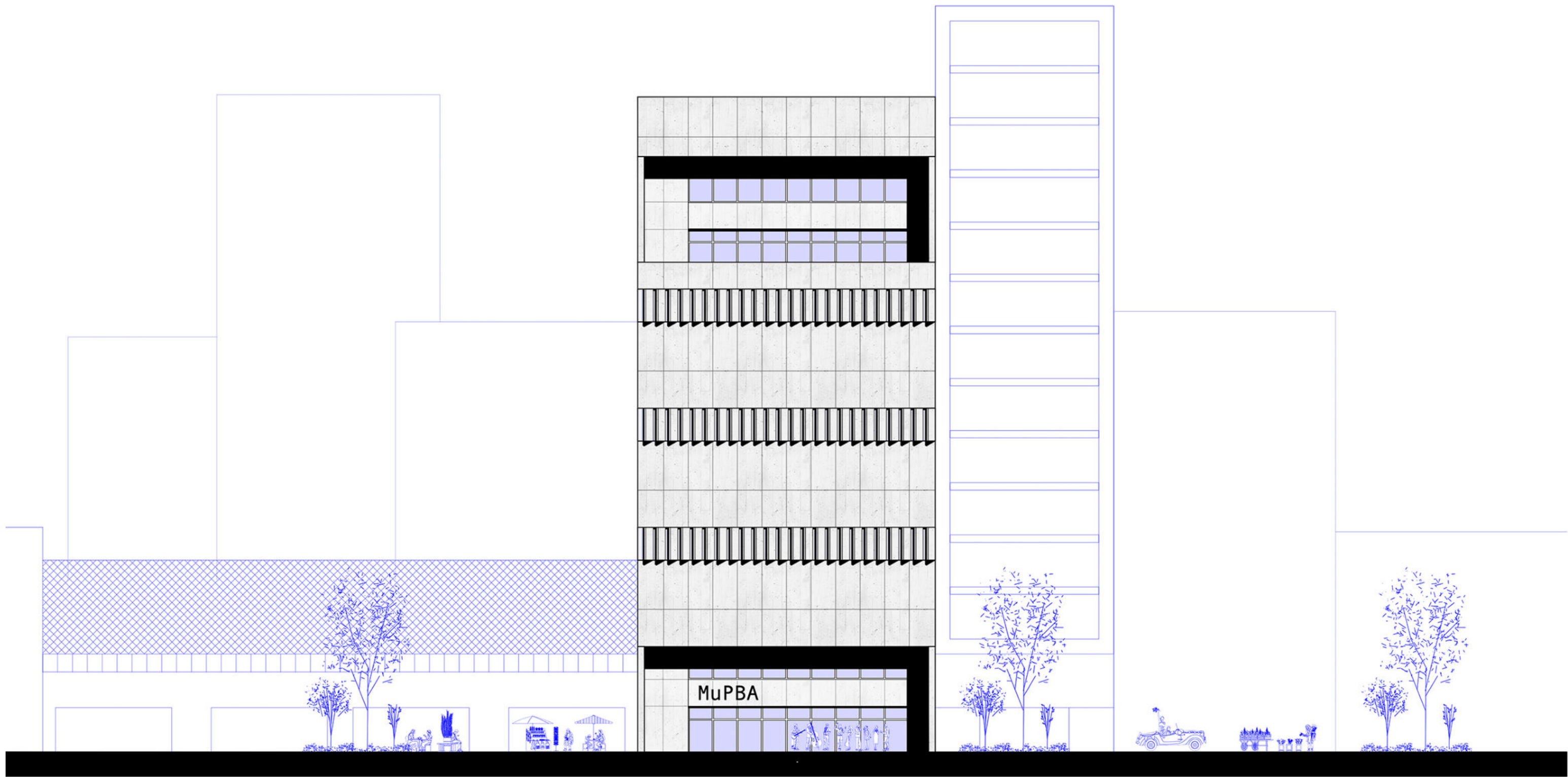
CORTE LONGITUDINAL



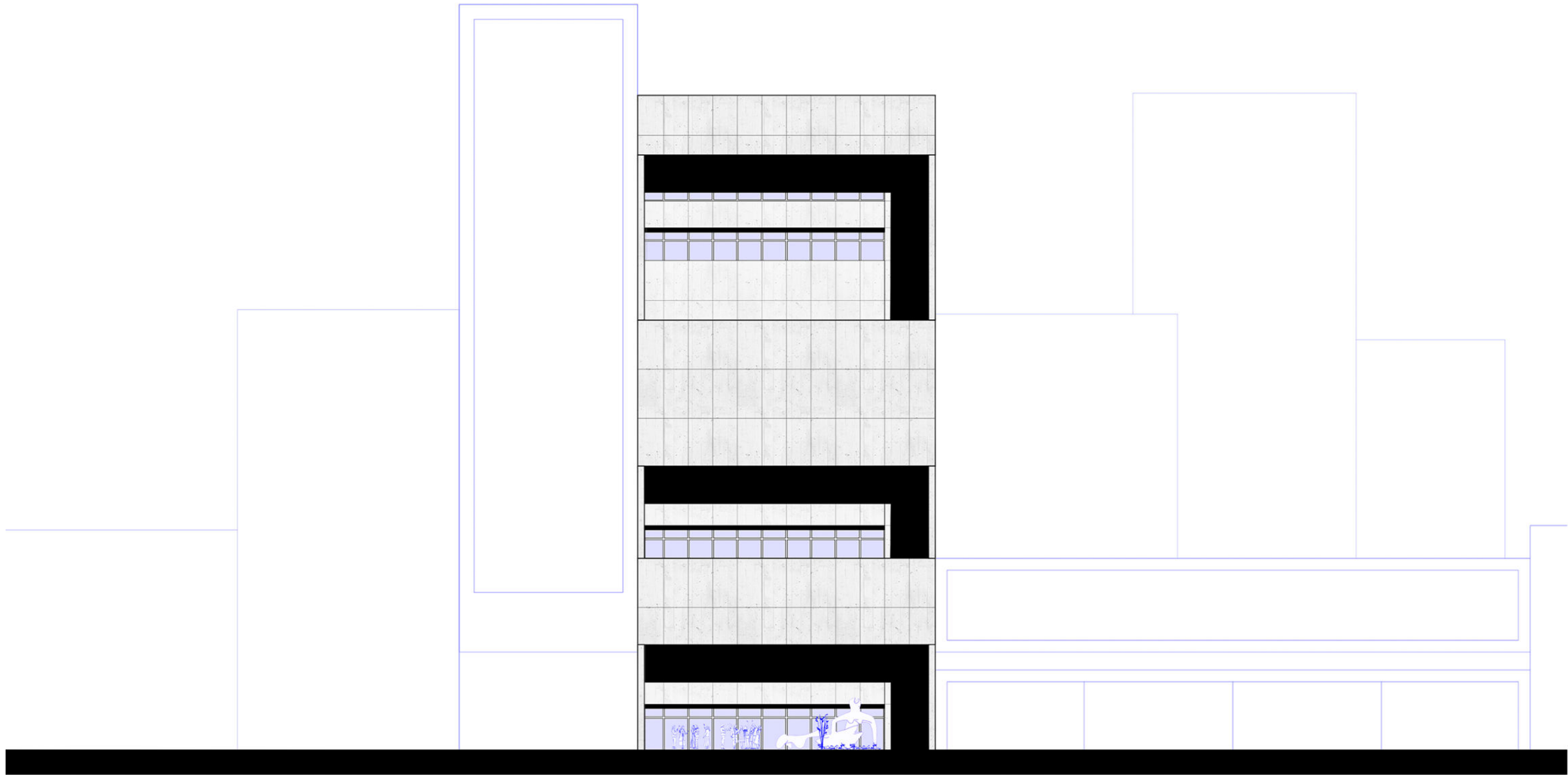
CORTE TRASVERSAL



VISTA FRENTE



VISTA CONTRAFRENTE



ESTRUCTURA / SISTEMA CONSTRUCTIVO

esquema general

la estructura del edificio se conforma a partir de tres apoyos principales de hormigón armado:

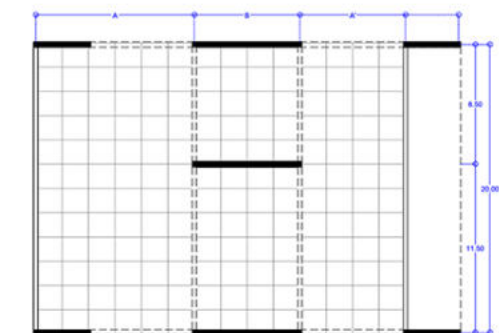
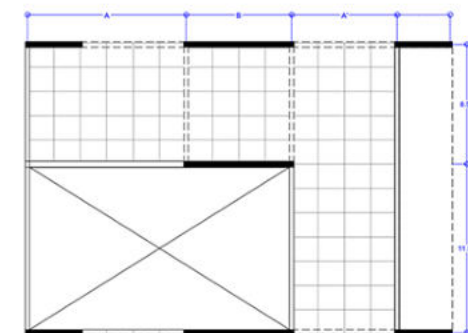
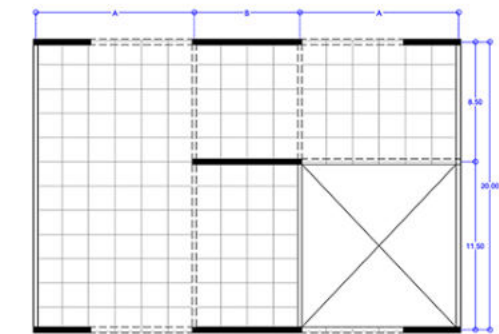
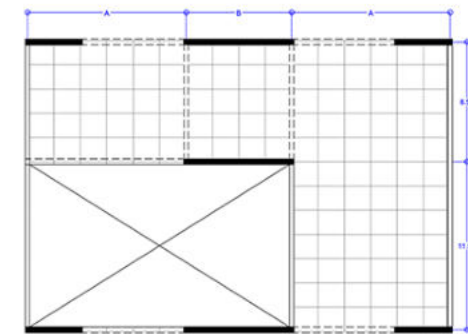
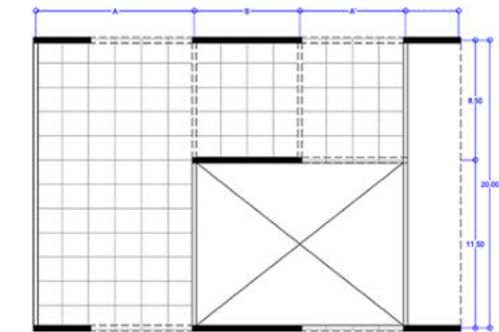
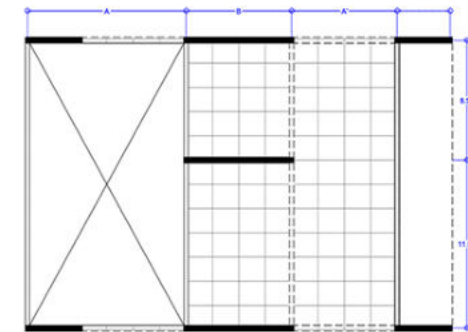
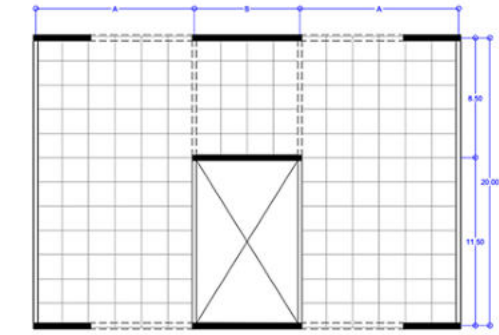
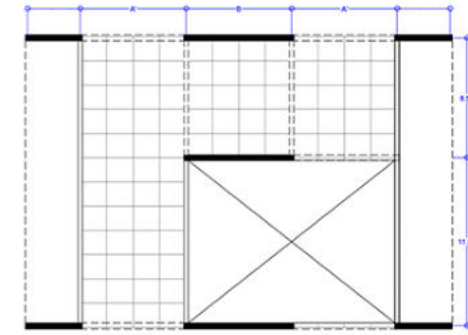
los tabiques sobre medianera y nucleo de servicio y el tabique que acompaña el sistema de movimiento vertical principal del museo.

dejando asi la planta lo mas libre posible de apoyos para lograr espacios sin interrupcion

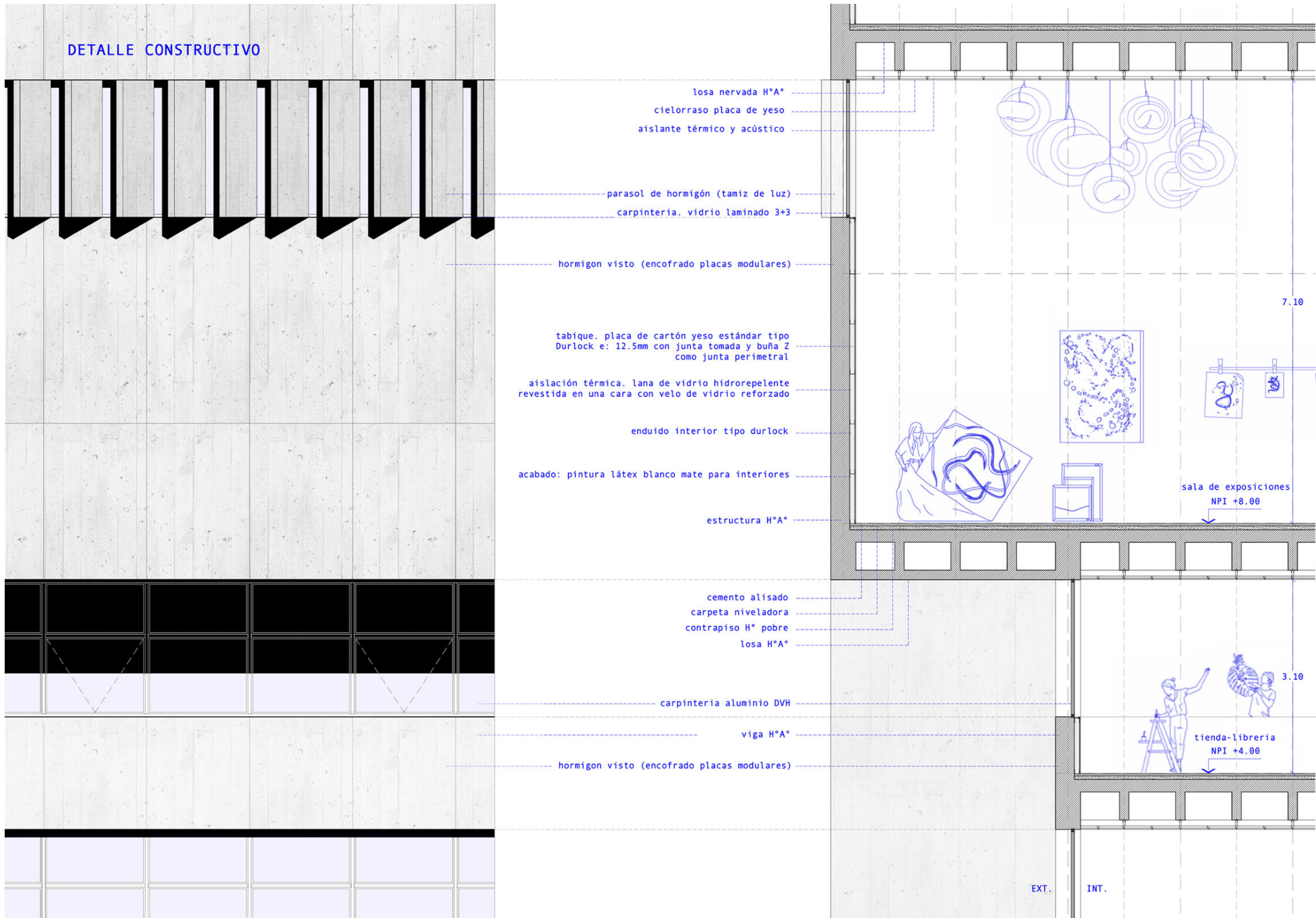
las vigas invertidas de hormigón se conectan a estos apoyos, tomando distintas alturas dependiendo de la luz que deben absorber.

utilizando losas nervuradas para alivianar las cargas y repartirlas de manera uniforme a las vigas principales

este tipo de estructura permite jugar y generar distintas espacialidades según las alturas necesarias para la función de las diversas salas.



DETALLE CONSTRUCTIVO



losa nervada H°A°
cielorraso placa de yeso
aislante térmico y acústico

parasol de hormigón (tamiz de luz)
carpinteria. vidrio laminado 3+3

hormigon visto (encofrado placas modulares)

tabique. placa de cartón yeso estándar tipo Durlock e: 12.5mm con junta tomada y buña Z como junta perimetral
aislación térmica. lana de vidrio hidropelente revestida en una cara con velo de vidrio reforzado

enduido interior tipo durlock

acabado: pintura látex blanco mate para interiores

estructura H°A°

cemento alisado
carpeta niveladora
contrapiso H° pobre
losa H°A°

carpinteria aluminio DVH

viga H°A°

hormigon visto (encofrado placas modulares)

7.10

sala de exposiciones
NPI +8.00

3.10

tienda-libreria
NPI +4.00

EXT. INT.

